

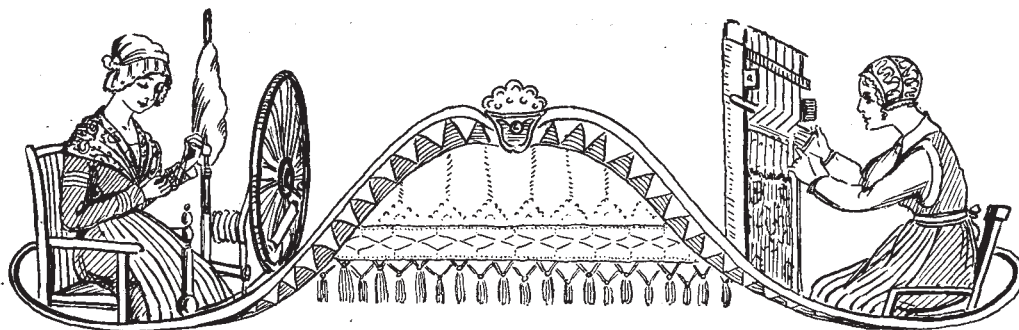
# HEMSLÖJDEN

AF

STINA RODENSTAM

---

SÄRTRYCK UR OFFICIELL BERÄTTELSE ÖFVER  
BALTISKA UTSTÄLLNINGEN I MALMÖ ÅR 1914.



## HEMSLÖJDEN.

AF STINA RODENSTAM.

Den genom otaliga generationers samfälda idoghet och sträfvan af olika material och i en mångfald tekniker, mönster och färger frambragta hemslöjden hade i vårt land nått en rik utveckling på inhemsk grund, då vid industrialismens genombrott många samverkande faktorer åstadkommo en så småningom alltmera skönjbar tillbakagång och försämring. Bland slöjdens olika grenar hade särskildt den textila kommit till en hög ståndpunkt, men genom konkurrensen med de billigare fabriksvarorna, som vid denna tid fingo lätt spridning, i synnerhet genom de nya förordningarna rörande närings- och handelsfrihet och genom växtfärgernas samtidiga undanträngande, slappades intresset för den mera gedigna slöjden i hemmen, på samma gång som färgsinnet och smaken fördärfvades. Visserligen ägde man i allmänhet kvar rätt stor teknisk färdighet, som fortfarande togs i anspråk för enklare husbehöfsslöjd, men den mera förädlade slöjden försummades och fick vika för stundom rätt smaklösa fabriksvaror. Redan efter några årtionden var den gamla folkkonsten — frukten af århundradens sträfvan till smak och förfining — så godt som glömd och förlorad, då ett uppvaknande så att säga i elfte timmen ägde rum. Denna renässans står i nära samband med det kulturhistoriska intresse, som tog sig uttryck i samlade och bevarade af allt, som var ägnadt att belysa gångna tiders seder och lif. Närmast stå vi i detta afseende i tacksamhetsskuld till män sådana som Värends och Virdarnes frejdade författare och grundaren af Nordiska museet, hvars verk allt framgent måste blifva en förnyringens källa för svensk folkkonst.

Första tanken i mera praktisk social riktning för återupplifvande af hemslöjden framkastades af rektorn vid Oskarshamns läroverk, folkskoleinspektören C. A. Dahlström, på hvars initiativ Kalmar läns hushållningssällskap redan år 1863 öppnade permanent utställning och försäljning i Kalmar.

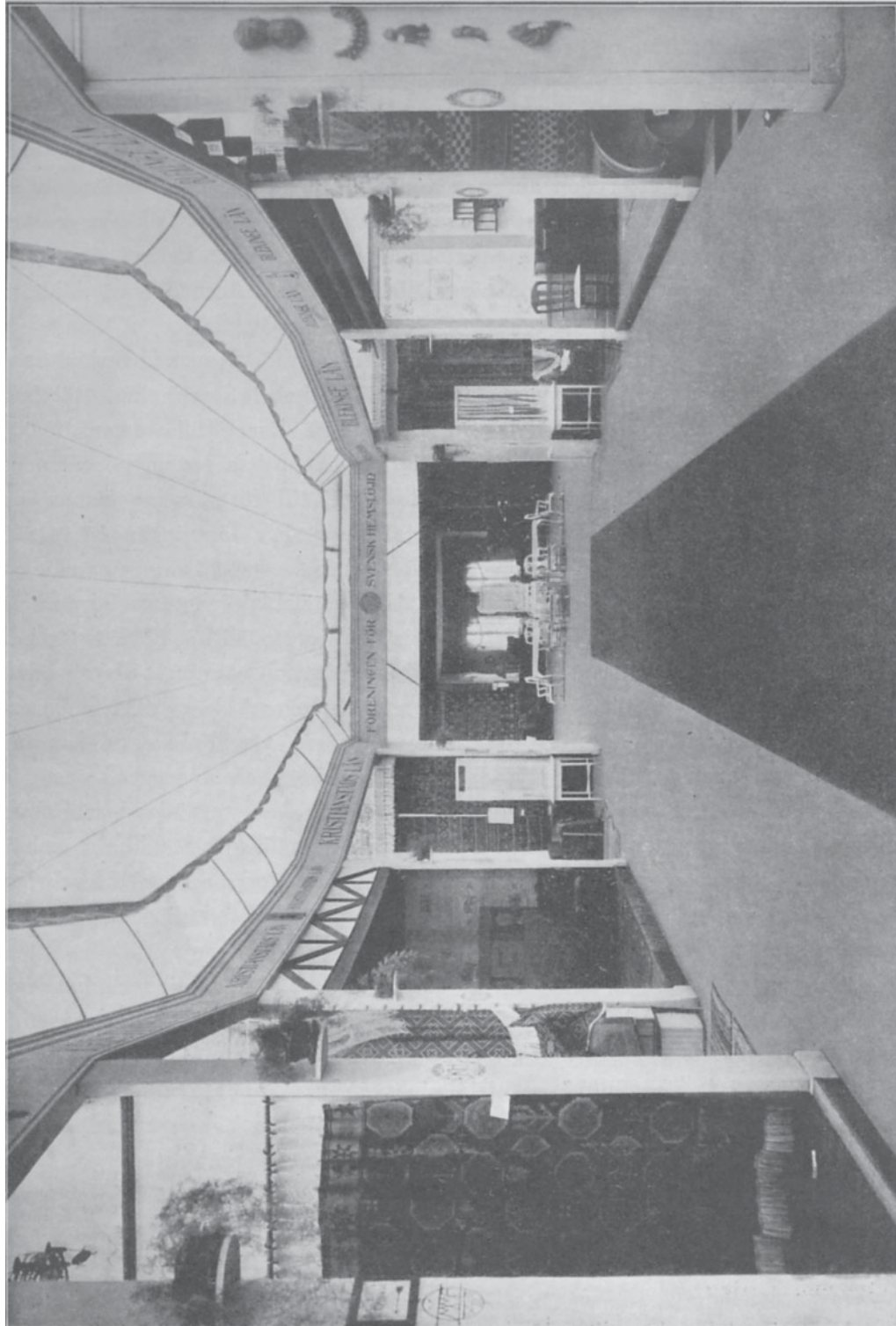
På utställningen i Stockholm år 1897, där ej mindre än tjugofyra af rikets tjugosex hushållningssällskap deltog med skol- och husslöjd, borde man kunnat så att säga afläsa den nationella hemslöjdens dåvarande ståndpunkt. Men så var ej fallet. Ty den omvärdering af slöjden, som vid föregående bygdeutställningar ofta tagit sig uttryck i prisbelöning af värdelös prydnadsslöjd med förbigående af gedigen hemslöjd, såsom spånad, lärft, vadmal o. d., gjorde, att man äfven vid denna utställning från olika bygder medtog en mängd sådana alster, som rätteligen ej hörde dit, och flerstädes underlät att medtaga till synes mera anspråkslösa, af hemberedd råvara tillverkade slöjdföremål.

Utställningen gaf emellertid många impulser och lärdomar, och i synnerhet kände man inom de län, som deltagit i utställningen, behof af sakkunnig, enande ledning å respektive orter. Så ombildades omedelbart Södra Kalmar läns hushållningssällskaps slöjdmagasin från att vara en förmedlingsanstalt för afsättning af i kommission mottagen slöjd till att utöfva en mera direkt undervisande och kontrollerande ledning och att uppmuntra slöjden genom beställningar efter förelagda modeller, mönster och ritningar. Och i Stockholm bildades 1899 Föreningen för Svensk Hemslöjd samt därefter i landsorten den ena hemslöjdsföreningen efter den andra, som genom undervisningskurser och utställningar af gammal och ny slöjd framvisade de olika bygdernas särdrag och sökte väcka befolkningens intresse för bevarande och återupptagande af den nationella slöjden.

Å utställningen i Stockholm år 1909 företrädde hemslöjden af Föreningen för Svensk Hemslöjd samt af föreningar och enskilda utställare från sex län. Om man ock vid denna utställning, hvad Dalarne och delvis Norrland samt kollektionen från Bara härad i Skåne beträffar, lagt sig vinn om att endast framvisa slöjdalster af hembygdstrogen karaktär, så torde man ej kunna säga, att denna grundsats var följd och tillämpad af alla öfriga utställare. Så gaf t. ex. Malmöhus läns utställning väl icke någon karaktäristisk bild af detta läns slöjd och Föreningens för Svensk Hemslöjd afdelning kunde icke heller sägas bära någon stark prägel af svensk allmogekonst.

Och det visade sig, att just de afdelningar, hvilkas slöjd bar respektive orters särdrag, tillvunno sig ej blott allmänhetens utan äfven verkliga kännares särskilda intresse och erkännande. Ett sådant erkännande äfven utifrån af den nationella svenska hemslöjden låg i en samtidig inbjudan till utställning i Budapest och sedan i Wien, till hvilka utställningar slöjdalster utvaldes af Nordiska museets dåvarande styresman d:r Bernhard Salin, konstnären Anders Zorn och fröken Agnes Branting.

Stockholmsutställningen 1909 blef således en värdefull och kraftig uppmuntran i arbetet för värnandet af de skilda orternas slöjdkaraktär.



HEMSLÖJDSHALLENS FOND. FÖRENINGEN FÖR SVENSK HEMSLÖJD M. FL.

Af stor betydelse för hemslöjdens sunda utveckling ha också de studiekurser varit, som från och med år 1911 anordnats af Nordiska museet, till hvilka kurser årligen ett visst antal hemslöjdsföreningar haft förmånen att sända deltagare.

Åren före och efter 1909 års utställning har i rask följd bildats den ena hemslöjdsföreningen efter den andra, så att nu tjugofem hemslöjdsföreningar finnas i landet, hvartill kommer den hemslöjdsverksamhet, som i Blekinge, där slöjdmagasin öppnades 1884, och i Kristianstads län, där sådant öppnades 1911, bedrivs af resp. läns hushållningssällskap, samt Örebro läns slöjdförenings verksamhet, som började redan 1883.

Som förut är nämnt, bildades 1899 Föreningen för Svensk Hemslöjd, som samma år öppnade expositions- och försäljningslokal i Stockholm. Rörelsekapital har föreningen erhållit dels genom räntefria lån å tillsammans 18,000 kronor af åtskilliga landsting och hushållningssällskap, dels genom Föreningens för Svensk Hemslöjd förlagsaktiebolag, som 1903 till föreningens disposition ställde 50,000 kronor mot 5 % ränta. Af statsmedel har föreningen från 1905 årligen uppburit 15,000 kronor utom tillfälliga anslag.

Föreningen har tagit till mål att verka för slöjdskicklighetens utbredning samt främja svensk hemslöjd, företrädesvis den konstnärliga. Föreningen har fördenskull med särskildt anslag af Kopparbergs läns hushållningssällskap gifvit kurser i möbelslöjd i Siljansnäs och har nu fast snickarskola med fri undervisning i Vittsjö, Kristianstads län. För finknypplingens återupplifvande har föreningen med anslag af Östergötlands läns landsting och bidrag af enskilda personer inom länet upprättat tre knypplingsskolor i Östergötland och har ordnat undervisning i spetsömnad och spetsknyppling i Stockholm och å Lidingö. Vidare har föreningen i olika trakter gifvit kurser i väfnad och har numera fast väfskola i Vittsjö med fri undervisning för utbildning af mattväfverskor samt profväfnadsanstalt i Stockholm.

Föreningen har också uppmuntrat växtfärgning och lergodstillverkning samt på olika orter meddelat undervisning i koröflätning. Utom den permanenta utställningen har föreningen haft särskilda vår- och höstutställningar i Stockholm, deltagit i de stora allmänna utställningarna inom landet och å skilda orter anordnat utställningar i samband med landtbruksmöten och vid andra tillfällen samt medverkat vid de s. k. häradsutställningarna i Kristianstads och Blekinge län.

Föreningens verksamhet har varit af stor betydelse för den svenska hemslöjden och har i hög grad bidragit att göra densamma populär och af allmänheten uppskattad.

Hvad de inom de olika länen verkande hemslöjdsföreningarna beträffar,

hade man emellertid länge känt behof af sammanslutning, som kunde gifva stöd i arbetet för undervisningens höjande samt bygdeslöjdens bevarande och sunda utveckling. Vårt vidsträckta land med de skilda bygdernas stora olikhet i afseende på klimat, natur, folklynne och tradition frambringar just på grund af denna olikhet för hvarje landskap karaktäristiska, ofta från hvarandra mycket afvikande alster af allmogekonst. Och man kände på många håll starkt plikten af att pietetsfullt bevara och troget utveckla de olika bygdernas särdrag med undvikande af en hotande nivellering. Så bildades slutligen år 1912 Svenska Hemslöjdsföreningarnas Riksförbund.

Enligt § 1 i förbundets stadgar är dess syfte att sammanföra landets hemslöjdsikare och hemslöjdsvänner till öfverläggningar om frågor, som beröra hemslöjden, samt till gemensamt uppträdande utåt; att söka utverka kraftigt understöd åt hemslöjden från myndigheters, korporationers och enskildas sida; att verka för höjandet af undervisningen i hemslöjd samt att underlätta utbytet mellan föreningarne af vunna erfarenheter rörande vidtagna åtgärder för hemslöjdens främjande.

Till förbundet anslutna föreningar äro: Malmöhus läns hemslöjdsförening, Malmö; Södra Kalmar läns hemslöjdsförening, Kalmar; Jönköpings läns hemslöjdsförening, Jönköping; Halländska hemslöjdsföreningen Bindslöjden, Halmstad och Laholm; Föreningen Konstfliten, Göteborg; Skaraborgs läns hemslöjdsförening, Sköfde; Föreningen Vermlands hemslöjd, Karlstad; Öfre Helsinglands hemslöjdsförening, Hudiksvall; Ångermanlands hemslöjdsförening, Sollefteå; Vesterbottens läns hemslöjdsförening, Umeå; Mora-hemslöjdens Vänner, Mora; Norra Kalmar läns hemslöjdsförening, Vestervik; Gestriklands hemslöjdsförening, Gefle; Föreningen Jemtslöjd, Östersund; Bollnäs hemslöjdsförening, Bollnäs; Föreningen Helsingeslöjd, Söderhamn; Föreningen Härjedalsslöjd, Sveg; Göteborgs och Bohus läns hemslöjdsförening, Uddevalla.

Förbundet har i likhet med andra länsorganisationer anslutit sig till den s. k. landtbruksveckan, då ordinarie förbundsstämma hålles.

För att vinna större kännedom om den gamla slöjden och därigenom bli i tillfälle att bygga vidare på traditionell grund ha dessa föreningar från år 1906 inom olika län anordnat utställningar, vid hvilka föremålen fotograferats eller aftecknats. Sålunda ha mönster- och modellsamlingar af stort värde hopbragts. Därigenom och genom föredrag och undervisningskurser har man sökt väcka intresse för hembygdens slöjd och bibringa befolkningen de tekniska färdigheter, som dess utförande kräfver. Endast i Malmöhus län gifvos under år 1913 sju hålsömnadskurser, fyra spetsknyplingskurser, tre väfkurser och tre växtfärgningskurser med 390 elever. Dessutom ha samma år fjorton elever åtnjutit teoretisk och praktisk undervisning under sju månader i föreningens fasta

väfskola i Malmö. Under samma år ha de till Riksförbundet anslutna föreningarna i allt gifvit ej mindre än 72 undervisningskurser, omfattande spånad, väfnad, växtfärgning, knyppling, spetsarbeten, hålsömnad, korgarbeten, möbelslöjd, smide m. m. Räknar man med ett medeltal af femton elever pr kurs, uppgår elevantalet under detta år till 1,080. Dessutom gäfvos af ett 10-tal föreningar längre tids undervisning i fasta väfskolor, kombinerade med resp. föreningars hemslöjdsmagasin eller profväfnadsanstalter. Af det sagda torde framgå, att ett betydelsefullt undervisningsarbete trots oftast knappa ekonomiska resurser bedrivs af dessa föreningar. Också gör den förtrogna bekantskap, i hvilken denna hemslöjdsledning står till befolkningen i resp. orter, ett mera intimt och fruktbärande samarbete möjligt. Sitt moraliska och ekonomiska stöd ha föreningarna i landsting och hushållningssällskap, men bakom denna verksamhet ligger ock varmt personligt intresse, oegennyttigt arbete och hängifven uppoffring af tid och krafter.

Å Baltiska utställningen framvisades den svenska hemslöjden af Föreningen för Svensk Hemslöjd, Svenska Hemslöjdsföreningarnes Riksförbund genom Malmöhus läns, Södra Kalmar läns, Norra Kalmar läns och Jönköpings läns hemslöjdsföreningar, Halländska hemslöjdsföreningen Bindslöjden, Gestriklands, Bollnäs', Öfre Helsinglands och Ångermanlands hemslöjdsföreningar, Föreningen Vermlands hemslöjd, Föreningen Härjedalsslöjd och Vesterbottens läns hemslöjdsförening samt af Blekinge, Kristianstads, Kronobergs och Kalmar läns Kungl. Hushållningssällskap, Örebro läns slöjdförening, Östergötlands och Medelpads hemslöjdsföreningar, Orsa-Skattunge hembygdsförening och enskilda utställare.

Utställningen var ordnad under ledning af fröknarna Lilli Zickerman och Lissie Möller i egenskap af kommissarier. Utställningen var förlagd till industrihallen och omfattande en areal af 1,215 kvadratmeter.

Vi skola nu göra vår vandring genom den långsträckta hallen, där hemslöjd från så godt som hela Sverige var utställd.

De olika afdelningarna voro, i den mån det var möjligt, ordnade geografiskt med Vesterbottens läns hemslöjdsförening främst och de skånska afdelningarna längst bort. Denna anordning torde också underlätta våra studier rörande de olika orternas slöjdkaraktär och den kulturella utvecklingen, sådan den afspeglar sig närmast i textilier och husgeråd.

### Vesterbottens läns hemslöjdsförening, Umeå.

Den bild af sin verksamhet, som denna förening framtedde, inramades i en stuginteriör med hemslöjdsalster af allehanda slag.

Stugan, afsedd till kök, sof-, mat- och arbetsrum, var enkel men helt säkert verklighetstrogen, och den praktiska inredningen samt den värdighet, som hvilade öfver det hela, gjorde ett tilltalande intryck. Den väggfasta skåpsängen med dess smårutiga omhängen, den likaledes väggfasta bänken, den öppna spisen med den "flammande långvedsbrasan", de varma, mjuka fäll- och tjock-



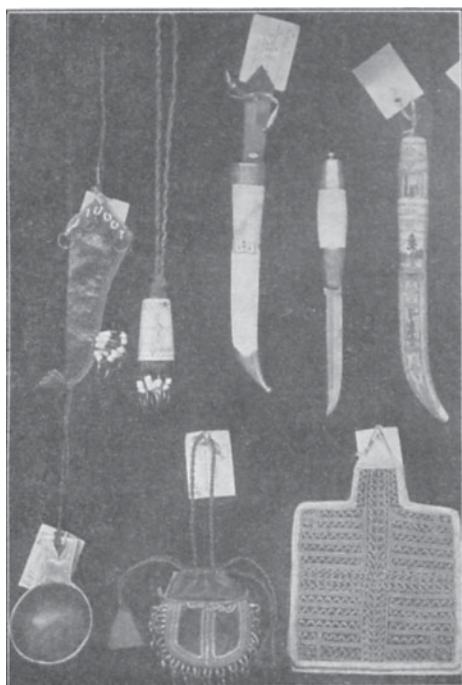
VESTERBOTTENS LÄNS HEMSLÖJDSFÖRENING.

täckena i dämpade, entoniga färger, — allt gaf en känsla af lugn och trefnad.

De stora afstånden och de primitiva kommunikationsförhållandena, i synnerhet i landskapets västliga delar, där klöfjehästen eller roddbåten, hvilken senare ofta måste dragas öfver "morkan" från sjö till sjö, ännu stundom är det enda fortskaffningsmedlet, göra, att de personer, som där med intresse och flit verka för de husliga slöjdernas återupplifvande, ha att kämpa med vida större svårigheter, än hvad fallet är i sydligare landskap. Visserligen underlättar den långa vintern samfärdseln, men det torde äfven då ofta vara svårt nog att nå de olika slöjdarna med råd och hjälp och skaffa arbete i deras händer.

Genom träget sökande har man lyckats finna gammal för orten karaktäristisk slöjd, som nu pietetsfullt utnyttjas.





LAPPSLÖJD FRÅN VESTERBOTTEN.

Linodling har här mera sparsamt förekommit. Dock blir linet i trakter, där frosten ej skadar det, godt och fint. I sydligare delar af landskapet har fordom t. o. m. "premielärfv" tillverkats och belöning därför utdelats. Det egentliga, inhemska väfnadsmaterialet är ull- och hårgarn.

Väfnadstekniken är i regel enkel dräll i för orten egendomliga geometriska mönster och rosengång med glada och fyndigt anordnade ränder å dunkel botten.

I mera burgna hem finnes stor rikedom på väfnader af denna art, i täcken, på fällar o. d., som här för husmodern utgöra samma stolthet som linneskäpet eller brudkistan i sydligare landskap.

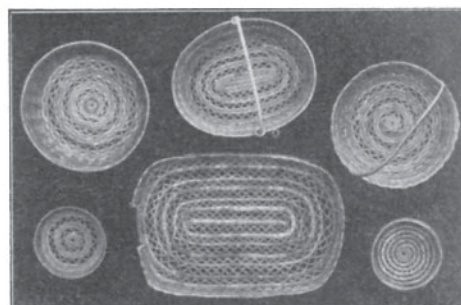
En Lundaprofessor, som på 1830-talet reste i dessa bygder, uttalar också sin förvåning öfver att så högt upp som i Vilhelmina

finna kvinnorna så händiga i spånad, färgning och väfnad, att de kunde "framställa fina täcken med façoner och rutor konstigt väfda". Med glädje fann man ock å utställningen sambandet mellan flydda tider och dag som är.

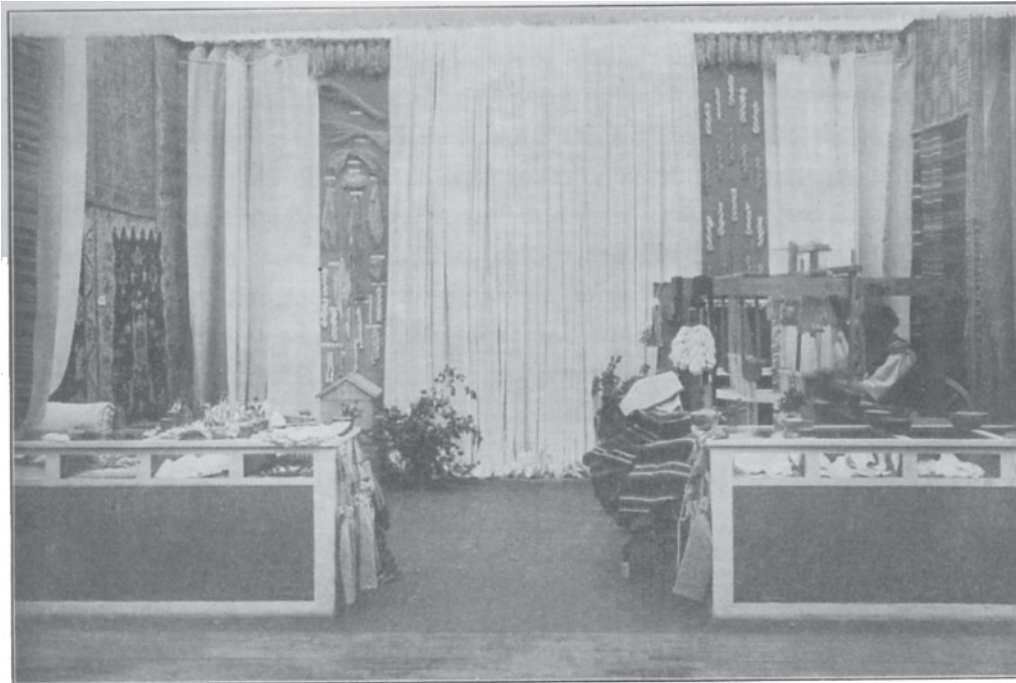
Konstnärlig begåfning röjde också de snidade föremålen, såsom de lätta träkosorna i fantasirika fågelmotiv, tillverkade af vresig björk, där materialets växtsätt bestämmer formen. Likaså de af skalade björkrötter synnerligen väl utförda korgarbetena, hvars anor här äro mycket gamla.

Att det är vid en utpost för svensk odling vi befinna oss, märka vi särskildt af den här utställda lappslöjden, en mångsidig samling utmärkta prof på lapparnas konstskicklighet samt deras benägenhet att pryda sin dräkt och sitt husgeråd.

Knifvar med skaft och slidor af renhorn med rika orneringar i växt- och djurmotiv, utförda på fri hand, tenntrådsbroderier af platt och spiralförmig tråd på finaste renkalfskinn eller rödt och grönt kläde, pärlbroderier, läderarbeten, metallslöjd -- allt vittnade om detta folks stora handaskicklighet, konstnärlighet och tålmod.



BJÖRKROTSKORGAR FRÅN VESTERBOTTEN.



ÅNGERMANLANDS HEMSLÖJDSFÖRENING.

### Ångermanlands hemslöjdsförening, Sollefteå.

Utställningen, som visade föreningens framgångsrika sträfvän att återupplifva en af provinsens gamla hufvudnäringar, linodling och linförädling, företedde en lika storartad som mångsidig och ortstrogen kollektion af lingarn, lintråd och linneväfnader, häfdande landskaps gamla rykte att vid sidan af Helsingland vara Sveriges förnämsta linodlingsbygd och hvad linets beredning till fina lärfter beträffar landets yppersta ort.



RYAVÄFNAD FRÅN ÅNGERMANLAND.

Redan i ett arbete om Ångermanland af år 1705 uppgifves det, att där utförda linneväfnader voro så fina, att de kunde jämföras med holländska lärfter, och en af de främsta specialisterna på linskulturens område under den Alströmerska tiden säger, att Ångermanlands lin bör skattas som det bästa i världen. Det var denna omständighet, som föranledde ständernas beslut att i Ångermanland in-

föra premiering af lärft, hvarigenom denna provins innebyggare kommo att räknas som läromästare i linförädling.

Utställningen visade också prof på lin i alla stadier af dess förädling, från det på åkern skördade linet till det snöhvita, silkeslena premiälärfvet. Man såg af utställningskatalogen, att väfverskorna af detta lärft äfven nu äro att finna just i de socknar, där man under frihetstidens glansdagar hade att söka de förnämsta. Ett önskemål vid den nutida premieringen vore dock, att man toge hänsyn ej mindre till det tekniska utförandet än till det aritmetiska förhållandet, hvilket bäst torde kunna realiseras genom att hemslöjdsföreningen bereddes tillfälle att i premieringsnämnden insätta en fackkunnig representant.

Om också premiälärfvet på utställningen genom sin underbara finhet tilldrog sig den största uppmärksamheten, förbisåg man ej de utsökta alstren i dräll och damast, afsedda till duk- och möbeltyger, hvilka väfnadsarter också ha gamla anor i dessa bygder. Under arbete i väfstolen såg man en utmärkt damastväfnad i rött linne på bomullsbotten, som väfdes i rosenmönster och var afsedd till möbeltyg.

Hvad spånaden beträffar, har föreningen också fått god marknad för sin utmärkta tråd såväl till knyppling som till spets- och hålsömnad, en glädjande omständighet, då man vet, att sådan tråd till stor del hämtas från utlandet.

Här funnos också utsökta hålsömnader på det finaste premiälärfvet, utvisande hvilken hög grad af förädling man åter lyckats uppnå med det ångermanländska linet såväl i spånad som väf.

Trädning på tyll efter mönster från gamla hufvudbonader förekom i rik växling.

Äfven visades intressanta prof på ylleväfnader, såsom ryor i säregna mönster och färgsättningar, kopierade efter gamla, såsom den s. k. björnrivan, där midtmönstret utgöres af en å ljus botten utbredd hud med däromkring löst utkastade rosor, eller bröllopsrivan med rosenkransen och de två hvarandra kysande dufvorna eller Ramseleryan med urnan, fåglarna och blommorna, alla i utsökta färger och utmärkt material.

Bland öfriga ylleväfnader må särskildt framhållas de ståtliga bottenväfstäckena och fälltäckena från fjällsocknarna, vanligen utförda i rosengång, den utefter hela norrländska kusten förekommande munkabälteväfnaden, här kallad tärningsväf, samt högtidsdukar, husförhørsdukar, begravningsdukar och andra bonader i "opptagsväf", i dämpade färger från fjällsocknarna och i allmänhet något ljusare och gladare från öfriga delar af landskapet.

En öfverraskning med afseende på färgsättning möter oss emellertid i nedre Adalen, t. ex. i täcket från Viksjö, där de gula färgerna af björk och ljung samt de scharlakansröda göra sig kraftigt gällande mot den svarta bott-

nen. Det öfver ytan sparsamt fördelade mönstret i vigg- och timglasmotiv är inplockadt i en öfver hela Norrland vanlig enkel art af krabbasnår.

På stickning förekommo också prof i strumpor och vantar med mönster i fyrabladsros, åttabladsros, viggas o. s. v. I landskapet ha t. o. m. hela öfverdrag på fällar utförts i sådan mönsterstickning med groft ullgarn.

Har linodlingen gamla anor i kusttrakterna, så ha däremot i det inre af landskapet, i synnerhet i den mellan Åsele lappmark och Jemtland inträngande kilen, fårafvel och ullproduktion varit förhärskande. Där har också växtfärgningen i ylleväfnader nästan i hvarje socken, såsom i Dalarne, sin särskilda ton, ett förhållande som belystes af utställningen, om också af utrymmesskäl ej lika mäktigt som å utställningen i Sollefteå år 1909.

Af björknäfver, som sedan gammalt i stor utsträckning användts för tillverkning af diverse hushållskärl, förekommo skäppor, dosor och bägere.

### Jemtlands läns utställning

omfattade ej mindre än fem afdelningar:

- A. Föreningen Jemtslöjd, Östersund, förening för hemslöjd och konsthantverk i Jemtlands län.
- B. Skolslöjd.
- C. Flodakolonien.
- D. Föreningen Härjedalsslöjd, Sveg.
- E. K. Ax. Carlsson, Östersund.

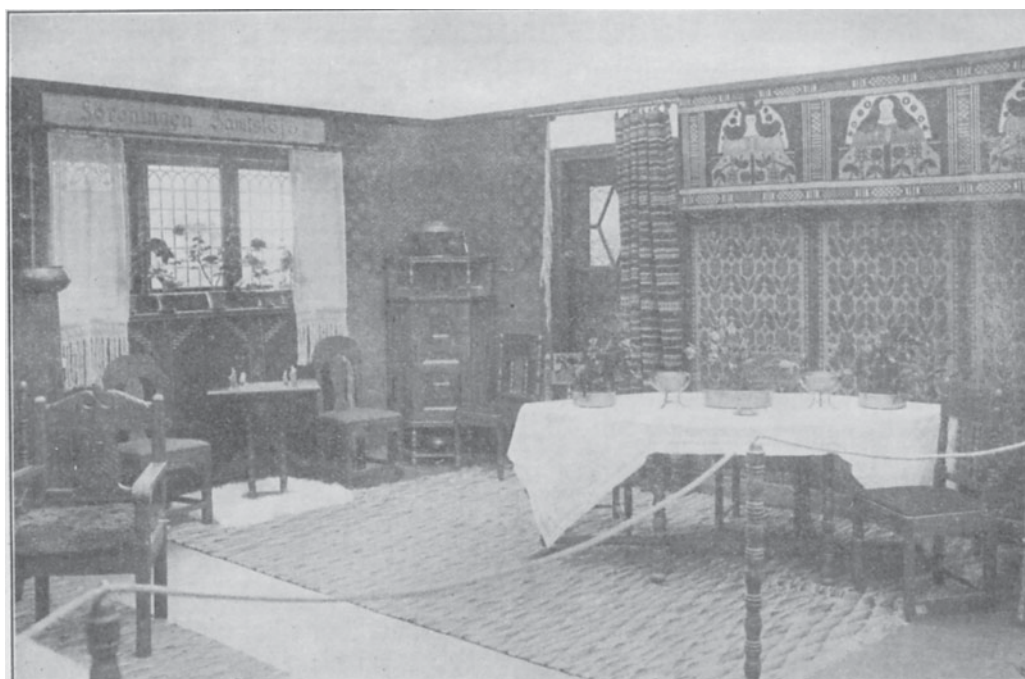
A. *Föreningen Jemtslöjd* är den ledande inom länets hemslöjdsrörelse, och man kan lika godt först som sist säga, att dess afdelning var en af de ädlaste pärlorna på hela hemslöjdsutställningen. Interiören med sin lugna och förnäma värdighet företedde visserligen ej en bild af folkslöjden, sådan den framträdde i de jemtländska hemmen under de senare årtiondena. Föreningen har nämligen hämtat sina motiv från den tid, då slöjden ännu stod högt i Jemtebygd, från 1600- och 1700-talen, knytande vid där färger och mönster ännu voro goda med öfverhoppande af 1800-talets stillösa men mera färgglada slöjd, från hvilken man dock bibehållit den soligt varma orangefärgen, som nu lifvar dess bonader och täcken.

Utställningen vittnade om målmedveten och konstnärlig ledning, som med stor pietet och varm känsla för bygdearfvet tillvaratagit och utvecklat detsamma.

Rummets inredning med panelning i brunt, spis af täljsten från Handöl och blyfönster gaf en värdig inramning åt den utställda slöjden. Spisen, komponerad och utförd af O. Ahlberg, var af mäktig verkan såväl genom material

som genom konstruktion och skulptering. Oljebehandlingen förlänade den annars ljusa täljstenen en grågrön färgton, som harmonierade med omgifningen. De gedigna möblerna i vresfuru, rikt ornerade med plattskärning efter gamla motiv, voro komponerade af A. Wallberg och tillverkade af jemtländska hemsnickare.

Färgbehandlingen var af säregen art, s.k. brännlasering, genom hvilken träets vackra ådring skarpt framlyste. Man har genom denna färgbehandling velat nå samma resultat, som det sol och luft under tidens lopp åstadkommer å omålade furubyggnaders södersida, såsom vi ofta se det på de norrländska "häbbrena".



FÖRENINGEN JEMTSLÖJD.

Den textila slöjden var såväl hvad kvalitet som mångsidighet beträffar synnerligen storartadt representerad.

Särskild uppmärksamhet tilldrog sig dubbelväfnaden eller finnväfnaden, som i Norge kallas flensväfnad. Denna väfnadsteknik förekommer utom i Jemtland äfven i Härjedalen och Bohuslän. Färgsättningen i dessa väfnader var gult, brunt, blått och krapprödt, och färgerna sammansmälte i en dämpad, harmonisk helhetsverkan.

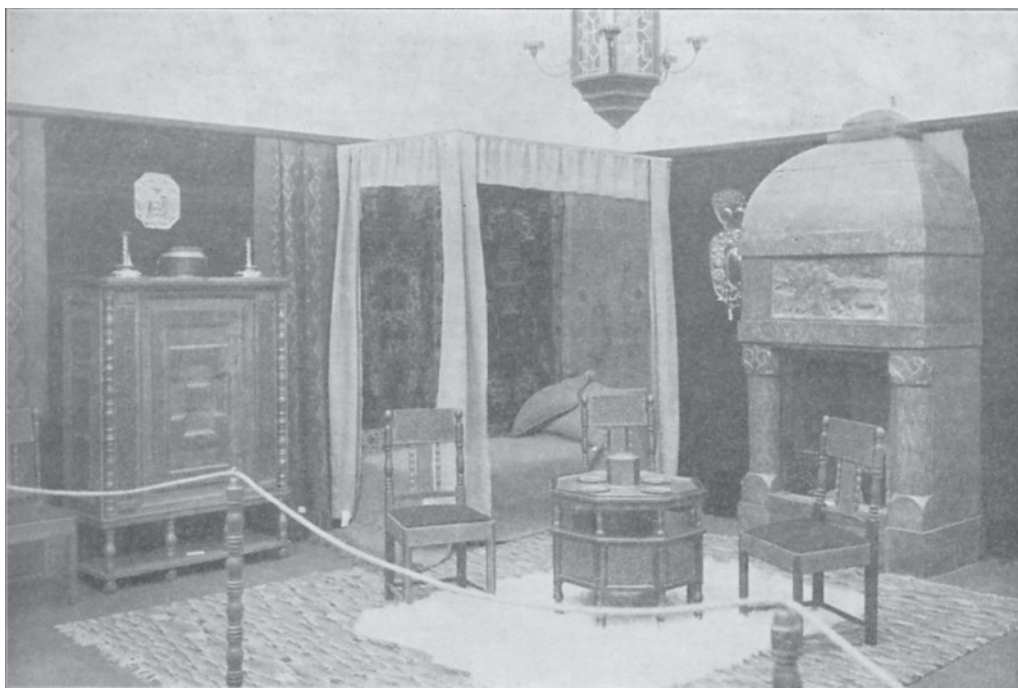
Denna väfnadsart var rikligt använd, t. ex. såsom tapet, infälld i den brännlaserade panelen. Tapeten i växtmotiv var tecknad efter gammal målning och utförd i brun och grå linneränning med gulbrunt och natursvart inslag.

Ofvanför tapeten gick en fris i bildväfnad, utförd i samma teknik, men i gladare färger med motiv från en gammal tapet från Lillherrdal.

I samma väfnadsart förekommo också täcken och bonader med gamla motiv, såsom t. ex. granatäpplet eller lifsträdet.

Synnerligen lämplig användning för denna väfnad till hvardagsbruk hade man att uppvisa i kuddar, täcken och öfverkast i små geometriska mönster eller växtmotiv.

I krabbasnår, en under senare tider sällsynt väfnad i Norrland men rikligt förekommande i ståtliga mönster i ännu nordligare bygder, såsom på Island, såg man en storartad bonad, utförd i lafgult, mossbrunt och mörkblått efter en



FÖRENINGEN JEMTSLÖJD.

gammal förebild från Hammerdal. Bonadens intresse ökades genom de hoppvis vertikalt i mönstret inväfda guldtrådarna. I korsstygn och tvistsöm funnos äfven bonader med bottenmönster i små viggliknande motiv, omgifvet af breda bårder.

Klädseln på en af de stora karmstolarna var också utförd i sådan tvistsöm. Bottenytans lif i dessa sömnader beror till en del därpå, att olika partier utföras på olika led.

Ryaväfnaderna, kopior af gamla, voro sällsynt vackra, särskildt hvad färgerna och glansen beträffar. Mera enkla väfnader i denna afdelning voro de s. k. Lie-väfnaderna — namnet härleder sig från sockennamn i Norge — timglasväfnaderna och fälltäckeväfnaderna i olika rosengång.

Mattorna på golfvet, utförda i sniljlossa och romboidartadt mönster i

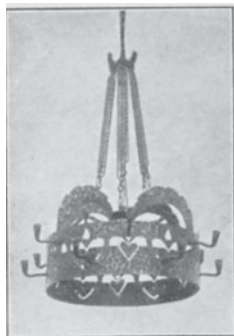
svart, hvitt och fyrfärgadt grått, tilldrogo sig stort intresse, och tekniken synes vara af sådan art, att den torde komma till rikt utnyttjande för svensk mattväfnad.

Under borden glänste vackra, mjuka, hvita fårfallar.

Bland sömnaderna i hvitt må framhållas näfversömnen, som i Jemtland sys endast i ett slags botten.

Ljusstakar, lampetter och annan metallslöjd prydde också rummet.

I föreningens allmänna sal förekommo utom de här ofvan beskrifna slöjdarterna äfven prof på fioltillverkning, träskulptur, korgarbeten, guldsmedsarbeten samt en mångsidig slöjdkollektion, visande all både manlig och kvinnlig slöjd, som brukar utföras i ett jemtländskt allmogehem.



SMIDE.

Utfördt vid Flodakolonien.

Linslöjden var mera sparsamt företrädd, hvarigenom man styrktes i den uppfattningen, att det jemtländska fjällandskapet ej är så passande för linkultur. Visserligen vet man, att godt lin under gynnsamma omständigheter i provinsen kan produceras, men såväl produktion som beredning ställer sig där mera dyr än i Ångermanland och Helsingland. De under 1700-talet i Oviken, Offerdal m. fl. ställen anordnade spinnskolorna, där flera hundra kvinnor lärde sig spinna premiespånad, kröntes visserligen med framgång, men det visade sig snart, att ullspånaden däraf hade mera gagn än linförädlingen, som man ville uppmuntra. Emellertid väfdes då premielärft och utdelades jetonger som belöning.

### B. Skolslöjd.

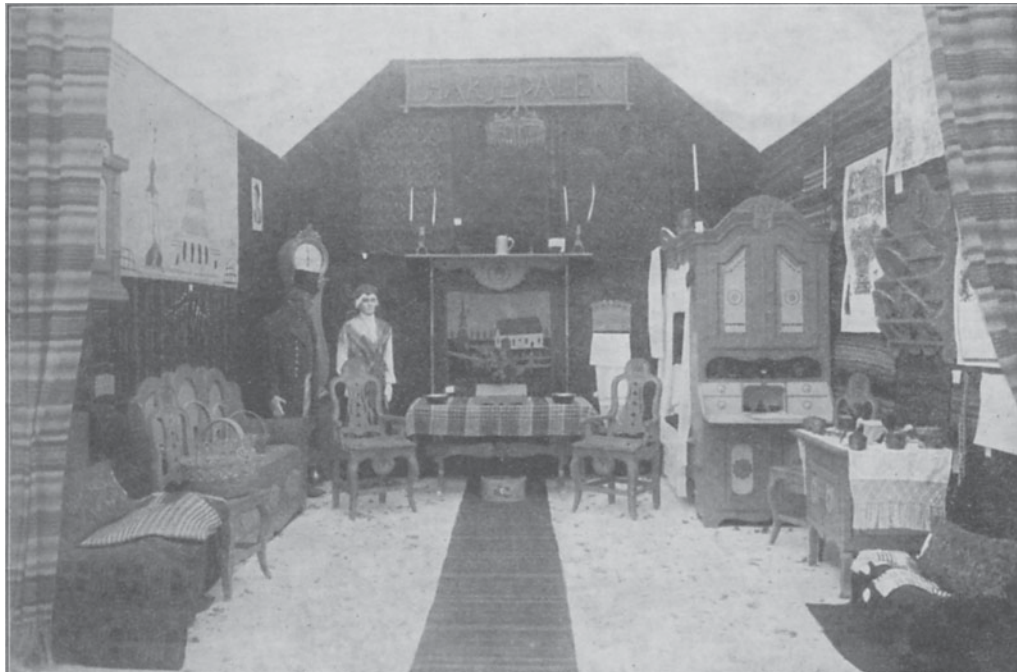
Föreningen Jemtslöjd har sökt utöfva inflytande på skolslöjden, särskildt i fortsättningsskolan, för att i de ungas sinne väcka intresse för hemmens och ortens säregna slöjd. Föreningen har i detta syfte tid efter annan i Östersund anordnat möten med länets slöjdlärare och slöjdlärarynnor, där studier af modellsamlingar, föredrag och samtal i ämnet förekommit. Dessutom ha lärarinnor i skolslöjd haft fritt tillträde till väf- och slöjdkurser. Af dessa sträfvanden såg man vackra resultat på utställningen i väfnader, konststickning, prydnadsömnader m. m. Så hade man också i Gäddede med framgång tagit upp björktågsarbete och inom skolans högsta klass tillverkat korgar, hvarvid en i denna slöjdgren skicklig kvinna från orten skötte undervisningen. Vidare utställdes jemtländsk flickdräkt, väfd, sydd och broderad i näfversöm och hålsöm af elever vid Östersunds fortsättningsskola.

C. Den bekanta *Flodakolonien* utställde vackra järnsmiden.

*D. Föreningen Härjedalsslöjd, Sveg.*

Stuginteriör med möbler, textilier, smide, korgarbeten m. m.

Fondväggen var beklädd med täcken af dubbelväf eller finnväf, i Härjedalen kallade spadatäcken — namnet däraf att mönstren upplockas å en bred spjåla, eller "spade" —. Dessa bonader voro utförda i gamla, äfven å andra orter för dessa väfnader vanliga mönster: granatäpple, lifsträd, timglas m. m. De här utställda spadatäckena äro emellertid mera att jämföra med Tyl-dalstepperne än med de jemtländska, som mera likna de gudbrandsdalska. Det



FÖRENINGEN HÄRJEDALSSLÖJD.

tekniska utförandet af själfva väfnaden var äfven här synnerligen godt, men i material och färgbehandling synes man ännu ha åtskilligt att lära af systerföreningen Jemtslöjd.

I fonden var inramad en bonad i samma teknik, framställande Svegs gamla kyrka och utförd efter en teckning ur minnet.

De tjocka fälltäckeväfnaderna voro präktiga och såväl i mönster som färger för skogslandskapet karaktäristiska.

De snidade möblerna voro kopior af en berömd Härjedalssnickares alster från 1700-talet, målade i väl skarp, blågrön ton: ståtlig skåpsäng med sparlakan och fint utarbetad sängutstyrsel, bordskåp, soffa, karmstolar m. m.



Där funnos också vackra, genombrutna hvitsömnader och fransflätningar samt landskapsdräkter.

Smideskonsten, som i provinsen har gamla anor, — myrjärnstillverkningen har varit en af dess hufvudnäringar och skickliga yrkessmeder ha ända till våra dagar utfört vackra arbeten — representerades af kronor, stakar och knifvar.

En annan slöjdgren, som synes ha de bästa förutsättningar till utveckling i landskapet, är tillverkning af björkrotskorgar. De utställda korgarna voro utförda i smakfulla mönster af björkrotstågor i deras naturliga, dämpade, gulbruna färgton, som gör dem så användbara i olika omgifningar. Dessa korgar voro bland de allra vackraste på hela utställningen och äro för öfrigt mycket hållbara.

E. K. Ax. Carlssons vadmal är handväfd af oblandad ull i jemtländska allmogehem och å nio på hvarandra följande utställningar belönad med första pris.

*Gestrike—Helsinge hemslöjdsföreningars länsförbund* representerades af Öfre Helsinglands hemslöjdsförening, Hudiksvall, Bollnäs hemslöjdsförening, Bollnäs, och Gestriklands hemslöjdsförening, Gefle.

#### Öfre Helsinglands hemslöjdsförening

omfattade dels en afdelning färgväxter, växtfärgade garner och växtfärgad ull, dels en stuginteriör med möbel i tjärbehandlad björk, ritad af H. Harald efter gamla helsingemotiv, dels ett större rum med linvaror.

Väggarna i stugan voro betäckta med för orten karaktäristiska yllebonader och täcken, såsom prästrutor och krokväfvar i dämpade färger och bonader i Delsboteknik, som såväl genom mönster som färger starkt skilja sig från öfriga norrländska väfnader, utförda som de äro i lysande rödt, grönt och hvitt på svart botten.

Samma färger och mönster förekomma ock i Delsbodräkten. Den i Delsbo förekommande mönsterstickningen liknar den halländska bindslöjden, men är utförd endast i nyss nämnda färger och i fastare bindning.

Smidet var dels utfördt efter gamla modeller, dels efter förelagda ritningar, dels komponeradt af smeden själf.

Linvarorummet afsåg att belysa föreningens sträfvan att återupptaga och utveckla den sedan gammalt välkända helsingiska linkulturen. Prof visades såväl på ospunnet lin som på lingarn i den för landskapets rålin karaktäristiska gröna skiftningen, på tråd och lingarn i olika blekningar, på linvaror till hushof, såsom buldan, handduksväf, duktyg, gardiner, draperier och möbeltyg.

Af särskildt intresse voro de utställda knypplingarna och hålsömnaderna.

Hvad knypplingen beträffar, är Delsbo dess nordligaste svenska produktionsort. Knypplingen, här kallad knippel, utfördes förr dels i svart silke, till prydnad af den till kvinnliga högtidsdräkten hörande "svartlufvan", dels i linne till sängutstyrseln. Den skiljer sig från andra svenska knypplingar och förekommer ej blott i hvitt utan också i två eller tre färger: rödt och hvitt eller rödt, blått och hvitt. Mönstren äro geometriska, såsom hakkors, rutor, stafvar, viggas och hjärtan. I regel äro spetsarna täta och fasta, men det förekommer också lätta, luftiga, spindelartade spetsar. Arbetet utföres på upprutadt under-



ÖFRE HELSINGLANDS HEMSLÖJDSFÖRENING.

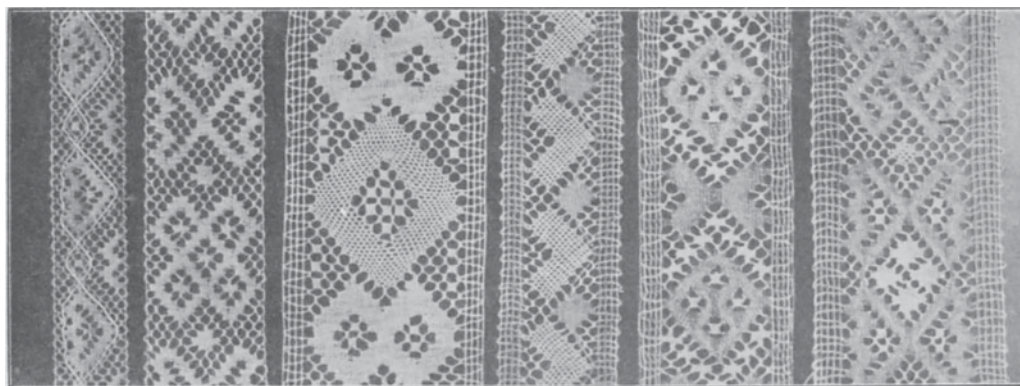
lag, som förr utgjordes af hemberedt pergament, men numera är af björknäfver. Ej blott kantnålar utan äfven mönsternålar begagnas, och ej sällan begränsas mönstret af en gröfre konturtråd, här kallad löpartråd. Af spetsarna och hålsömnaderna liksom af fransflätningarna och de glänsande linnegardinerna, som nästan uteslutande voro utförda af handspunnet lin, såg man, huru skickliga i linspånad äfven Helsinglands kvinnor äro.

Sedan gammalt ha också hålsömnader vackert utvecklats i socknarna kring Dellensjöarna och särskildt den art af dessa, som går under namn af näfversöm. Denna sys i regel i hvitt i motsats till hvad fallet är i Gestrikland och Dalarne. Den återupptogs för nära trettio år sedan af Augusta Gripenberg, som också komponerat de flesta af de här utställda näfversömnaderna.

Delsbo- och Järfösöm sys i vegetativa mönster i lysande färger, den förra oftast i blad- och blomsterslingor, den senare med sädeskärfven, blåklinten och prästkragen i olika stiliseringar.

I de helsingiska bandväfnaderna spåras urgammal teknik, såsom i den s. k. slånnaväfnaden, som utföres med tunna, fyrhåliga, kvadratiska väfbrickor, kända från fynd å Björkö i Mälaren och Oseberg i Norge.

En annan teknik, hvarpå man såg prof i breda, flerfärgade, mjuka band eller halsdukar, var den här s. k. pinningen. I Torna och Bara härad i Skåne kallas band, gjorda i denna teknik, spedeband. Kännetecknande för denna textilart är väfvens stora töjbarhet på bredden. Väfven utföres i bäge eller tresidig ram. Något inslag förekommer ej, utan varptrådarna binda hvarandra ge-



DELSBOKNYPPLING.

nom s. k. skälplöckning eller flätning. Det vackraste uttryck för denna teknik, som sedan gammalt fortlevver i Norden, torde vara det norska spetsartade, genombrutna s. k. sprang, som där ofta förekommer som avslutning på hängkläden o. d. Tekniken är känd redan från danskt bronsåldersfynd. En egendomlighet för denna teknik är, att två likadana väfnader på en gång framställas, hvilka mötas på midten, där ett litet stycke af varpen blir kvar.

#### **Bollnäs hemslöjdsförening, Bollnäs.**

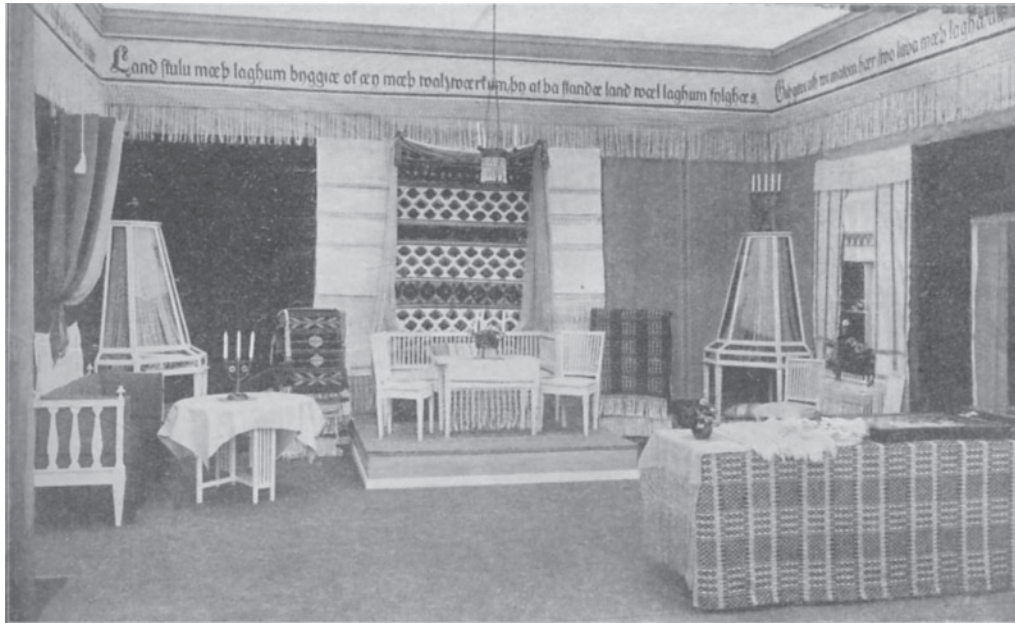
Föreningens utställning var anordnad i ett stort rum med tvenne hvita möbelgrupper. Under taket löpte en sydd fris med citat ur helsingelagen.

Den textila slöjden förekom i rik mångfald. Linet var dock ej här det förhärskande materialet, såsom i öfre Helsingland, utan ullen hade tagits mera i anspråk. Bland de bästa väfnadsalstren var en stor golfmatta i behaglig,

blågrön färgton, utförd i fyrskaftsdräll, här kallad Bollnäsdräll. Mattorna af detta slag äro vackra, fasta, billiga och mycket användbara.

I opphämta och rosengång funnos täcken, dukar och draperier, och för munkabälte med samma mönsterfördelning öfver bottenytan som i den ångermanländska tärningsväfven, här kallad Rengsjö-rutning, hade man funnit mångsidig användning. Samma rosengångstyp, som i Ångermanland kallas bottenväf, i Jemtland fälltäckeväf och i öfre Helsingland krokväf, förekom också här, men med ljusare och gladare färgsättning.

Den öfver hela Norrland förekommande tjocka ylleväfnaden med tvärbär-



BOLLNÄS HEMSLÖJDSFÖRENING.

der i enkelt krabbasnår i ljusa färger mot mörk botten var representerad af en bonad i axmönster.

Hvad linslöjden beträffar, såg man vackra gardiner, draperier och bonader med hälsömnader eller infällda Ofvanåkers-spetsar samt präktiga väfnader af naturfärgadt lin. Bland dessa bemärktes särskildt den s. k. Arbrå-drällen, duktyg i 10 à 12 skaft med naturfärgadt, grönaktigt lininslag. I Arbrå bedrefs också vid midten af 1880-talet drällväfnad lifligare än annorstädes i landskapet.

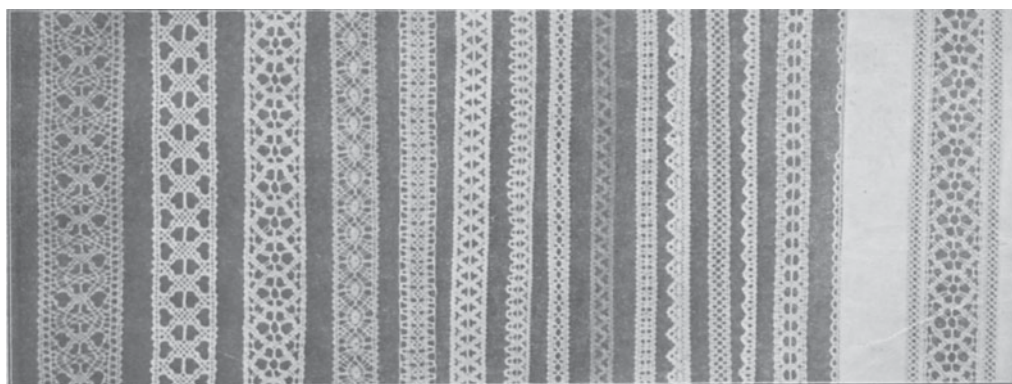
Dessutom funnos vackra fransflätningar och möbelyger.

Intressantast voro de knypplade s. k. Ofvanåkersspetsarna i tunt, glest mönster, utförda i enkel flätteknik, eller dubbelslag. Man hade länge haft kännedom om en gammal linnebonad med infällningar af sådana spetsar, funnen

i Ofvanåker. År 1911 fann man emellertid vid anordnandet af en utställning af gammal slöjd i nämnda socken ej mindre än åtta bonader med sammanlagdt fjorton olika spetsar. Till Ofvanåker gränsar Ore socken i Dalarne. Där har samma spetsart varit mycket utbredd, men konsten var nästan bortglömd, hvarför Mora-hemslöjdens vänner 1909 där anordnade en kurs för återupplifvande af denna vackra folkkonst. Huruvida dessa spetsar i äldre tider tillverkats såväl i Ore som i Ofvanåker eller de mera förmögna Ofvanåkerborna köpt alster af denna spetsart af den fattigare Orebefolkningen, torde ej vara fullt klart.

De af Bollnäs-föreningen i guldtråd utförda profven af nämnda spetsar, passande för kyrkliga textilier, voro synnerligen ståtliga.

Smidet var utfördt efter ritningar af artisten Kede.



OFVANÅKERSSPETSAR FRÅN BOLLNÄS.

#### **Gestriklands hemslöjdsförening, Gefle.**

Utställningen var anordnad i två rum, af hvilka stuginteriören med sitt brutna, ljusa, rikt blomstermålade tak och sitt stora, dekorativa blyfönster, inramadt i läcker gardinanordning af s. k. pinnspetsar, med allt hvad där inrymdes tilldrog sig liflig uppmärksamhet. Den brunröda furumöbeln var efter motiv från Ofvansjö komponerad af Mattis Grundell, hvilken äfven efter Gestrikestugan i Nordiska museet målat tak och ugn. Väggarna voro beklädda med mjuka, vackra ryor.

Ullproduktionen har inom provinsen gamla anor. Under frihetstiden införskrefs en stor myckenhet spanska och eiderstedtska får, och schäferier upprättades på många bruksgårdar. En af stamorterna för ryatillverkningen har också varit Torsåkers bergslag, hvarifrån de flesta af de utställda ryorna härstammade, såsom palmettryorna, den svartbottnade ryan med urnan och brudryan

med sin originella mönsteranordning i olika fält, där midtfältets sidomönster — krönte "grufvandringar"? — kanske häntyder på ortens industri. Här förekommo också enklare ryor i geometriska mönster, t. ex. den läckra nätryan, å hvilken det ljusa, snedgående rutnätet utfylldes af mörka fjäll i svart och grönt. Ryorna voro väfda af handspunnet, vid Hofors växtfärgadt garn. Där har också en storartad ryasamling hopbragts på initiativ af Hedvig Ulfsparré, som energiskt arbetat för Torsåkers-väfnadernas återupplifvande. De gamla Torsåkers-ryorna äro ofta väfda i hel bredd, såsom också fallet är med några i Uppland funna, i motsats till andra svenska ryor.



GESTRIKLANDS HEMSLÖJDSFÖRENING.

Gestrike-ryorna äro i regel hållna i dämpade, man kunde säga dystra färgtoner, rödt, svart, grönt och blått, men Hofors-Torsåkersryorna bilda en grupp för sig och äro i allmänhet ljusare och ofta mera förnäma i såväl mönster som färg. I öfriga delar af landskapet vanligast förekommande mönster äro tvärlöpande viggränder, såsom i Järbo, eller hjärtan, timglas och andra geometriska figurer, inramade i midtfältets rutor, såsom i Ofvansjö och Högbo.

Bland andra textilier utställdes här s. k. pinnspetsar, ett filet-arbete, utfördt genom knytning eller bindning öfver kaffe eller pinne af nätbotten, hvarå mönster dels uppträdas, dels uppsys med korssömsliknande stygn i olika färger,



RYAVÄFNAD FRÅN GESTRIKLAND.

Göransson på Sandviken, utföres på hvit botten med färger i ljusrött och blått. Mönstret sys från rätsidan i korsstygnslignande söm, i motsats till hvad fallet är i Helsingland, där det sys från avvigssidan och trådes i stoppsöm. Sömnaden utföres, såsom i Helsingland, å väf, hvars varp och inslagstrådar till ett visst antal hvarannan gång sparas och utdragas, så att väfven bildar en sållartad yta. Den norrländska näfversömmen är i stort sedt densamma som västra Skånes spetsartade hålsömnader. Danmarks dragverk och Norges uttrækssöm. Dessa sömnader utgöra således en motsats till de hålsömnader, där trådarna i varp och botten afklippas eller afskäras efter ett gifvet mönster.

På denna afdelning såg man ock väl utförd praktisk husbehofsslöjd, såsom mattor, gardiner, kostym- och klädningstyger, dräll- och damastväfnader.

Lergods, snidade och målade kistor och tafletter samt smide i olika metaller prydde rummen. Järnkronorna voro originella och vackra med i graciös böjning från samma hopsmidda fäste utlöpande ljusarmar.

såsom hvitt, ljusblått och rött, och i olika geometriska figurer. Dessa spetsar, utförda i samma teknik som de småländska takdukarna, afslutas här ofta med uddar, bildande en s. k. kläppfrans, sammansatt af en mängd kläpp- eller klockformiga små tofsar. Dessa dekorativa Gestrike-spetsar hafva framarbetats vid Gestriklands folkhögskola samt af Lisa Hedberg, som äfven upptagit den egenomliga Järbo-pinnspetsen i matta, gröna, blå och gula färger.

Näfversömmen var vackert representerad i originella mönster å gardiner och draperier. Dess bildframställning rör sig med hjärtan, urnor, kronor, stjärnor och blad.

Den gestrikska näfversömmen, som återupplifvats och framarbetats af Sigrid



PINNSPETS MED KLÄPPFRANS FRÅN GESTRIKLAND.

### Föreningen Vermlands hemslöjd, Karlstad.

Utställningen omfattade tre afdelningar, däribland en till hvardagsbruk hemtrefligt möblerad "stuga". I det stora midtrummet var hufvudparten af föreningens egen hemslöjd till finnandes, och bestod denna väsentligen af praktisk husbehofsslöjd: möbeltyger, gardiner, klädnings- och blustyger, dräll, vadmal, dräktdelar, mattor, hästtäckan, spånad, näfverkontar och vallurar. Bland dräktdelarna lyste de "nålade" vantarna, hvilka man lämnat en dominerande plats på fondväggen, lifligt och gladt åskådaren till mötes. De s. k. Dalby-



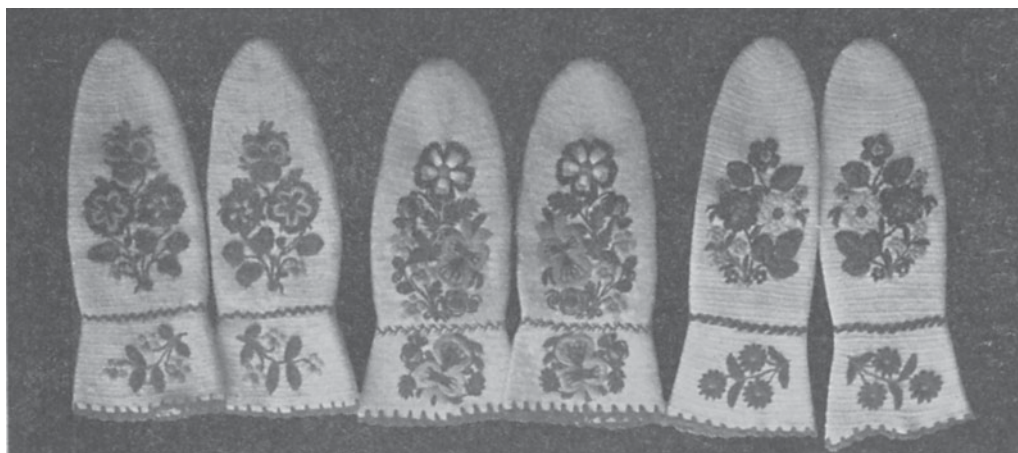
FÖRENINGEN VERMLANDS HEMSLÖJD.

vantarna af mjukt ullgarn med granna, broderade blommor och blad äro rätt lika hvarandra, men i mönstren förekomma dock ofta små detaljer, som äro utmärkande för någon viss släkt. Mansvantarna äro svarta, kvinnovantarna hvita. I sydvästra delen af landskapet äro vantarna, hvilka likasom Dalbyvantarna sömmas med nål, grå till färgen och mönstret mera glest.

Bland för provinsen kännetecknande textilier märkas de tyger, som äro väfda efter gamla kjol- och västrandningar. Särskild uppmärksamhet tilldrog sig ett tvärrandigt möbeltyg i gult, grönt och två färger rödt på hvit botten, utfördt efter ett möbeltyg från det bekanta Myhrmanska hemmet på Råmen, likasom ock den färgglada Östervallskogsdräkten, i hvilken man sedan gammalt velat visa sin välmåga genom att bära ända till fem lika kjolar öfver hvarandra med nederkanten synlig på alla.



Några textilier efter gamla vermländska mönster, mera afsedda för hemmets pryddande, såg man ej. Däremot väckte en vacker samling mjuka, melerade vadmalstyger i två eller fyra skaft af naturfärgade eller växtfärgade garner, spunna af flerfärgad ull, berättigad uppmärksamhet. Denna genom samkardning af olikfärgad ull framkallade melering, som i så hög grad bidragit till de irländska kostymtygernas popularitet och som på senare tid kommit till stor användning äfven i Norge, är förvisso värd liflig uppmuntran. Denna ort torde ock ha större förutsättningar för ullproduktion än för linodling. För denna senares främjande gjorde länets hushållningssällskap under förra delen af 1800-talet kraftiga ansträngningar, likasom ock för införande af norrländska



VERMLANDSVANTAR.

linberedningsmetoder och redskap, men när man trodde målet vara vunnet och undervisning och premiering upphörde, återgick befolkningen snart till de fäderneärfda metoderna. Af den utställda linslöjden såg man också, att den gamla metoden med rötning på vall fortfarande brukas.

Smideskonsten synes vara vidt utbredd och smederna mästare i sin konst. Bland de främsta torde få räknas Peter Andersson, Myra, och hans söner. Den ståtliga kronan i rummets midt med inkrustering i mässing liksom den vackra ampeln i Fjæstads-rummet voro arbeten af Peter Anderssons hand. Särskildt sonen Göran tyckes ha ärfvt faderns talanger. Hans slöjd är smidig och lätt, såsom t. ex. den fyrrmade kronan för elektrisk belysning med den fyndiga, dekorativa afslutningen, den trearmade staken och de små, nätta kronorna.

C. G. Eriksson i Arvika hade en hel del vackra arbeten, såsom den sjuarmade ljusstaken med solringen och korset samt blomsterpelaren och smycken med inkrusteringar i olika metaller.

Vackra voro äfven Karl Magnussons i Gunnarskog lampor, stakar, knifvar m. m., liksom flera andra smeders alster.

En mera konstnärlig än för orten karaktäristisk prägel funno vi i Riborg Bövings och Hilma Persson-Hjelms vackra keramik och i Lisa Andersson Hååls ciselerade arbeten.

Inom föreningens afdelning utställde också familjen Fjæstad flera kompositioner: bonader, mattor, möbler.

Gobelängen på fondväggen, "vårbacke", komponerad af fru Maja Fjæstad, som också komponerat möbelen och mattan på golvet, var utförd med groft linneinslag, så glest, att varptrådarna syntes. Det var gammalt solbelyst lög längst fram på marken och blått vatten bakom stammarna. Färgerna gingo i gult, grått, svart och blått.

Mattan till höger, s. k. lafmatta, var komponerad af G. Fjæstad. Motivet: lafbevuxen aspstam. Mattan, liksom äfven de andra textilierna, utförd af fröknarna Fjæstad.

Med afseende på de Fjæstadska kompositionerna tar jag mig friheten anföra följande uttalande:

"De Fjæstadska kompositionerna anknyta sig visserligen ej på något vis till gamla vermländska hemslöjdstraditioner, men däremot präglas de påtagligen af en färgskala och en motivbehandling, som äro originellt egenartade och ej någon återklang af andra nejdens konstslöjd, utan fostrade af intryck från vermländsk naturstämning. Det skulle ju därför kunna tänkas, att i dessa kompositioner låge frön till utveckling af en framtida vermländsk konstväfnad, som så småningom kunde slå fast rot där, växa sig in i folkets medvetande och bli dess nationella egendom och hembygdskonst." (H. Coyet, Jämten 1914.)

Den tunga, mörka ekmöbelen med inläggningar af ljusare träslag var tillverkad af bröderna Eriksson, Taserud.

### **Jönköpings läns hemslöjdsförening, Jönköping.**

Rumsinteriör med möbel af ljuspolerad björk i Karl-Johansstil efter ritning af Emma Aulin med motiv från Nordiska museet.

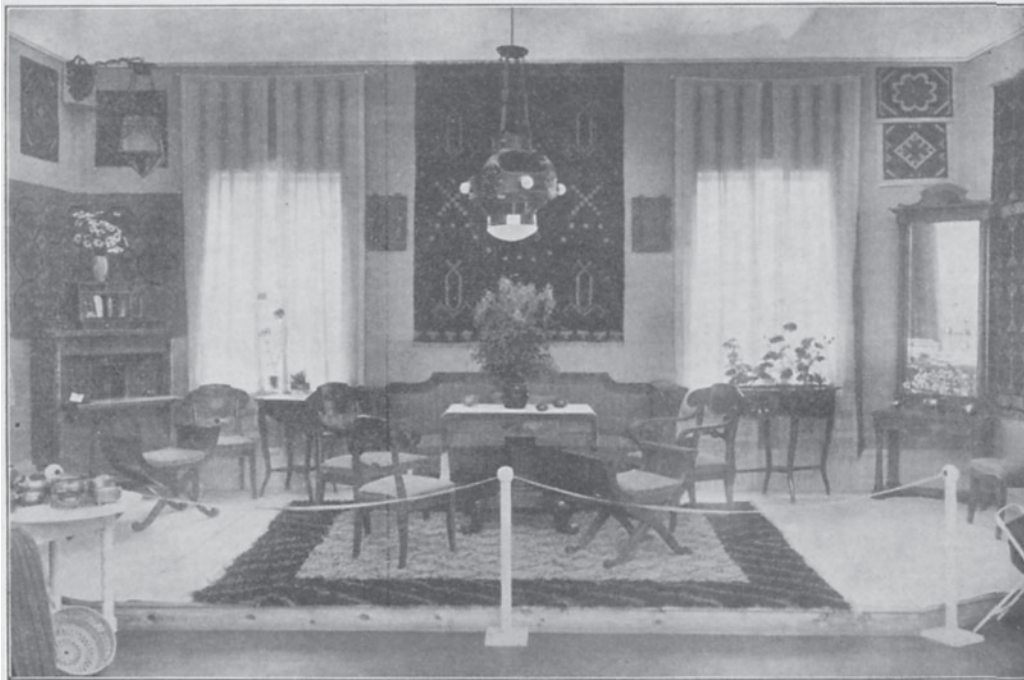
Den blå klädseln, af ypperlig kvalitet och god färgverkan, visade, huru väl allmogeväfnader kunna passa äfven till en högre-ståndsmöbel.

Den stora ryamattan från Unnaryd i geometriskt mönster med bård- och mönsterpartier i färg med möbeltyget var utförd i den för orten karaktäristiska glesa tränsningen, så att den randiga bottnen lyste igenom.

Om man också icke kan säga, att möbleringen bar speciella hembygdsdrag, kom man vid närmare betraktande af textilierna, särskildt de på bord

och hyllor utlagda väfbuntarna och de i grupper hopfästa väfprofverna, underfund med, att föreningen särskildt på detta område gjort sig förtrogen med och till nutida bruk återupplivat och anpassat gamla förebilder.

Så voro möbeltygerna ofta utförda med anslutning till de gamla, berömda förklädesrandningarna. De vanligaste af dessa, de s. k. verkenförklädena, voro så färgrika, att de i gamla dagar med fördel användes äfven när det gällde att pryda stugans väggar till julhelgen, eller, såsom det här hette, "pinna upp julen". De ripsartade möbeltygerna med smala bottenränder och rosengångsbårder röjde också ortskaraktär.



JÖNKÖPINGS LÄNS HEMSLÖJDSFÖRENING.

"Smålandskruset", rutigt möbeltyg i två färger med det fina "kruset" fördeladt bältvis öfver botten, förekom i en mängd olika variationer.

Den här förekommande opphämtaväfnaden i de karaktäristiska enkla rutmönstren, här kallad Åshedaväf eller öjnaväf — namnet härleder sig från de små ögonliknande mönsterrutorna —, utföres i regel tätare och med finare ränning än t. ex. i Norrland, där samma väfnad sedan gammalt rikligt förekommit under olika namn. I Dalarne går denna väfnad under namnet gässbåsvässel (Mora) och gässbåsväpa (Rättvik). I Zornska samlingarna finnes en sådan, signerad 1608.

I rödlakan förekommo täcken och dynor. Denna teknik liksom flamsk väf-

nad har sedan gammalt öfvats i länet. I synnerhet har den senare här omhuldats af och idkats inom präst- och officersfamiljer.

Drällväfda mattor i växlande mönster och färger bekläde hela ytterväggen mot sidogången. Klädnings-, blus- och kostymtyger funnos i goda kvalitéter, färger och mönster. De utställda väfnaderna vittnade om stor arbets-skicklighet.

Linslöjden representerades bland annat af en mängd lätta, enskäftade, rikt hålsömmade gardiner, som ofta avslutades med flätad frans. Både tre- och fyrflätningar förekommo. Det var i synnerhet dessa flätningar jämte knutna och trädde spetsar, som i gamla tider vid helger och familjefester utgjorde takåsarnas spetsbeklädnad, hvarom redan Olaus Magnus talar.

Den knutna spetsen, här kallad trä, var oftast träd med hvitt garn, någon gång äfven med rödt och blått, såsom fallet var i de gamla, ståtliga takdukarna.

De af enrötter förfärdigade s. k. ostkorgarna i vackra, genombrutna mönster erinrade om de norrländska björkrotskorgarna, såväl hvad mönster som teknik beträffar.

Af metallslöjd fanns en hel del trefliga småsaker efter modeller från Jönköpings museum. Hvad som däremot ej torde böra uppmuntras är smide af den art, som förekom i taklampan och väggspegelns ram.



HÅLSÖMMAD GARDIN OCH KORGAR FRÅN  
JÖNKÖPINGS LÄN.

### Norra Kalmar läns hemslöjdsförening, Vestervik.

I en väfkammare med hvitmålade möbler utställdes hufvudsakligen väfnader. Vänstra sidoväggen upptogs af väl utförda duktyger i dräll och damast af fabrikspunnet lingarn. Bland de många, växlande mönstren fäste man sig särskildt vid det vågiga, mera ovanliga damastmönstret "böljande haf" i duktyger, väfda af "väfvargubben" i Baggetorp. Samma mönster, utfördt i tvåfärgadt lingarn, gör sig väl som möbeltyg. På fondväggen såg man s. k. "Almviks-mattor", i två färger utförda stora ylle- eller nöthårsmattor, väfda i 30 skaft och i tvärställda, med stjärnor utfyllda rutmönster. Dessa mattor äro genom drällväfnadens fasta bindning synnerligen hållbara. Mattan i bronsfärgadt mönster på gendarmblå botten var af särdeles behaglig verkan. Mönstren såväl i mattorna

som i flera af de hvita drällväfnaderna erinra om syskonen Ekenmarks verksamhet i provinsen under förra delen af 1800-talet.

På högra sidoväggen förekom en samling sällsynt lätta och luftiga gardiner, utförda af fina bomullsgarner, delvis med inplockade mönsterpartier.

Klädnings- och blustyger i rik mångfald med växlande mönster och färger funnos också. Såväl dessa tyger som gardinerna voro visserligen i regel väfda endast i två- eller fyraskaftsväf, men det utomordentligt jämna och väl utförda arbetet vittnade om stor noggrannhet och arbetsskicklighet.



NORRA KALMAR LÄNS HEMSLÖJDSFÖRENING.

### Södra Kalmar läns hemslöjd, Kalmar.

Af *Hushållningssällskapets Slöjdmagasin* i Kalmar utställda möbler, textilier, träslöjd m. m.

De å denna afdelning utställda föremålen hade sina förebilder hufvudsakligen från länets herrgårdar. I vissa detaljer voro dock motiven hämtade från allmogehem, om också mer eller mindre omarbetade, såsom till de i den hvita väggpanelen infällda läckra damasttapeterna, de egendomligt flammiga linne- draperierna och den mjuka, gedigna och förnäma mattan. Björkmöblerna med inläggningar: sekretär, sybord, stolar och piedestal voro utmärkta prof på trenne hemsnickares arbetsskicklighet, likaså ekskåpet, rökbordet och bokpelaren af

svartgrå ek från det 1679 i Kalmarsund sjunkna danska krigsfartyget Enigheden, hvilka voro komponerade och skulpterade af Anton Wahledow. Af de öfriga skulpterade arbetena voro den utsökt vackra väggspeglen i rococo, lampetterna och gardinstängerna utarbetade efter gamla motiv. Nykomponerad var där- emot det ovala, hvitlackerade blomsterbordet, som visade sig så begärligt. Den bekante "Döderhultaren" och en annan, ung skulptör från samma trakt utställde också här verk af sin konst.

Af enklare saluslöjd utställdes bomullsmattor, gardiner och drälldukar,

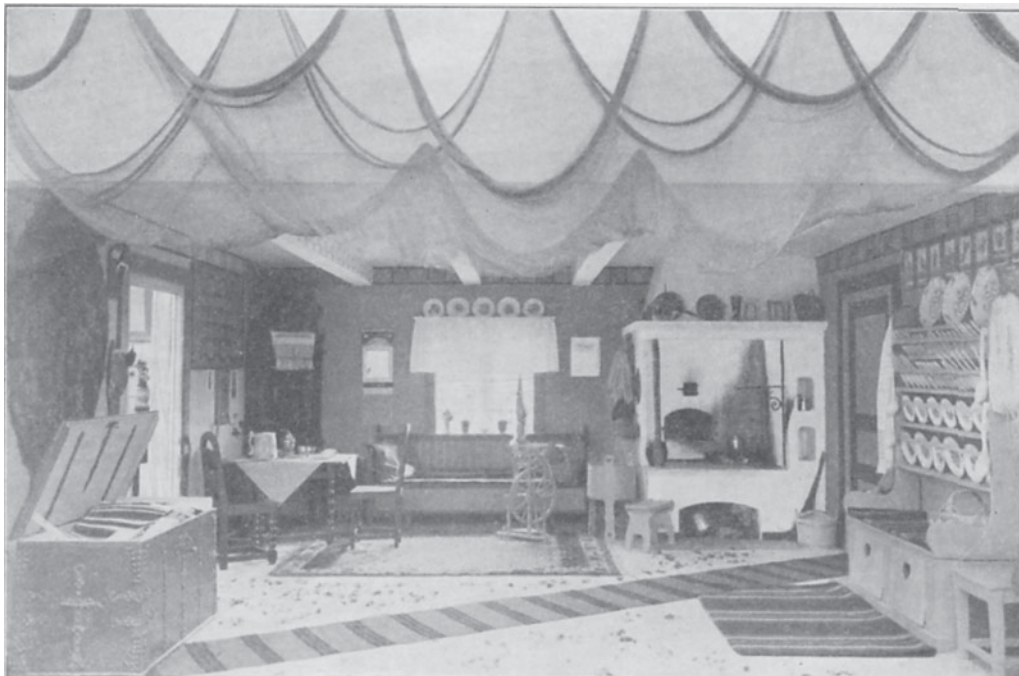


SÖDRA KALMAR LÄNS HUSHÅLLNINGSSÄLLSKAPS SLÖJDMAGASIN.

konstskickligt skurna skedar, äskor och annan träslöjd samt omsorgsfullt utförda benarbeten. De från föregående utställningar ryktbara s. k. Arbykorgarna tillvunno sig äfven här stor popularitet. Den förnämsta tillverkaren af dessa började redan år 1863 göra korgar af vide från hagarna kring sitt torp, sedan han fått lära sig att skära, koka, skala och fläta materialet. En god uppmantran i detta arbete har han rönt genom lotsverkets beställningar af sjömärken.

I *Ölandsstugan* fann man allmogeslöjden väl tillvaratagen. Stugan, efter förebild från Gärdslösa by ordnad af *Södra Kalmar läns hemslöjdsförening*, hade öppen spis, egendomligt målade dörrar samt takbjälkar och väggfris med dekorativ färgorning. Om lifvet på hafvet erinrade de i taket hängande fisknä-

ten, de vackra hemberedda sälskinnen, vettarna och jakttygen, liksom möblerna och husgeråden om den färdighet i träsnideri, som öländingen besitter. I dessa föremål skönjdes ofta för orten karaktäristiska motiv, isynnerhet den bekanta ölandshästen, hvilken man återfann t. ex. på "mangelfjöl" och linberedningsverktyg. I allmänhet kan man säga, att alla ortens hemarbeten voro representerade i stugan, däribland enrotskorgar, laggbärl, nöthårsmattor och ryor samt garn af ull och lin. Den s. k. Magerska spinningsmetoden, eller dubbelspinnningen, för hvars införande i de olika länen hushållningssällskapen så ifrigt arbe-



ÖLANDSSTUGAN.

tade vid midten af förra århundradet, har bibehållit sig på flera ställen i länet och demonstrerades i Ölandsstugan genom spinnrock och spånad.

Det största intresset fångades af den kvinnliga slöjden. I den till båda afdelningarna hörande mellangången fann man flätningar i en mängd olika mönster, väfnader i olika teknik och växtfärgade ullgarner. I de öländska konstväfnaderna är färgtonen mild och dämpad. Kvinnorna ha här varit synnerligen skickliga i växtfärgning och öns rika flora har lockat till många försök. Som bekant valde också Linné framför andra orter Öland, då det gällde att taga kännedom om färg- och medicinalväxter samt befolkningens kunskap i färgväxternas utnyttjande. En för orten typisk färgsättning såg man i den med krabbasnårs- och dukagångsbälten utförda väfnaden på en utställd fäll med mönster från

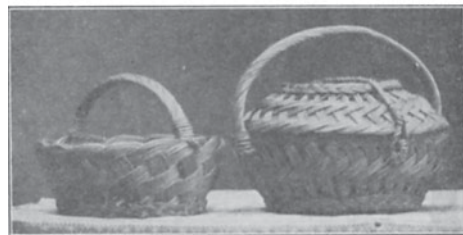
Ölands Segerstad, där de många diskreta färgerna sammansmälte i en matt, grön bottentön. På Öland har man sedan gammalt väft allehanda slags konstväfnad, mest krabbasnår, rosengång, opphämta och rödlakan. Äfven flamsk väfnad har förekommit. Om öns forna rika tillgång på ull bära i synnerhet de pälsartade ryaväfnaderna vittne. Dessa äro tätare än andra svenska ryor, och nopporna af groft, hårdt tvinnadt garn äro uppklippta, hvadan åtminstone den nötta ryan verkar som ett mjukt skinn. De äro, hvad mönstren beträffar, ovanligt enkla. Sparsamma geometriska mönster förekomma nästan uteslutande i den smala kantbården, som stundom i de gamla ryorna utvecklats till ett bredare bårdparti i den öfre kanten. Bottnen är vanligen grågul eller blekgrön. Upp till å den annars enfärgade bottnen ser man oftast initialer och årtal i enkel inramning eller ett par dekorativa kronor. De som mattor i båda rummen använda ryorna, isynnerhet ryan i första afdelningen, voro särdeles vackra och røjde hög grad af förfining. I väfnaderna från fastlandet voro färgerna klarare och mönstren rikare. En bonad från Vissefjärda var väfd i blandad teknik: blixtrödlakan, munkabälte och krabbasnår, och i de olika kuddarna fann man en rikedom af mönster. De förr här så vanliga konstväfnaderna ha under de senare åren genom Södra Kalmar läns hemslöjdsförening återupplifvats och utförts dels efter gamla, dels efter omarbetade mönster och af växtfärgade garner.

#### Halländska hemslöjdsföreningen Bindslöjden, Halmstad och Laholm.

Utställningen var anordnad i en s. k. högstuga, ryggåsstuga med takbelysning. Långväggen under takfönstret var upptagen af väggfasta sängar med rutiga sparlakan samt af öppen spis. Vid gafvelväggen stod det stora bordet med duk i breda rödlakansbälten framför den väggfasta gafvelbänken. Gafvelhyl-



FÄLLTÄCKE I BLANDAD TEKNIK FRÅN ÖLAND.



ARBY- ELLER KALMARKORGAR.



lorna, skåpklockan och "fyrbricken", spiskransen, voro pyntade med hvita linneflätningar, s. k. trä. Väggarna voro längs takåsarna "dragna" med hängkläden af linne, vädda i skälblad och krabbasnår i blått och rödt. De stora skåpen, kistan och bänkarna voro fyllda med mjuk och skön bindslöjd. "Far" och "mor" sutto vid spisen ifrigt stickande på samma tröja.

Det var också hufvudsakligen för uppvisande af denna bindslöjd föreningens utställning var anordnad.



HALLÄNSKA HEMSLÖJDSFÖRENINGEN BINDSLÖJDEN.

Husslöjden har sedan gammalt i provinsen varit en betydande binäring. Linné säger, att i Halland "allt folk spinna och väfva, så att ofta själfva gubbarne måste sitta vid spånaden. Men kvinnfolken gå där sällan från väfstolen, utan lämna männen merendels omsorg om ladugården". Om förhållandet under förra hälften af 1800-talet meddelar Hallands hushållningssällskaps hundraårsskrift: "Det fanns många byar, ja hela socknar, där kvinnorna — vintertiden åtminstone — endast sysselsatte sig med väfnad och stickning". Det var särskildt stickningen, eller, såsom det på Hallandsspråk heter, "binget", som i gångna tider utgjorde en god inkomstkälla.

Därom heter det i styrelseberättelsen år 1913: "Afsättningen af dessa tröjor,

strumpor, vantar m. m., som stickades eller bundos af såväl män och kvinnor som barn, besörjdes hufvudsakligen genom boråsare, senare äfven af göteborgare och halländingar. Dessa kringvandrande och vidtfarande handelsmän spreda tillverkningen öfver Sverige, Norge, Finland och t. o. m. till Ryssland styrde de sin kosa. Den största försäljningen gällde den släta, ofärgade stickade varan, men äfven de kända mönstersakerna funno köpare". I stugorna samlades folket till "kardegillen" och "bingegillen" för att hjälpa hvarandra. Så fortgick stickningen som en betydande hemslöjd och nådde sin kulmen under 1850-talet.

Den utställda bindslöjden, hvars föregångare voro prydligt stickade strumpor, toppmössor och tröjor, tillhörande den halländska allmogedräkten, bestod af dräkter för jakt och annan idrott, barndräkter, damkoftor, mössor, strumpor, damasker m. m. i en mångfald vackra mönster, som gå under olika namn, såsom "Bjärbo", "Blomster", "Krok", "Träslöfsmönster" och "Liljemönster". Dessa mönsterstickningar utföras i två eller flera färger, men äfven enfärgade konststickningar förekommo, såsom "Flätstickning" och "Väffelstickning".

Föreningen har omsatt de gamla mönstren och modellerna i nya, för vår tid passande former. De utmärkta garnerna, det skickligt utförda arbetet, de originella mönstren och bindslöjdens stora anpassningsmöjligheter, — allt har bidragit till att göra densamma mycket populär och eftersökt. Föreningen syster sätter också ej mindre än 350 personer och tillverkningsvärdet uppgår till 80,000 kronor pr år.

De utställda väfnaderna voro hufvudsakligen afsedda till komplettering af bindslöjden i dräkter, såsom smidigt kläde och gröfre slittyger.

Föreningen fortsätter det arbete, som på initiativ af doktorinnan Berta Borgström börjades år 1907 genom stiftande af föreningen "Bindslöjden", hvilken förening tillsammans med den 1909 bildade "Hallands hemslöjdsförening" år 1911 uppgick i den nuvarande föreningen.



BINDSLÖJD FRÅN HALLAND.

### Malmöhus läns hemslöjdsförening, Malmö.

Likasom Skåne i så många andra afseenden bland Sveriges landskap intager främsta platsen, så är också obestriddigen förhållandet detsamma i fråga om hemslöjd, särskildt den textila. Ur ett föredrag af Henriette Coyet, en af de förnämsta kännarna af länets hemslöjd, torde följande få anföras: "I den vackra och ståtliga arbetsgärning, som Skånes kvinna under generationer gjort för hem och härd, har hon äfven i djupa och kraftiga färger skrivit sin och sin släkts krönika. Hon har gjort det med en typiskt utpräglad konstnärsbegåfning och en intensiv arbetslust". I skånska afdelningen finna vi också det praktfullaste, färgrikaste, mest mångsidiga och på samma gång det i tekniskt afseende mest fulländade på hela hemslöjdsutställningen.

På Malmöhus läns utställning, som omfattade ej mindre än fem rum, möter oss först en *skånsk storstuga*, sådan man än i dag finner den inredd flerstädes inom Bara och Torna härad. Stugan är smyckad till högtid och dess väggar "dragna" med hvita drätter i dukagång med typiska mönster i rödt, grönt och blått, löpande som en bred fris tätt under det bruna, af kraftiga åsar uppburna taket. Genom det stora, tredelade rutfönstret flödar en vackert fördelad belysning in öfver rummet, som utfylles af smakfullt snidade möbler i mörkt blå färgton och färgglada blomsterorningar. På det solida långbordet med dess tunga, svartpolerade stenskifva är dukadt med stora silfverbägare, tornliknande spetekaka och hästskoprydd lyckostake.

Vid bordets högra kortsida är högsätet, husfaderns plats, väggfast liksom bänken under fönstret vid bordets långsida. Både den nämnda s. k. långbänken och högsätet äro prydda med fina bänkdrätter och "agedyner" i rödlakan.

Till höger om högsätet finna vi husfaderns skåp och till vänster öfver "kakelugnsbänken" drängaskåpet.

De snidade stolarna äro klädda med konstväfda dynor eller ock äro sitta sarna halmflätade.

Sängen prunkar med en rikedom af mjuka bolstrar, läckert hålsömsprydda lakan och putevar samt med sitt mångfärgade, med munkabältestjärnor rikt öfversållade täcke.

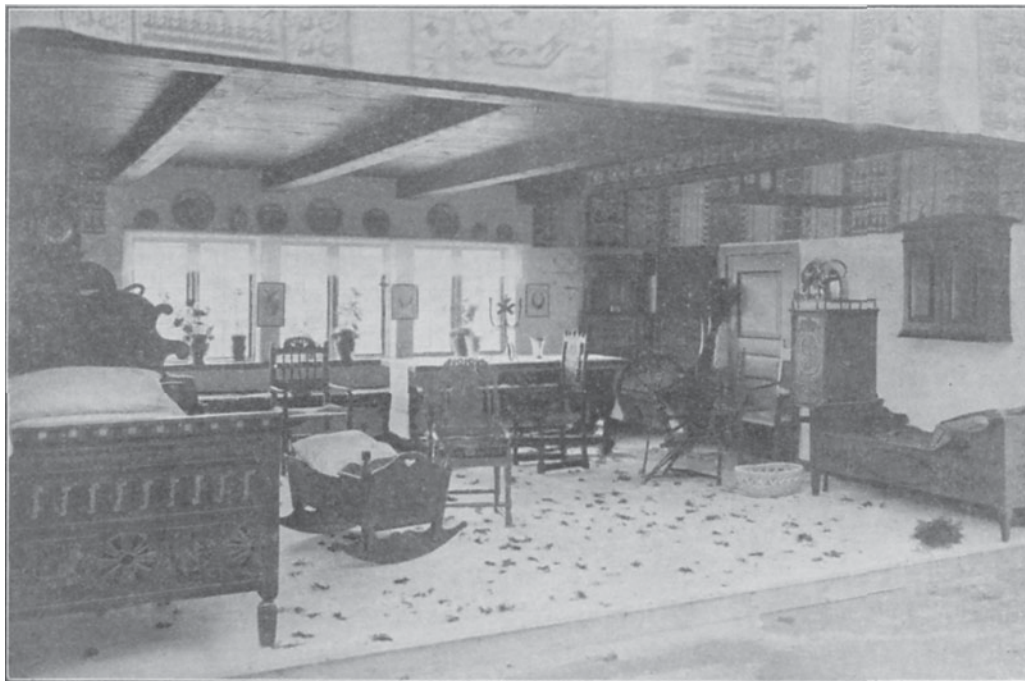
Lika rikt utstyrd är också "glyttens" sofplats, vaggan, i hvars konstväfda täcke man ser gåsapigans bild. Invid vaggan står "farmors" rikt skulpterade stol med krona och vishetens symbol, ugglan. Kakelugnsbänken är pyntad med dynor och täcken i dukagång och krabbasnår.

Invid köksdörren står järnugnen, "uteläggaren", så kallad, emedan eldstaden vetter ut till köket, från hvilket eldningen skötes.

I fönstret lysa mångfärgade blomster i vackra krukor. På fönsterposterna hänga gratulationstaflor och på fönsterhyllan upp under taket stå lerkärl och flaskor. Golfvet är beströdt med hvit sand och enris.

De rikt fyllda klädkistornas lock prydas på insidan med lustiga kistebref.

Att särskildt rikedom på textilier i väl fyllda klädkistor äfven i äldre tider var symbolen för husets välmåga, framgår af ett uttalande af en bekant författare på 1820-talet, som säger, att i vissa trakter af Skåne "vid återkomsten — nämligen från vigseln i kyrkan — lägges en brokig så kallad åkedyndy inom trös-



SKÅNSK STORSTUGA FRÅN BARA HÄRAD.

keln i stugan, hvaröfver alla skola gå, för att beteckna det öfverflöd i boet, som man önskar det nygifta paret. I Torna härad föres brudens klädkista med på en särskild vagn i Brudstassen".

*Föreningens andra afdelning* utgjordes af ett modernt sofrum med ljuspolerad björkmöbel, klädd med blårandigt bomullstyg, som i färg harmonierade med den mjuka, djupt blå mattan. Väggarna voro dekorerade med ett par större figurväfnader, utställda af enskilda väfverskor och af dem utförda på eget initiativ utan samband med hemslöjdsföreningens verksamhet. Bägge dessa väfnader framställde Skåne-motiv. Den ena var en reproduction af Ernst Norlinds tafla med hägrar flygande öfver en vallgraf, mot bakgrunden en gammal

slottsmur, den andra föreställde Sankt Görans strid med draken efter en på skånska sättugnar ofta förekommande bild, hvilken gifvit den unga väfverskan impulsen till hennes arbete.

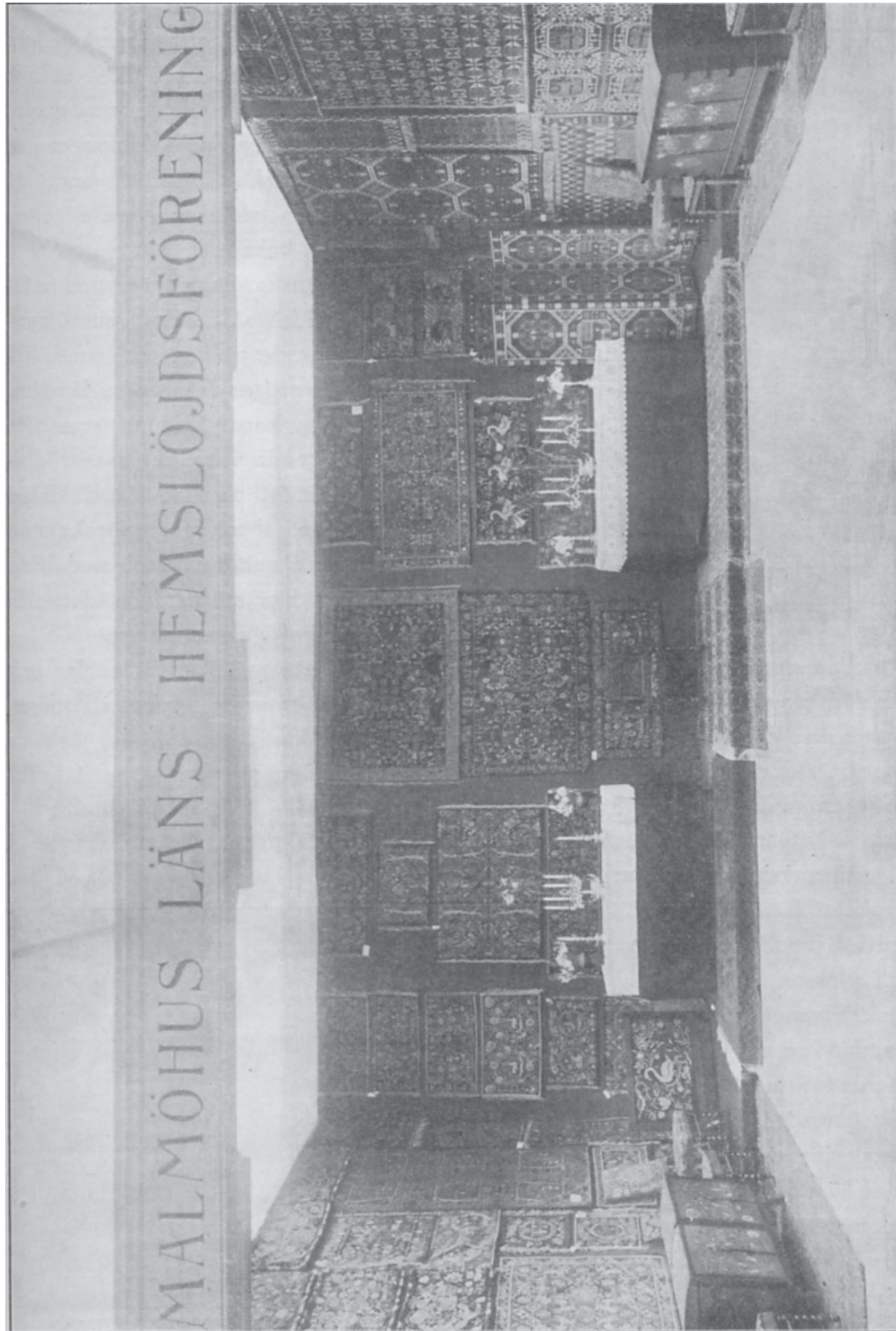
I rummet för *konstväfnader* finna vi en stor rikedom på flamsk väfnad, rödlakan, krabbasnår, munkabälte och halfflossa.

Mönsterrikedomen är imponerande, och de mest kräfvande uppgifter i fråga om de olika väfnadernas tekniska utförande lösas på ett sätt, som hade man ej haft annat att syssla med, och dock äro dessa alster i regel framtröllade af händer, som också haft att sköta hus och hem, ladugård och gröda. Men konsten synes så att säga ligga de skånska kvinnorna i blodet.

Vår nutida väfstol med liggande ränning torde ej ha kommit mera allmänt i bruk i Norden förr än mot slutet af medeltiden, till hvilken tid bruket att väfva med högränning, eller stående ränning, var allenahärskande. Emellertid användes den äldre väfstolsformen fortfarande för s. k. flamsk väfnad. Med afseende på den gamla skånska bildväfnaden yttrar intendent Karlin: "I folkspråket har denna textila konstform i namnet flamskt bevarat, om också icke erinringen om sitt ursprung, då densamma i Norden så väl som hela världen är den äldsta formen för all konstväfnad, dock en erinring om en nyare befruktning genom en högre lokal utveckling af en gammal teknik".

Det är inom Torna och Bara härad som flamsk väfnad nått sin rikaste utveckling, om också denna här rent folkliga konst, fastän sparsammare, utöfvats i hela sydvästra Skåne.

Den rika mångfalden mönster återspeglar olika tiders smak, uppfattning och stilarter med motiv hämtade från medeltida kyrkliga textilier, såsom lifsträdet och granatäpplet; med bibliska motiv, såsom bebådelsen, heliga tre konungar, lammet, dufvan o. s. v.; med djurframställningar, såsom enhörningen, hjorten, bäckhästen m. fl. Ofvanför det högra altaret i detta rum äfvensom på skärmen till vänster se vi svanar och andra fåglar, omgifna af rika växtmotiv. Öfver det vänstra altaret synes bland andra bonader ett täcke i mjuka, mera dämpade färger, komponerad med ledning af en gammal åkdyna från Bara härad, i hvares rika bladverk papegojor skönjas. Öfverst i fonden ses det ståtliga färg- och figurrika Torna-täcket, hållet i en helt annan ton såväl i färg som motivbehandling. Hufvudfigurerna inramas ofta i kransar af liljor och rosor eller af liljor och tulpaner, såsom fallet är på väfnaden å de rikt skulpterade stolarna, där midtfiguren är det i Torna och Bara härad så ofta förekommande dekorativa röda lejonet. Till ofvan antydda motivrikedom ansluter sig också en mångfald glada mönsterfärger, som framträda mot svart eller af naturfärgadt svartbrunt ullgarn utförd botten.



MALMÖHUS LÄNS HEMSLÖJDSFÖRENING. RUMMET FÖR KONSTVÄFNADER.



FLAMSKT TÄCKE FRÅN BARA HÄRAD.

Öfvergången från färg till färg är underbart mjuk, tack vare den kunskap i växtfärgning man åter förvärfvat sig. Det är också framför allt de ljusa, glada, skiftande färgerna och frånvaron af stela, geometriska mönster, som åt flamskväfnaden skänker dess säregna stämning och behag.

Den skånska flamskväfnaden skiljer sig såväl i fråga om teknik som i synnerhet i afseende på färg- och motivbehandling väsentligen från andra länders.

Af öfriga konstväfnader, som alla utföras i liggande varp, såg man rödlakan, krabbasnår, munkabälte, skälblad och halfflossa. I rödlakan förekommo ståtliga täcken och bonader i medeltida motiv, såsom hjorten och lifsträdet, ofta inramade i kraftiga kartuscher.

Den stora skärmen till höger, mattorna på golfvet, mattan med timglas och lifsträd, afsedd liksom duken på altaret till höger för svenska kyrkan i London, dynor och andra föremål voro väfda i denna teknik.

De stora bröllopskistorna inrymde täcken, bonader, putevar m. m. i krabbasnår, munkabälte och halfflossa.

Å väggen till vänster funnos mångfärgade konstsoömnadsarbeten af ylle i korssöm, tvistsöm och schattérsöm.

Det i hvitt hållna luftiga rummet näst intill kunna vi kalla *spetsrummet*. Där var samlad en rik kollektion utsökta arbeten i hålsömnader, spetsar, broderier o. d. i mönster hämtade från gamla putevar, klutaband, brudgumsskjortor, förningsdukar, "grædedukar" o. s. v.



DUK I UDSKÄRSSÖM.

Hålsömnaderna framträdde i olika arter, vidt skilda från hvarandra: den täta hålsömmen, som sys på den genom inslagstrådarnas utdragande fria varpen och därför kallas varpsömnad, äfven kallad utdragssömnad och stopphålsömnad; den glesa hålsömmen eller förstygnssynaden; udskårssynaden; bottensynaden och Frosta-synaden.

Den af Signe Billing i varpsömnad utförda duken inneslöt i sig en rik samling vackra och intressanta mönster efter gamla förebilder. Den till hvarje bård fogade texten angaf också de gamla mönsternamnen, namn och mönster som också ofta förekomma i de skånska väfknypplingarna och andra textilier, såsom riddarstjärna, tulipan, trissehjärta, kryckehjärta, fyrabladsros o. s. v. Denna sömnad utföres genom tät stoppning med hvitt garn, och effekten höjes ofta genom användning af mörkt linnegarn i bottenytorna.

Förstygnssynaden nyttjas mest till fällar och mellanverk.

Udskårssynaden sys ej i Skåne på samma sätt som t. ex. Hardangersömmen, där i regel trådarna afklippas först sedan mönsterkonturerna äro uppsydda. Här afklippas och utdragas trådarna horisontalt och vertikalt, innan mönstret uppsys.

Denna utsökt fina sömnad förekommer i en rik mångfald geometriska mönster. I gamla tider har den särskildt prydt förningsdukar och brudgumsskjortor.

I bottensynad, utförd på finaste linneväf, å hvilken den filetartade bottnen ej framställts genom knytning öfver kaffe, utan, såsom i den norrländska näfversömmen och i hvad som i Danmark kallas dragverk, genom ömsevis utdragande och sparande af varp- och inslagstrådar, förekommo de ut-



DETALJ AF DUK I VARPSÖMNAD.  
Utförd af Signe Billing.



DUK I FILETBÅRD OCH FLÄTNING. Utförd af Anna Dalin, Torup.



söktaste alster, såsom den af H. K. H. Kronprinsessan för svenska kyrkan i London beställda altarduken, i hvars rika mönster hjorten och lifsträdet dominera och i hvars midtparti läses: I världar, sjungen den Eviges lof! och den i finaste lärt konstnärligt utförda duken å vänstra väggen med dess rika bildframställningar, änglar med kronor öfver sina hufvuden, lifsträdet, världsträdet, krönta lejon, fåglar m. m. Denna duk avslutas med en konstfullt flätad frans i baldersbråmönster.

Såväl kompositionen som utförandet af dessa dukar vittna om högt upptrifven konstskicklighet.

Alla de i bottensöm gjorda arbetena och en del af de täta, fina hålsömnaderna voro från Bara härad. Där likasom i Torna var hålsöm en alldeles bortlagd art af hemslöjd, till dess friherrinnan Coyet på Torup för omkring tjugo år sedan började framarbete den på sitt gods. Nu sys den allmänt där i trakterna, ej så mycket till salu men glädjande nog åter till eget bruk. Den förut omnämnda London-duken var också sydd af kvinnor vid Torup.

En hel monter upptogs af de från Flandern härstammande s. k. Gustaf-Adolfs-spetsarna, här ock kallade Höganäs-spetsar, emedan denna förnäma spetstillverkning upptagits vid Höganäs, där undervisningskurser anordnats af fru Charlotte Nordenfelt.

Den dyrbara altarduken i denna spetsart, ett riktigt klosterarbete, utfördt af bruksflickor vid Höganäs, var af friherrinnan Gyllenstierna på Krapperup beställd för kyrka på Kullen.

Den gamla skånska s. k. väiknypplingen, härstammande från södra delen af landskapet, där dessa spetsar gå under namn af Ystads- eller Tosterupspetsar, var också ståtligt representerad. I denna knyppling återfinnas ofta samma mönster och ålderdomliga namn som i varp- eller stoppsömnaden jämte andra figurala mönster, såsom "riddaren som rider", "små mamsellerna", "fågla-låten" m. fl.

En af föreningens skickligaste knypplerskor är Anna Gudmundson i Sjöbo, som bland annat knypplat de fina spetsarna med "riddarstjärnorna", hvilka pryda "London-altarduken". Hon har allt ifrån sin barndom varit en ifrig knypplerska och ännu vid nära 75 års ålder gör hon samma spetsar, som hon vid 8 år lärde af sin mor. Hon har tjänat föreningen som lärarinna vid en mångfald kurser inom länet, och flera af hennes elever äro nu förstklassiga knypplerskor. Särskildt förtjänar A. Lundgren från Torna härad att omnämnas.

I fransflätning, som här vanligen utföres i treflätning, löper rundt omkring rummets väggar en fris i talrika mönster, såsom baldersbrå, jungfrudans, fyra-, sex- och åtta-bladsros o. s. v. Sådana spetsar eller flätningar, som utföras af sparade varptrådar, ha användts som bårder på hyllor och takbjälkar såväl

i Skåne som Småland och Halland och kallats "trä". Utförda i kulörta färger, blandade med hvitt, gingo de i Skåne under namn af snokagångsträ på grund af de ormlika krängningarna i mönstergarnerna, stolpaträ, rosenträ o. s. v.

Det femte rummet, *Malmöhus läns allmänna afdelning*, hade också att uppvisa en mängd vackra och intressanta textilsatser.

Bland utställare här finna vi den kända storväfverskan Karna Bengtsson med en rik och mångsidig kollektion konstväfnader. Bland dessa väckte hennes stora duk i rödlakan särskild uppmärksamhet. Den i hög purpurfärg prunkande botten var uppdelad i nio fält med lifsträdet och hjorten som huvudfigurer och med mönstrefärger i grönt, blått och bronsgult. Hennes draperi i krabbasår var också ett utsökt arbete.

Äfven af andra utställare funnos utmärkta alster i rödlakan och flamskt.

Den stora bonaden, "Malmöhus", vittnade mera om trägen flit och teknisk färdighet än om lycklig motivbehandling.

I denna afdelning var helt naturligt husbehofsslöjden förhärskande. Där förekommo gedigna dräll- och damastväfnader, mattor, gardiner, dukar, kostym- och klädningstyger samt bandväfnader. De karaktäristiska hvitbottnade, bredrandiga dynvaren täflade med hvarandra i mjukhet och randningseffekt.

Knyppling, fransflätning och hålsömnader voro mångsidigt representerade.

Där visades också originellt snidade ekstolar och skickligt utförd linnespånad, stundom fin som den ångermanländska, samt spånad af ull.

Rikligt studiematerial rörande länets dräkt-textilier erbjöd en monter med dockor, klädda i de 13 häradernas olika dräkter.

Dessutom förekom en rik kollektion växtfärgade garner från kurser, ledda af Ebba Billing, föreningens mest framstående kraft på undervisningens område. Vid garnerna voro fogade anvisningar till färgningsrecept i hennes utmärkta lärobok "Växtfärgning för skånsk konstväfnad".

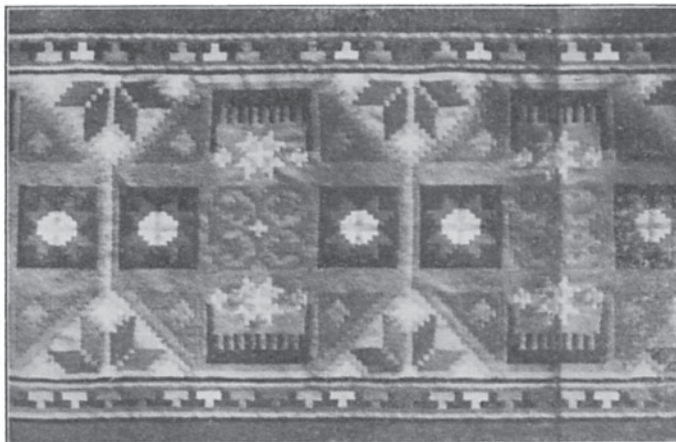
*Helena & Elise Svenssons konstväfnadsaffär och praktiska väfskola, Lund.* Utställningens mångsidiga och utmärkta kollektion af skånska konstväfnader bestod af draperier, dukar, täcken och bonader i rödlakan, dukagång, krabbasår, munkabälte, rosengång och skälblad; kuddar, dynor och bonader i flamskt, i hvilken teknik äfven Jöns Mårtenssons framställning af jätten Finns saga var utförd. Under taket löpte en bred fris i dukagång, väfd i dämpad, blågrön mönstrefärg på grått linne, i en serie olika bilder framställande "hörens", linets, förädling. — Drällväfnader till duk- och möbeltyger; mattor, gardiner, klädnings- och blustyger, flätningar och hålsömnader. Hela utställningen vittnade om stor noggrannhet och arbetsskicklighet.



DYNA I FLAMSKT. Helena och Elise Svensson, Lund.

Väfskolan upprättades år 1907 "i syfte dels att verka för hemslöjdens uppskattning och spridning, dels att vara ett medel till själförsörjning". Genom dess verksamhet sysselsätts nu omkring 30 personer.

*Fru Thora Kulle*s konstväfnadsaffär och väfskola, Lund och Stockholm. Thora Kulle's namn är nära förbundet med den renässans inom skånsk textilkonst, som började för nära fyra årtionden sedan. Jämte svågern, Jakob Kulle, uppsökte hon redan i början af 1870-talet halft förglömda mönster, hvilka hon efter hand reproducerade, och från år 1878 daterar sig hennes egentliga verksamhet som konstväfverska. Från sin första utställning i Malmö 1881



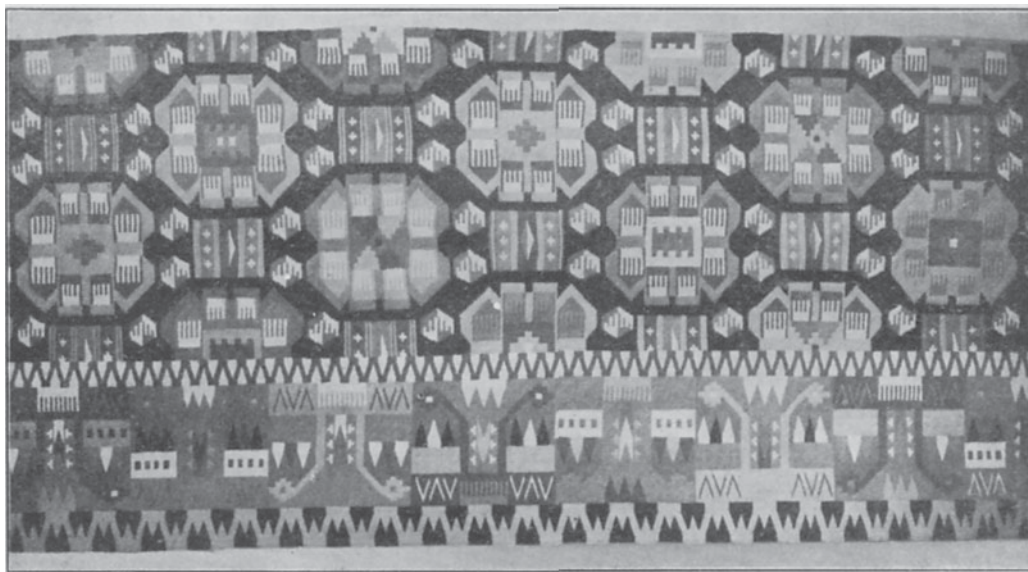
RÖDLAKAN. Thora Kulle.

räknar hon sitt samarbete med Handarbetets vänner, åt hvilken förening hon väfde till år 1885, då föreningen hos henne utbildade egen väflärlarinna.

Sin väfskola och konstväfnadsaffär i Lund öppnade fru Kulle år 1882 och affärsfilialen i Stockholm 1883.

Å hennes afdelning här såg man visserligen också skånska motiv i bänktäcken, drättadukar, kuddar och bonader i krabbasnår, rödlakan och dukagång samt vitbroderier. Hvad som emellertid mest framträdde var väfnader i rödlakans- och H. V.-teknik, komponerade af A. Kulle och Karin Ekwall-Kulle, samt en mångfald väfnader, utförda i s. k. växtsilke.

Draperiet "Skymning", i hvilket totalfärgen var dunkelt blåröd med rikliga inslag af lila, var komponerad af K. Ekwall-Kulle och utfördt på grof linnevarp med sträfva ullgarner.



DRAPERI I HALFGOBELÄNG. Bengta och Betty Eskilsson.

*Bengta och Betty Eskilssons praktiska konstväfveri*, Lund. Bland Skånes många konstväfverskor är Bengta Eskilsson en af de äldsta och mest kända. Hon har ock vid många utställningar, såsom t. ex. i Stockholm 1897, bidragit till att göra den skånska väfnadsslöjden bekant och uppskattad.

Utställningen bar äkta skånska drag och bestod uteslutande af väfnader i rödlakan, krabbasnår, halfgobelängväfnad, i hvilken både flamskt och rödlakan ingå, dukakrabba-väfnad i såväl dukagång som krabbasnår, munkabälte och rosegång.

Man fäste sig särskildt vid de i rika mönster och goda färger framställda draperierna i halfgobeläng, i hvilkas rika bårdmönster man bland annat tyckte sig se Lunds vapen och en gammal borgmur med skottgluggar, vid kuddar och dynor i flamskt, vid det stora täcket i dukakrabba efter gammalt bänkläde med timglas och viggas, vid de i hvitt skimrande drättadukarna, hvilkas många

mönsterbälten utfylldes med rik djur- och växtornamentik, människofigurer, slottsbyggnader med tinnar och torn, skepp m. fl. från de gamla skånska drättadukarna kända mönster.

Bengta Eskilsson, som i nära tre årtionden mera uteslutande utöfvat den väfnadskonst hon i barndomen inlärde i föräldrahemmet, är, såsom af hennes utställning framgår, djupt förtrogen med den skånska allmogens gamla väfslöjd, i hvilken hon och Betty Eskilsson också undervisat ett stort antal kvinnor ur skilda samhällsklasser och af olika nationaliteter.



CILLUF OLSSONS UTSTÄLLNING.

Till Malmöhus län hörde också *Cilluf Olsson*, Tågarp, rikhaltiga utställning af gedigna, färgglada väfnader i rödlakan, krabbasnår, dukagång, skälblad, rosengång och sniljflossa, hvarmed utställningsrummets väggar, bänkar och bord voro beklädda. Midt ibland denna textilrikedom satt den fryntliga och blida "mor Cilluf" själf, snart 70-årig, vid spinnrocken, därjämte öfvervakande flickornas arbete i väfstolen, där mattor väfdes.

För undvikande af den vanliga skarfvén i mattan hade hon för omkring tjugo år sedan låtit göra en så stor väfstol, att fyra personer vid sidan af hvarandra på en gång kunde arbeta på den 3½ meter breda väfven. Under utställningen väfdes här af hennes elever den ena stora mattan efter den andra, nämligen två rödlakansmattor, en s. k. Smyrnamatta och en sniljflossamatta. Den

sistnämnda mjuka mattan väfdes med växlande inslag i två färger rödt, hvilket åt densamma gaf en fin, flammig glans. Sniljflossamattorna, som hon på uppdrag af länets hemslöjdsförening började väfva år 1912, ha rönt stor efterfrågan, ett glädjande förhållande, då man vet, att finare, större mattor annars vanligen köpas från utlandet.

Cilluf Olssons entusiastiska och framgångsrika arbete har i hög grad bidragit till att göra den skånska väfnadsslöjden känd och uppskattad. Så t. ex. var hon på uppdrag af hushållningssällskapet med på utställningarna i Stockholm 1897 och Paris 1900. Äfven deltog hon i Stockholms-utställningen 1909 för att icke tala om en hel del andra utställningar.

När man beskådade hennes afdelning här på Baltiska utställningen och tänkte på hvad denna enda skånska husmoder genom företagsamhet och flit, ihärdighet och arbetsglädje, parad med kärlek till det fäderneärfda och sinne för form och färg, under en tid af närmare fyrtio år på detta område åstadkommit, tyckte man sig bättre förstå, huru det i gångna tider varit möjligt att frambringa den oerhörda rikedom på textilier af oskattbart värde, hvarom den historiska afdelningen på landtbruksmötet, där direkt från skånska hem öfver 6,000 textilauster voro sammanförda, gaf ett så kraftigt vittnesbörd. Om denna gamla, vördnadsbjudande textilsamling yttrade en berömd vetenskapsman, att den var ett ståtligt monument öfver svensk kvinnogärning.

Närmast invid Föreningens för Svensk hemslöjd utställning lågo de under nämnda förenings ledning stående *Kristianstads och Blekinge läns afdelningar*, hvardera omfattande tre rum.

#### **Kristianstads läns afdelning.**

*Kristianstads läns* mellersta rum var en interiör med möbler i ek efter ritning af Tage Zickerman med anslutning till skånsk tradition. Bordet med dess kraftiga underrede och massiva skifva, den breda soffan och de bastanta, bekväma stolarna kunna sägas symbolisera den skånska tryggheten och lugnet.

Beklädnaden å möblerna och de väfda tapeterna voro komponerade af Märta Måås-Fjetterström. Å det varmt röda, vadmalsartade möbeltyget voro broderier med anslutning till gamla åkdynor och täcken mera sparsamt fördelade. Tapeternas mönster på oblekt linnebotten med hjorten som hufvudmotiv ledde tankarna till de gamla drättdukarna och bredde öfver rummet en gammaldags skånsk stämning, som förhöjdes af dyrbara mattor och öfriga detaljer.

Allt hade sin rot i landskapets allmogekonst men var utmärkt anpassadt för ett finare nutida hem.



KRISTIANSTADS LÄNS AFDELNING.

De två öfriga rummen utfylldes hufvudsakligen af ståtliga textilier i rik mångfald, såsom färgrika Ingelstadstäckan och på lätt filtad, krappröd, mörkblå eller grön vadmalsbotten i rika växtmotiv och färgsättningar schattérsömmade kopior af andra gamla täcken, t. ex. täcket från Gärds härad.



BRODERADT TÄCKE FRÅN GÄRDS HÄRAD.

Rödlakanstekniken förekom i rik mångfald och intressanta mönster.

Bonader, täcken och bänkdynor i krabbasnår, dukagång och skälblad voro utförda på såväl linne- som yllebotten.

De i blandad teknik, såsom rödlakan, krabbasnår och dukagång, hältevis växlande väfnaderna, voro utomordentligt praktfulla.

Drättadukarna, som i Ingelstads och Jerrestads härad sedan gammalt utförts i dukagång i synnerligen rika mönster, såsom människofigurer, dubbelörnar, lejon, hästar, borgar med tinnar och torn o. s. v., ha i öfriga härad väfts i skälblad.

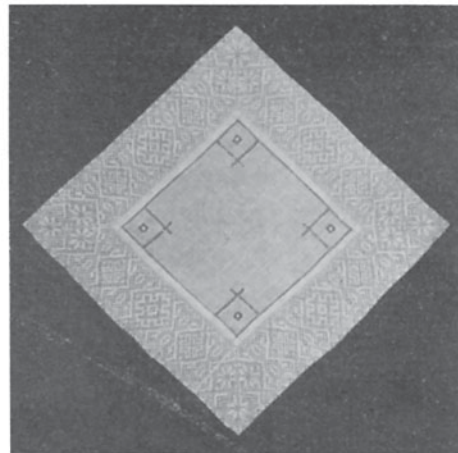
Den skånska rikedomerna på hälsömnader, hvitbroderier och spetsar representerades af den förnämna udskårssömmen, den i ymniga mönster förekom-



DUK AF SKÅNSKA SPETSAR OCH HÅLSÖM. Augustine Ehrensvärd.

mande stopphålsömmen, den glesa hålsömmen samt en förut ej nämnd art af hvitbroderi, som påminner om s. k. engelskt broderi.

I det mindre rummet utställde fröken Augustine Ehrensvärd, som fullföljt sin mors vackra värf i fråga om återupplifvande och förädlande af skånsk knyppling och hålsömnad, en rik samling s. k. Tosterup-spetsar och hålsömnader. Sådana dyrbara spetsar och hålsömnader ha sedan gammalt ingått som detaljer i häradsdräkterna. Så var t. ex. brudgumsskjortan, som fästmon i Ingelstads härad gaf sin trolofvade, synnerligen rikt sömmad i udskårssöm ej blott på krage och ärmar utan äfven på hela framstycket. På kvinnornas "klutaband" slösades all upptänklig prakt i såväl hålsöm som knyppling. "En vacker högtidsklut var värd en hel liten förmögenhet." Med undantag för Vadstena-spetsarna räknas den skånska knypplingen såsom den äldsta svenska och på samma gång som den mest själfständiga, ädla och förfinade. Mönstren äro i stort sedt desamma som i varp- eller stopphålsömmen och gå därför också under samma namn, såsom riddarstjärnor, kryckehjärtan, trisshjärtan, tulipaner o. s. v. En af fröken Ehrensvärds förnämsta knypplerskor, Kersti Jöns från



DUK. Augustine Ehrensvärd.





SKÅNSKA SPETSAR FRÅN GLEMMINGE,  
INGELSTADS HÄRAD.  
Komponerade och knypplade af Kersti Jöns.

Glemminge, hade komponerat och utfört en hel serie fina spetsar med fåglar, hjortar, lifsträd m. m. såsom hufvudmotiv. Knypplingen utföres här ej på underlagdt mönster utan endast med ledning af det randiga tyg, hvarmed rullen klädes.

I samma rum förekom en mångfald fina linvaror, såsom lakan, putevar, halskläden, prydda med vackra hålsömmander af olika art från skilda härad.

Länets mångsidiga utställning omfattade dessutom korg- och träarbeten, lergods, fiskredskap m. m.

#### Blekinge läns afdelning.

*Blekinge läns Kungl. hushållnings-sällskaps slöjdmagasin*, Karlskrona, hade sin utställning, fördelad i tre rum.

Om Blekinges slöjd kan man med sanning säga, att öfver den ligger ett drag af stor förfining med ljus och mild stämning, harmonierande med de fagra nejder, detta landskap i så rikt mått erbjuder.

Liksom provinsen på grund af sin natur uppdelas i tre hufvuddelar, hvar

och en med sitt särskilda kynne: strandbygden, mellanbygden och skogsbygden, så bär också slöjden motsvarande karaktärsdrag.

Vi funno sålunda i utställningens första rum skärgårdsbefolkningens enkla redskap och bohagsting; under taket i vågformigt mjuka linjer den för sillfångst afsedda vaden; på bänkar, bord och golf laggkärl och annan träslöjd, korgarbeten af halm, vide och enrötter, såsom skäppekorgen, förningskorgen och grynkupan, fisk-, tvätt- och mangelkorgar.

Väggarna voro behängda med konstväfda bonader.

Träslöjd, däribland händigt snidade småting, smide och lergods utfyllde hyllor och bord. I såväl skogs- som kusttrakter har befolkningen sedan gammalt som binäring idkat sådan slöjd — vid gränsen till Småland förnämligast träslöjd — och för den sökt afsättning i städerna och kringliggande bygd.

Det andra rummet: matsal med mörkpolerad björkmöbel, ritad af Tage Zickerman, delvis med anslutning till gammal, inom länet funnen möbel. Motivet till skåpdörrarnas fanérlinläggningar, rosenknoppar i ymnighetshorn, har hämtats från blekingska hvitbroderier. Klockan och brännvinshyllan äro där- emot kopior efter Blekingemöbler.

Möbeln var lätt och sirlig och gjorde sig väl mot de läckra tapeterna, som voro rikt broderade på hvitt linne efter gamla hängklädesmotiv med blomsterkorgar och lätta bladslingor i rosa och ljusblått. Tapeterna voro infällda i blågrå panelning och afslutades uppåt med ett lätt bladornament. Dukar och löpare på bord och skåp, utförda på gråhvit linneväf i korsstygn och damastsöm



BLEKINGE LÄNS AFDELNING.

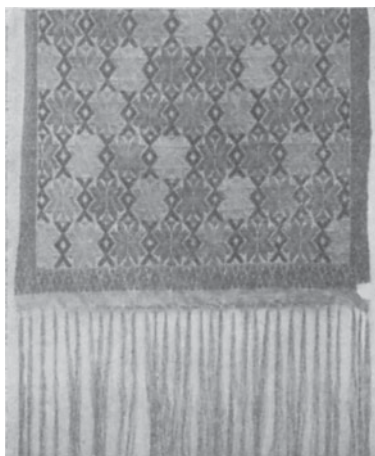
i lätta kantmönster, anslutande sig till smala hålsömsrader eller infällda filetspetsar i geometriska mönster, afslutades med flätad frans.

Möbeltyget af bomull i gammalt rutmönster, med huvudfärg i ljusblått och tillsats af rosa och hvitt. På golfvets midt en ståtlig matta, "kafring", i gammalt Blekingemotiv. Mönsterfärger: rostgult, gulhvitt och rosa i geometriska stjärnmönster på blå botten. Den mörka yllebonaden vid dörren var väfd efter gammalt original. Det hela behärskades af en behaglig färgton, och interiören gaf en utmärkt anvisning på användning af gamla allmogemönster vid anordnande af ett modernt hem.

I det tredje rummet mötte man allt det fina i form och färg, som man kan finna i ett blekingskt allmogehem såväl till dagligt bruk som till helg och fest. Så t. ex. funnos för sängens utstyrsel färgrika putevar, bolstervar och täcken. Putevarsväfvens hvita, tvåskäftade botten var afdelad med breda, bottentram- pade eller spolkastade, flammiga, rikt varierande ränder i rosa, blått och rost-

gult. Det hvita, linnebottnade bolstervarets mångskiftande färgbårder med stundom konstnärligt utförda mönster voro väfda i ylle och hållna i högre färg.

Ryatäcken, här kallade kafringar, voro också säregna, i synnerhet genom sin färgsättning. Sådana täcken ha i Blekinge liksom på Öland ofta begagnats som båttäcken, utförda i enkelt material och mönster, men de ha också väfts i rikare färger och mönster och då tjänat till hemmets prydnad. De påminna om de småländska och öländska ryorna, men färgerna äro här ljusare och lättare, ofta hvitt, blågrönt, rosa och ljusblått, någon gång lila, lafgult och svart med ljust botteninslag. De äro ej så tätt väfda som de öländska men dock så täta, att nopporna täcka hela ytan. Kafringen till vänster i rummet var såsom blekingsk typ af stort intresse.



VÄFNAD FRÅN BLEKINGE. Hilda Olsson.

Rödlakan i bonader och bänklängder, ofta med det dekorativa blixtmönstret, som i landskapet nått så rik utveckling.

S. k. bragdaväfnader, täcken i flammande bårder, afbrutna af krabbasnärsbälten.

Dukagång, närmast använd i drättadukar, har äfven i Blekinge, särskildt i Medelstads härad, varit omhuldad. Mönsterinslaget är vanligen linne i rödt och blått.

Oftast skilja sig de blekingska hängkläderna och drättadukarna från de skånska därigenom, att sydda mönster i rika växtmotiv här äro förhärskande. I hängkläderna "fåglalåt" och "brudfölje" såg man lustiga Blekingsmotiv.

Fransflätningar förekommo i två skilda arter, dels den vanliga flätningen, dels en lösare flätning, s. k. hvirfvetspets, utförd i olika knypplagslag.

Den gamla tyllträdningen såg man tillämpad på brudslöjor, schalar, dukar och spetsar.

Äfven knypplingstekniken var representerad i några spetsar med enkla mönster.

De vackert målade "begåfningskistorna" voro fyllda med fina linnevaror och rikt broderade plagg.

*Hilda Olssons konstväfnadsaffär, Karlshamn.* Den rikhaltiga väfnadsutställningen omfattade vanliga sydsvenska konstväfnader i rödlakan, krabbasnär, dukagång, ryaväfnad, opphämta, dräll m. m.

Väfnaderna voro anpassade till draperier, täcken, hängkläden, mattor, dukar, gardiner, möbel- och klädningstyger m. m.

Här funno vi kompositioner af Elsa S—n Gullberg, nämligen en stor, slitstark rödlakansmatta i grönt och flera i varma färger hållna ryor.

Bland andra utställda arbeten må särskildt framhållas möbeltygerna, gardinerna och klädningstygera.

Fru Hilda Olsson har genom sin i stort anlagda affärsverksamhet varit befolkningen i västra Blekinge till mycken hjälp genom att bereda den tillfälle till arbetsförtjänst.

*J. P. Magnussons Yllefabrik*, Klippan, utställde en rik kollektion färgade garner, däribland en serie växtfärgade.

*Aktiebolaget C. O. Borgs Söner*, Lund, utställde likaledes en stor kollektion ull-, lin- och bomullsgarner i "äakta fornnordiska" färger.

### Föreningen för Svensk Hemslöjd, Stockholm.

Föreningens utställning var anordnad i en stor och luftig sal med absidartade utsprång för åtskilliga mindre interiörer. Den ståtliga salen bildade en ljus fond i den långsträckta hemslöjdshallen. Vid inträdet i salen fann man först till höger den utställning af Vadstena-spetsar, som anordnats af Östergötlands läns hemslöjdsförening, hvarom närmare längre fram.

Absiden till höger i salen var en gustaviansk interiör, hvars väggfält i gulgrön bottenton med Bellmansfigurer voro målade af Einar Nerman.

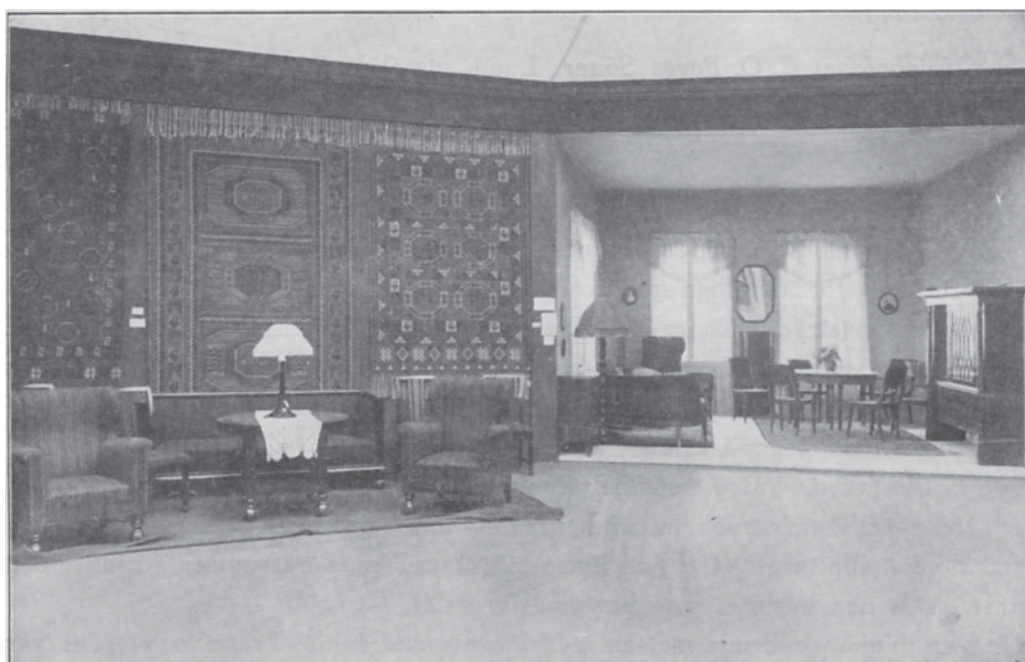
Den pärlfärgade möbelen, komponerad af Elsa S—n Gullberg, var klädd med randigt, bottenstiget tyg af linne och bomull med hufvudfärg i rödlila och svart, grått och ljusblått som brytningsfärger.

Den mjuka, gråbruna mattan med färgnyanser i lila, krapp och grönt var framställd af bomull.

Å den stora väggytan till höger i salen hängde en ståtlig herrumsmatta i rödlakan af lugn och behaglig färgverkan. Det i tvenne lilafärger med svarta gränslinjer framställda mönstret aftecknade sig kraftigt mot den blågrå botten. Såväl denna matta och det ståtliga skåpet därinvärd som inredning och möblering jämte gardiner och mattor i fondabsiden voro också Elsa S—n Gullbergs verk. Detta rum, som tydligen var anordnad med hänsyn till våra dagars dyra hyresförhållanden, inneslöt såväl arbets- och sällskapsrum som matsal. Det bekväma hörnet upptogs af soffa, stolar och bord. Mellan fönstren stod ett mindre, rundadt skåp. Den öfriga delen af rummet utfylldes af matbord, rottingklädda stolar och rymligt bokskåp, allt af björk. Bortser man från den höga, tyngande stolen i "sällskapsrummet", var det hela mycket tilltalande och gaf en stämning af hemtrefnad.

Väggen till vänster i salen var upptagen af Märta Måås-Fjetterströms präktiga rödlakansmattor i dämpade färger efter skånska motiv, mer eller mindre omarbetade. Rödlakan är väl också den bästa och mest solida tekniken för mera dyrbara, inhemska mattor. Bland hennes många goda mattor funnos också ett par i krabbasår. En del af dessa mattor voro utförda å förenings mattväfskola å Vittsjö, de öfriga i hemmen af väfverskor från Kristianstads och Blekinge län.

Största uppmärksamheten tilldrog sig här utan tvifvel Märta Måås-Fjetter-



FRÅN FÖRENINGENS FÖR SVENSK HEMSLÖJD SAL.

ströms gedigna, utsökt vackra "hjortmatta" i knuten flossa, som med afseende på hjortarnas fria, lediga hållning och rörelser påminde om gamla persiska mattor. Samma konstnärs förnämsta verk torde dock vara den flamska bonaden Sankt Görän och draken.

Den bekväma, mörka herrumsmöbeln var komponerad af David Nilsson och den originella, lätta möbeln i gulbrun björk, klädd med ljus, grönt tyg, af Tage Zickerman. Vid ingången till vänstra absiden hängde mjuka, smidiga och lätta draperier i "blixtrödlakan", väfda på varp af fint, hårdtvinnadt ullgarn. I dessa draperier hade Märta Måås-Fjetterström lyckats få ett mjukt och smidigt fall och undgått den styfhet, som annars gör rödlakan så svåränvändt som draperi.

Den ljusa hörngruppen midt emot Östergötlands afdelning inrymde en hel del hvitbroderier, spetsar och luftiga, tyllträdde gardiner samt Ottilia Adelsborgs dalaspetsar, hvarom mera här nedan.

Här förekommo också sydda spetsar, komponerade af Hilda Starck-Lilienberg. Bland dessa var den stora spetskragen med ängsblommor som motiv ett utomordentligt fint arbete, utfördt af tvenne elever vid föreningens spetssömnadsskola. Salens midt upptogs af flera spetsmontrer och en grupp stolar af den välbekanta Gripsholms-typen.

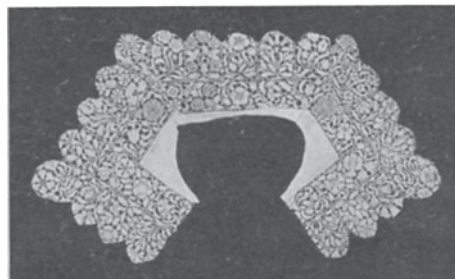
För framarbetande och utvecklande af den intressanta Vadstena-knypplingen har föreningen under ledning af Ingeborg Petrelli anordnat knypplingsskolor i Tifvelsta (1904), Hagebyhöga (1906) och Västra Harg (1907), och det var förnämligast dessa skolors alster man här såg utställda.

Knypplingen af dessa fina, graciösa spetsar, som i olikhet med andra svenska knyppingar framställas med underlagdt mönster och med begagnande af nålar äfven i botten, kräfver stor smidighet och handafärdighet, hvarför konsten bör inöfvas redan under barnaåren. I de utställda spetsarna såg man dels gamla, bekanta Vadstena-mönster, dels nykomponerade.

En afdelning af särskildt intresse var Lilli Zickermans färglagda fotografier af gamla textilier. Företrädesvis inom Kristianstads och Blekinge län har fröken Zickerman sökt göra en fullständig inventering af där förekommande textila skatter. Vid omfattande häradsutställningar i dessa län och vid andra tillfällen har hon fotograferat föremål efter föremål, hvilka fotografier sedan färglagts och noggrant beskrifvits. Fotografierna inlösas blad efter blad af Föreningen för Svensk Hemslöjd, som för detta ändamål utom enskilda bidrag er-



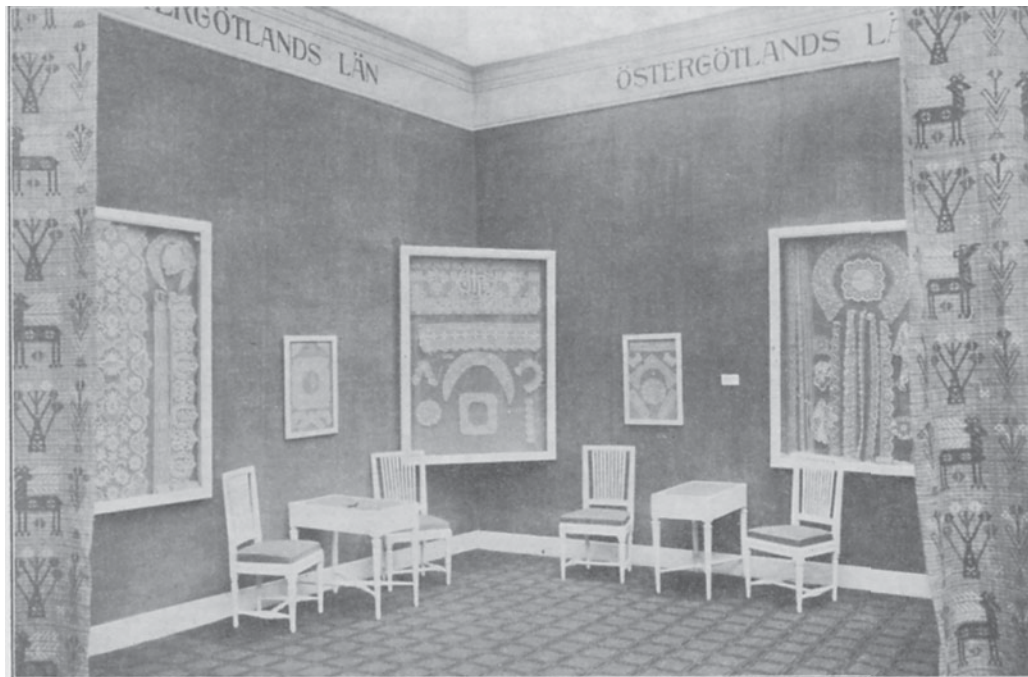
MATTA I KNUTEN FLOSSA.  
Märta Måås-Fjetterström.



SYDD SPETS FRÅN FÖRENINGEN FÖR  
SVENSK HEMSLÖJD.

hållit ett statsanslag af 2,500 kronor. Detta afbildningsverk är början till en i stort anlagd beskrifning i ord och bild af svenska allmogetextilier.

Tillkomsten af ett sådant arbete måste hälsas med tillfredsställelse af hvar och en, som intresserar sig för textilslöjdens sunda utveckling på nationell grund. De hittills färdiga planscherna äro deponerade i Nordiska museet, och det lär vara föreningens afsikt att till nämnda museum som gäfvä öfverlämna hela verket, när det en gång bragts till fullbordan.



ÖSTERGÖTLANDS LÄNS HEMSLÖJDSFÖRENING. VADSTENASPETSAR M. M.

*Östergötlands läns hemslöjdsförening*, Linköping, utställde enbart länets mest egenartade och förfinade hemslöjd, spetsknyppling.

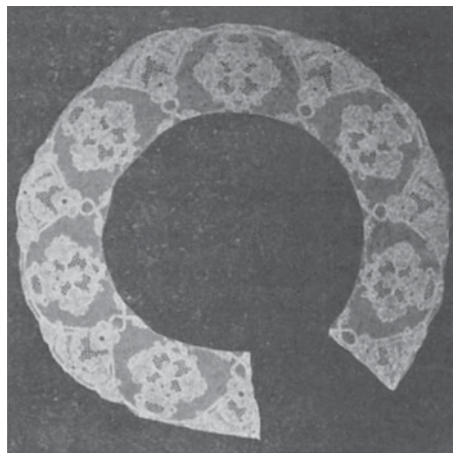
Denna s. k. Vadstena-knyppling är den mest kända och rikast utvecklade arten af svensk knyppling. Enligt traditionen är denna här en från kloster-tiden kvarlevande konst, som utöfvats i Vadstena och dess omnejd. Efter hvad en känd författare uppger, sålde stadens handlande, som hufvudsakligen för-medlade materialinköpen, år 1837 till personer utom och inom staden linnetråd till spetsknyppling för ej mindre än 5,000 kronor. Och dock konkurrerade redan vid denna tid den engelska bomullstråden starkt med den förut nästan uteslutande använda dyrbara holländska linnetråden. Redan då hade denna näring en tid varit i aftagande "för svårigheten att uthärda täflan med de vida

mindre dyra, men ock mindre varaktiga spetsar, som införas från Tyskland".

Om också konsten alltmera förföll, fortlefde dock handaskickligheten, till dess för omkring trettio år sedan några framsynta kvinnor i orten togo upp det gamla systemet att tillhandahålla mönster, lämna förlag och förmedla försäljning.

Här ha vi närmast att tala om knypplingen, såsom den åter upparbetats af ortsbefolkningen själf och såsom den representerades genom tre utställare: fru Charlotte Randel, fru Alma Carlsson och fröken Hanna Larsson, som i Vadstena äro förmedlare af tillverkning och försäljning. Dessas utställning var anordnad gruppvis och i regel voro gamla, välkända Vadstenamönster utnyttjade i rik mångfald.

I fru Randels grupp såg man bland mycket annat en ståtlig altarduksspets i vegetativt, symboliskt motiv; vacker krage med knutmandlar i bottenmönster; luftig näsduksspets af finaste material. I fru Carlssons grupp förekom en fin solfjädersspets i rikt mönster; en utmärkt krage i liljemotiv samt en hel del spetsar och garnityr. I fröken Larssons grupp fäste man sig särskildt vid det gamla blåklintsmönstrets lyckliga användning i ett kraggarnityr af utsökt material och fulländadt utförande, där mönstret var fördeladt på tyll- och Brabantsbotten. Vindrufsmönstret förekom i en grof spets af grått linne, utförd i enkel- och dubbelslag. Mönstret markerades med lantråd på nålhålsbotten. Äfven många andra till olika bruk afsedda utmärkta arbeten såg man här. Fröken Larssons mest konstnärliga spetsar funnos emellertid på Svenska Slöjdföreningens kollektivutställning. Afdelningen i sin helhet visade, att man kommit långt i sin sträfvan att återupplifva och utveckla denna tidskräfvande, om stor handafärdighet och konstskicklighet vittnande, ädla slöjdart.



VADSTENAKNYPPLING.

Komp. af Lotten Zeinvoldt. Vadstena Knyppekola.



VADSTENAKNYPPLING.

Komp. af Signe Mårtensson. Vadstena Knyppekola.





GAGNEFSPETSAR. Otilia Adelborg.

Inom Föreningens för Svensk Hemslöjd afdelning utställde äfven *Otilia Adelborg* spetsar från Gagnef och Leksands-Djura.

Liksom folkdräkterna i Dalarne ej såsom i södra Sverige varit gemensamma för ett större område, t. ex. ett härad, utan äro olika i olika socknar, lika rik och omväxlande är ock detta landskaps slöjd för öfrigt. Hvad spetsknypplingen beträffar, så finna vi äfven däri en mångfald olika typer. De utställda Gagnef-spetsarna voro alster från fröken Adelborgs knyppelskola, som varit i verksamhet sedan år 1903 och åinjuter understöd af Kopparbergs läns hushållningssällskap. Gagnef-spetsen skiljer sig helt obetydligt från Mockfjärds-knypplingen, som sedan närmare 40 år tillbaka framarbetats och utvecklats af Handarbetets Vänner. Hvad som skiljer dessa spetsar från andra dalspetsar är de grofva konturträdarna och rutbotten.

Gagnef-spetsarna äro intressanta redan genom sina namn, som än direkt anknyta sig till motivet, såsom de nykomponerade spetsarna "Gagnefs kyrka" och "dalpilarna", än lämna fritt spelrum för fantasi och formgifning, såsom "Cari klockros", "vågskålen", "fem go' vänner", "byggningsknytning", "Petrifäng", "hins matsäck" o. s. v.

Gagnef-knypplingen utföres utan hjälp af underlagdt mönster, ej ens med ledning af randigt tyg, såsom i Mockfjärd och Skåne. Denna knyppling härleder sig från Vadstena-spetsen, här kallad tysk-knytning, som också förr köptes till högtidsdräkten.

Under arbete på knyppeldynan såg man en ståtlig spets, "guldkorsknytning", knypplad efter en spets, som mera direkt räknas tillhöra Gagnef. Den är också afsedd till altarduk i Gagnefs kyrka.

Leksands-Djura-spetsarna likna ofvannämnda spetsar, men bottenrutorna äro mindre, mönstret tätare och spetsen finare.

Knyppling, förr kallad knytning, har också förekommit i Dalsocknarna Ahl, Rättvik, Boda, Orsa, Nås, Floda, Bjursås och Ore. Fröken Adelborg har



MEDELPADS HEMSLÖJDSFÖRENING.

redan från början varit mån om att utnyttja inhemskt material, och numera knypplas i hennes skola uteslutande med tråd från Ångermanland.

De utställda spetsarna vittnade om stor arbetsskicklighet och utsökt smak, men man skulle ha önskat, att denna intressanta och förnäma folkkonst, sådan den framträder i Dalarna, bereds ett större utrymme, i hvilket fall den skulle ha gjort sig ännu mera gällande.

### Medelpads hemslöjdsförening, Sundsvall.

Lokalafdelning af Föreningen för Svensk Hemslöjd.

Rumsinteriör med öppen spis, blyfönster och af naturfärgad hampa väfda tapeter med öfver bottenytan glest fördelade geometriska mönsterpartier i hvitt, grönt, brunt och rödt. Den i ljus, grågrön ton hållna möbeln var ritad af Tage Zickerman efter gammalt Medelpadsmotiv. Möbeltyget, utfördt i den utefter den norrländska kusten vanliga s. k. sällväfnaden, gjorde sig utmärkt i de diskreta färgerna. Bland andra väfnader märktes tvenne utsökta ryamatator, den ena kopia efter en Tuna-rya från 1750



DUK FRÅN MEDELPAD.

med rika fågel- och blomstermotiv, inramade i bred bård, den andra, komponerad af Märta Måas-Fjetterström efter en dyna från Attmar. Vidare fann man här dukar och löpare i groft linne med mönster hämtade från fälltäcken, utförda i enkel krabbasnårsteknik, möbeltyger, gardiner, draperier och bomullstyger till klädnings- och blustyger i trefliga mönster och behagliga färger. Mönsterbården i de vackra linnegardinerna var utförd i en hålsöm, som påminde om näfversöm, men inga trådar voro utdragna. På gränsen till Helsingland har man sedan gammalt sytt samma näfversöm som i denna provins. I denna sömnad såg man här efter gamla motiv väl utförda kuddar och dukar med geometriska mönster: viggbårder, hjärtan, stjärnor och stafvar.

Äfven fransflätningar förekommo samt vackra fårskinnsfällar och lustiga träskulpturer.



KUDDE I NÄFVERSÖM FRÅN MEDELPAD.

Öfriga utställare voro: Orsa—Skattungehembygdsförening, Örebro läns slöjdförening och Kronobergs läns kommitté för Baltiska utställningen.

**Orsa—Skattungehembygdsförening,  
Orsa.**

Utställningen var anordnad i ett litet stånd, hvars väggar voro beklädda med färgrika dukar, täcken och vepor i ro-sengång och munkabälte. Mattor och kuddar voro kantade med hvita lammskinsfransar.

Vid bordet stod en väldig s. k. gubbstol och därinvid två mannekänger, bärande vackra mans- och kvinnodräkter från Orsa. Särskildt kvinnodräktens detaljer voro utsökt fina. Fransflätningar och knypplade Orsa-spetsar lågo utbredda öfver bordet.

Den lilla utställningen ledde tankarna på landskapets egenartade, rika och färgglada slöjd, sådan man såg den på utställningen i Stockholm 1909, där Morahemslöjdens vänner, Leksands och Rättvik-Boda hemslöjdsföreningar på ett så framstående sätt representerade densamma.

**Örebro läns slöjdförening, Örebro.**

En interiör med möbler i skarpt rödgul färg och med svarta järnbeslag. Golfvet belagdt med pappersmattor i fyrskäftad, gles, randig varp i svart och hvitt med inslag af brungula pappersremсор. De grofva, tvåfärgade hårgarnstäckena, sedan gammalt karaktäristiska för Ljusnarsberg, Glanshammar,

Edsberg och Hacksvad, voro i sin art utmärkta. Möbeltyget efter gamla kjostrandningar från Stora Mellösa, i rutningar, såsom de förekommit i Sköllersta, Asker och Fellingsbro, eller vackert flammiga i två färger, såsom gult och brunt, grönt och gult o. s. v. Enkel grof dräll till täcken, möbeltyg o. d. Bland de bästa och intressantaste väfnaderna voro de vackert rutade, mångfärgade ylle-schalarna. Såväl materialet och dess behandling som mönster och färgsättning gjorde dessa schalar mjuka och i alla afseenden förträffliga. Prydnadsväfnader med anor i orten voro ryaväfnaderna i geometriska mönster. Sedan gammalt torde dessa mest ha tillverkats inom Kräklinge och Sköllersta.



ÖREBRO LÄNS SLÖJDFÖRENING.

I bandstolen fann man bred bandväf i höggult och rödt bomullsgarn. Bandväfnader af denna art ha sedan gammalt varit rätt utbredda i orten men till afsalu mest tillverkats i Stora Mellösa och Tysslinge.

Af smide sågos kronor, trearmade stakar och beslag. Såväl smidet som möblerna voro utförda efter af föreningen tillhandahållna mönster.

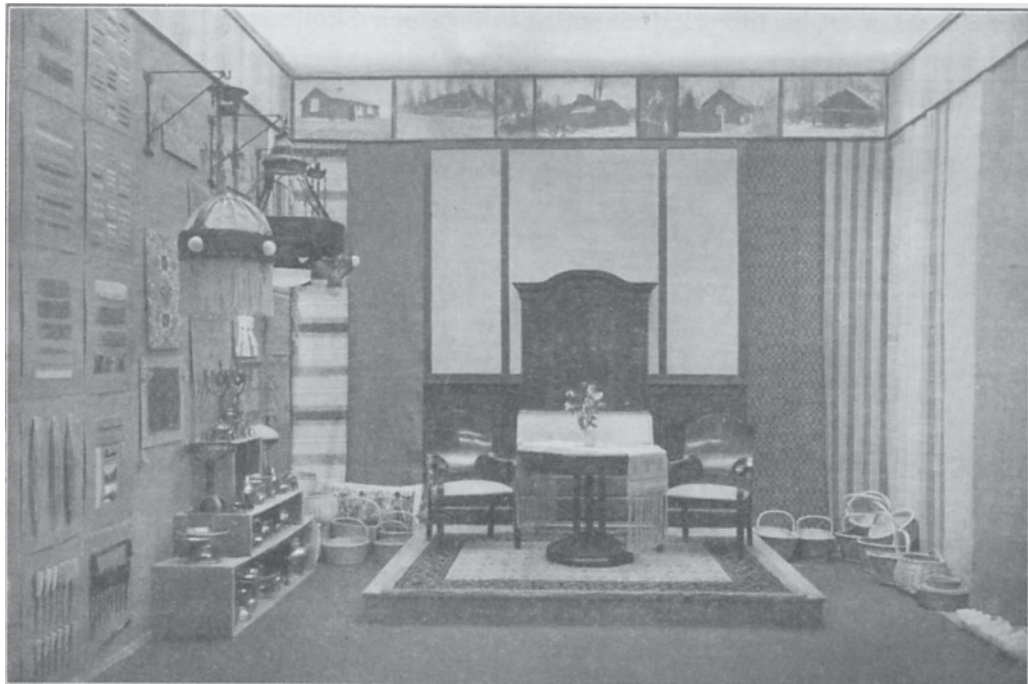
Både i Vestmanland och i Nerke har hemsmide sedan gammalt äfven till afsalu bedrivits på många ställen. I Lerbäckssocken har det längst lefvat kvar och af föreningen uppmuntrats. De utställda Lerbäckssaxarna, präktiga ullsaxar och stora skraddarsaxar, höra till det smide, som åter fått god marknad.

På halmflätning, som i orten begagnats till halmskor, slätterhattar m. m., förekommo flera prof.

Äfven voro utställda fioler, snidade föremål, korgarbeten och keramik.

På bordet låg en duk med fransflätning. Spetsar och sömnader i hvitt förekommo också, men få, om ens några med anslutning till ortens gamla slöjd.

Fondväggen upptogs af en väfd bonad, komponerad af Frans Timén: "Vinterbild från Vestmanländsk kolskog".



KRONOBERGS LÄNS KOMMITTÉS AFDELNING.

### Kronobergs läns kommitté för Baltiska utställningen

utställde möbler, textilier, smide och korgarbeten.

Den mest intressanta delen af utställningen utgjordes af en större, instruktivt ordnad samling proffer på lin och linspånad, visande såväl det småländska linets godhet som spinnerskornas skicklighet. Linodling har också sedan gammalt i betydande omfattning bedrivits inom Kronobergs län, och det småländska lärfvet har räknats som synnerligen godt. Lin och linprodukter utgöra äfven i våra dagar en viktig marknadsvara, särskildt på Sigfrids-mässan i Vexjö.

I fonden sågs en vacker herrumsmöbel i gulpolerad björk.

Bland väfnader märktes en stor flossamatta, konstväfda kuddar och dy-

nor, draperier i rosengång och dräll, möbeltyger i en mängd olika tekniker och mönsteranordningar. Här förekom också en art af rosengång, som sedan gammalt gått under namn af "jungfrukrokar".

Värendskvinnorna, hvilka ända in i senare tider intagit en särställning bland Sveriges kvinnor, voro kända för god smak och handaskicklighet samt pietet för det fäderneärfda. Ett vackert uttryck för allt detta såg man i den uråldriga, fina Värendsdräkten.

I bandväfnad synes man i länet, att döma af de utställda profverna, i afseende på mönsterrikedom nästan kunna täfla med Dalarne.

Smidet var rikt företrädt, särskildt i fråga om produkter af koppar.

Äfven korgarbete synes med framgång bedrifvas i bygden.

\* \* \*

Bland de många afdelningarna inom industrihallen torde knappt någon ha tilldragit sig så stor uppmärksamhet och varit så besökt som hemslöjdsafdelningen. Där afspeglades också klarast de egenartadt nationella dragen, i det slöjden landskap efter landskap än i glada och lifliga, än i mera allvarliga och dämpade färgtoner visade de olika bygdernas skaplynne och egenart.

Att det arbete, som f. n. bedrifves i vårt land för hemslöjdens återupplifvande och utveckling på inhemsk grund, är af stor betydelse såväl i moraliskt och intellektuellt som i socialt och ekonomiskt afseende och på grund däraf i hög grad värdt uppmuntran och understöd, torde ligga i öppen dag.

Man kan säga, att hemslöjdsrörelsen i vårt land följer tvenne linjer, af hvilka den ena företrädes af Föreningen för Svensk Hemslöjd och den andra af Svenska Hemslöjdsföreningarnas Riksförbund. Den förra har, såsom också utställningen visade, tagit till uppgift att företrädesvis främja den konstnärliga slöjden, på samma gång som den genom stort anlagd centraliserad affärsverksamhet bereder afsättningsmöjligheter för densamma. Den senare linjen inriktar verksamheten mera på att återföra slöjden till hemmen, att i första hand fylla folkets eget behof, på samma gång man söker väcka förståelse af och sinne för de skönhetsvärden, som finnas i den gamla, folkliga slöjden. För detta måls vinnande bedrifves, såsom redan är nämndt, ett energiskt undervisningsarbete med strängt fasthållande af grundsatsen att ej påtvinga de olika bygderna för dem främmande slöjd men i stället återknyta förbindelsen med den fäderneärfda.

Hvarje hemslöjdsförening har sin permanenta utställning och försäljning. Men uppgiften att bereda arbetsförtjänst kommer i allmänhet här i andra rummet. Blir det personliga intresset väckt och teknisk färdighet förvärfvad, finner slöjdaren dock lätt möjlighet att producera äfven till försäljning. Utan detta lefvande intresse räknar man lätt ut, att slöjden ej "lönar sig". Hemslöjden

lämpar sig synnerligen väl för utnyttjande af den från jordbruk, fiske o. d. lediga tiden. Och de redan uppnådda omsättningssummorna visa, att det ingalunda är obetydliga belopp, som genom hemslöjden i regel tillföras de mindre bemedlade hemmen. Så visar det sig, att de till Riksförbundet anslutna föreningarnas omsättningssumma år 1913 uppgick till kronor 489,166: 66 och att Föreningens för Svensk Hemslöjd omsättningssumma samma år var kronor 292,422: —.

Hushållningssällskapens slöjdmagasins och de fristående hemslöjdsföreningarnas omsättning samma år var omkring 110,000 kronor.

Utom denna lätt kontrollerbara omsättning säljes enklare hemslöjd till betydande belopp af slöjdarna själfva eller genom handelsbodas på landet, där slöjden på många ställen ännu tjänar som bytesvara.

Dock ligger slöjdens högsta ekonomiska värde i hvad som tillverkas för hemmens eget behof, en tillverkning, som synes stiga i proportion till det ideella och praktiska arbete, som nedlägges på slöjdens framarbetande.

Det har sagts, att man i länens olika hemslöjdsföreningar nöjer sig med sterilt kopierande, men intet kan vara mera vilseledande. Utställningen visade ock detta, och omdömet jäfvas af en närmare bekantskap med slöjdens lif och utveckling i de olika bygderna. Lika nödvändig som en omsorgsfull kopiering är för räddande af ett eljest till undergång vigdt värdefullt textilarbete eller af ett annars för studier oåtkomligt original, och lika nödvändigt det understundom kan vara att till en tid kopiera värdefulla föremål, att form och färg, säregna för bygden, åter må bli folkets egendom — hvem skulle för resten på utställningen velat undvara Jemtlands härliga, glänsande, Gestriklands färgdunkla, konstnärliga och Ölands enkla, själfständiga ryaväfnader, Malmöhus läns ståtliga flamska eller Kristianstads läns färgrika, schattérsömmade täcken? — lika orimligt är det att begära, att ett konstnärligt begåfvadt folk skall bindas vid kopiering af egna eller andras alster. Nej! Tillfälle till studier af gamla mönster och modeller måste finnas och kunskaper i materialets utnyttjande i tekniska färdigheter beredas, och folket själf har, såsom i flydda tider, mycket att gifva, danadt som det ofta är till själfständigt skapande.

Många äro de alster af svensk allmogekonst, på hvilka följande omdöme om en sömmad bonad torde kunna tillämpas: En komposition som denna verkar trots sin mönstergillhet inte längre komposition utan natur och betecknar alltså det mål, dit vi moderna mönstertecknare i vårt anletes svett sträfva.

Det har varit djupt allvar i de nationella sträfvanden, som fått sitt uttryck i denna utställning. Ett träget och redbart arbete ligger bakom såväl resp. bygdens namnlösa alster som de mera konstnärliga produktioner, vid hvilka vissa namn knutits. Visserligen förekommo här och där brister och ojämnheter, men utställningen visade ej blott hemslöjdsrörelsens kraftiga utbredning

öfver landet sedan föregående utställning, utan också att man i bygd efter bygd återupptagit och utvecklat flera nästan glömda värdefulla tekniska färdigheter och en mångfald intressanta mönster, att den på gammal grund framvuxna slöjden anpassats efter nutida önsknings och behof, att den för textil produktion så viktiga växtfärgningen kommit till mera allmän användning, och att inhemskt material blifvit rikt utnyttjad och förädladt.

Ett vackert erkännande af utställningen låg i den inbjudan till deltagande i världsutställningen i San Francisco, som frambars till respektive hemslöjdsföreningar genom arkitekten Ferdinand Boberg, hvilken också därför utvalde för hvarje ort karaktäristisk slöjd.

Till den berättelse, som här framlagts, knytes en liflig förhoppning om, att de lärdomar och impulser, som denna utställning i så rikt mått gifvit, måtte kraftigt främja fortsatta sträfvanen på detta område till fromma för hem och fosterland.



ELDBOCKAR.

ÖFRE HELSINGLANDS HEMSLÖJDSFÖRENING.



80 -  
1



FÖRLAGSAKTIEBOLAGETS I MALMÖ BOKTRYCKERI.

MALMÖ 1915.