

Montell-Glantzberg

VÄVBOKEN

Handbok för hemmet
och skolan



Albert Bonniers
Förlag

V Ä V B O K E N

BIRGITTAS KOLANS SERIE

V Ä V B O K E N

HANDBOK FÖR HEMMET OCH
SKOLAN, UTARBETAD

AV

Aina Montell

MODERNA TEXTILIER

AV

Elisabeth M. Glantzberg

ALBERT BONNIERS FÖRLAG

Stockholm 1925

Nordisk
Rotogravyr

Stockholm
1925

F Ö R E T A L

Med bävan lämnas denna vävbok i den intresserade allmänhetens händer! Det är nämligen en svår uppgift att inom ramen av några tiotal sidor framställa det väsentliga i fråga om vävarbetet och alla hithörande detaljer. Inte minst svårt är det att utvälja vävnaöskrivningar och bilder, då materialet ju är mycket rikt. Boken är tänkt, inte bara som vägledning vid vävning i hemmen, utan är avfattad i avsikt att lämpa sig som lärobok vid korta vävkurser. På denna grundval bör en mera detaljerad och för varje ort speciell undervisning kunna byggas. En stor del av bildmaterialet är hämtat i Röhsska Konstslöjdmuseet i Göteborg och har jag att för den värdefulla hjälp, som jag härigenom erhållit, att tacka fröken Vivi Sylwan, som gjort det möjligt att få föremålen fotograferade. Fotograferingen är utförd av kandidat G. Montell, Göteborg.

För avdelningen Moderna textilier svarar Birgittaskolans föreståndarinna, fröken Elisabeth M. Glantzberg, Stockholm.

Måtte boken gagna hemvävningen i hela vårt land!

Kävesta Lanthushållsskola i augusti 1925.

Aina Montell.

I anslutning till den av fröken Aina Montell utarbetade vävboken, med dess omfattande bildmaterial, mestadels hämtat från vår egen äldre vävkonst, får undertecknad härmed till den vävintresserade allmänheten överlämna en del bilder av moderna textilier med förklarande text. Samtliga här avbildade arbeten äro komponerade och utförda på Birgittaskolan av undertecknad och fru Ester Hoffsten-Lindwall. De äro avsedda att i någon mån hjälpa och vägleda den vävintresserade, som med enkla medel söker nå ett konstnärligt resultat.

Alla här avbildade textilier äro utförda i 2 eller 4 skaft, alldenstund vi funnit att i de flesta fall just den enklaste tekniken bäst ger det konstnärliga skapandet fritt spelrum. Vi ha följt den principen, att alla material kunna användas, och vi vilja härmed rikta följande råd till våra svenska kvinnor: Se i materialet alla dess möjligheter! Gör er besvär att blanda olik-

färgade garner och annat material tills det konstnärliga i färg är uppnått! Förkasta ej små garnrester! Inlagd t. ex. i en tygmatta blir den kanske just den lilla färgklick, som behöves för att få fram en avsedd effekt.

Min förhoppning är, att de avbildningar av textilier som härmed lämnas, skola tagas emot såsom de äro ämnade: till en vägledning med nya uppslag, där material, vävsätt och detaljer, vad form och färg beträffar, strängt underordnas det konstnärliga kravet.

Jag kan ej bättre önska, än att de vid utförandet skola bereda alla samma arbetsglädje, som de berett oss, och att de skola väcka till liv de slumrande anlag av personlig smak och konstnärlig blick, som säkert finnas hos envar.

När man ser den rika bildsamling av gamla vävnader, som framförts genom denna vävbok, kan man ej undgå att känna ansvaret på samma gång som glädjen att få vara en länk i kedjan av konstupövande svenska kvinnor.

Stockholm den 7 sept. 1925.

Elisabeth M. Glantzberg.

I N L E D N I N G

VÄVNING I HEMMEN förekommer i våra dagar betydligt mindre än förr. Helt naturligt är det också, att nyttighetsvaror, som av fabriken kunna tillverkas till billigare pris, köpas. Man måste numera värdesätta hemmets arbetskraft på annat sätt än förr. Även om det undantagsvis kan vara lönande att väva tyg till arbetskläder, underkläder m. m., torde dock i allmänhet den regeln gälla, att en *riktig* kalkylering visar, att man hellre borde uträtta något annat arbete. Endast när man hinner med att sy, laga, tvätta o. s. v. och *dessutom* får tid över till vävning av sådant slag, är denna berättigad. Annorlunda ställer det sig med *textilier*. Lika väl som man kan få tid till handarbete, bör man kunna tillverka mattor, gardiner, dukar, möbeltyg o. dyl. i den enkla vävstol, som kanske ställts undan som ett onyttigt ting. Men den första förutsättningen för att den här förordade vävningen skall anses berättigad, är, att det vävda blir *vac-kert*. Det svenska genomsnittshemmet är så fattigt på vackra och personligt präglade prydnadsföremål. Broderade väggbonader i granna och oharmoniska färger ha ersatt de färgglada, men väl avvägda vepor och ryor, som prydde väggarna i den svenska allmogens hem för någon generation tillbaka. Här och där lever dock ännu lyckligtvis känslan för färg-harmoni kvar, och mönster och vävslag, vilka äro för orten eller hemmet traditionella, omhuldade som ett omistligt arv från gångna tider. Måtte det arvet aldrig förspillas! Måtte det fastmer bli den sunda grundval, på vilken den moderna hemslöjden bygges!

Varje tid har sina krav och sin prägel. Vår tid fordrar en praktisk-ekonomisk hemslöjd, men den får inte pruta på det estetiska! Det vaknande intresset för *hemkultur* måste bygga på hemslöjden, d. v. s. hemslöjden för eget bruk. Den förutan bli näppeligen personligt präglade hem inredda. Detta gäller *alla* hem. Även de av *industrien* levande och av industrialster byggda hemmen behöva den idealitet, som några hemvävda prydnadsföremål skänka (och nyttighetsartiklar, där det lämpar sig!).

Till de många arbeten om vävning, som finnas, sluter sig ännu ett, med avsikten att fylla det behov, som här ovan berörts. Det är enkla, lätt uppsatta och lätt utförda vävslag, som den stora allmänheten bör ägna sig åt. I denna bok behandlas företrädesvis vävar i *4-skift*. Den, som vill gå längre, hänvisas till förut utkommen litteratur, t. ex. den utmärkta på norska: *Haandbok i vævning* av C. H a l v o r s e n.

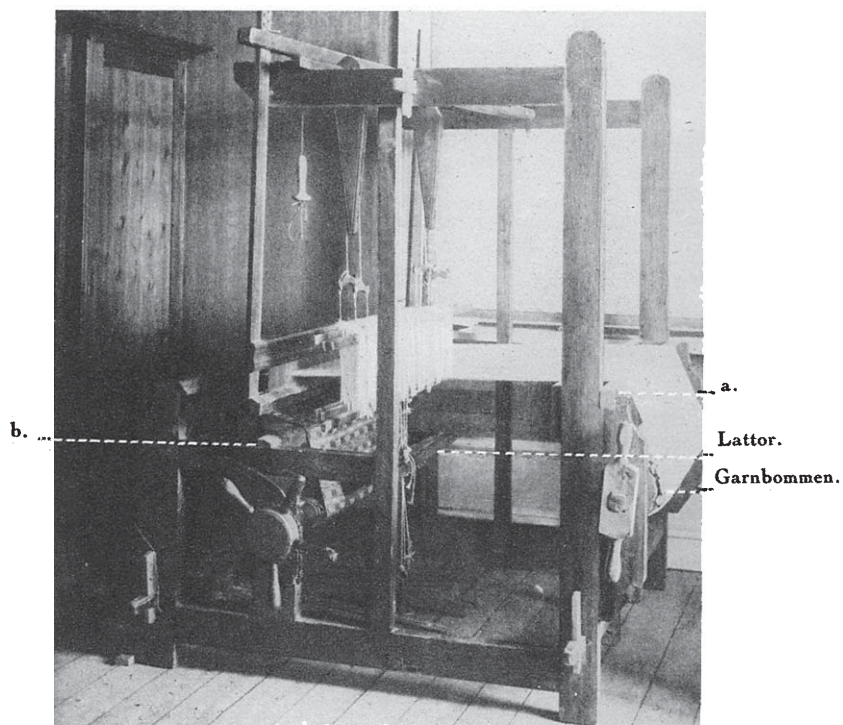
FÖRSTA AVDELNINGEN

Redskap.

Goda, ändamålsenliga redskap och ett *förstklassigt material* fordras för att kunna utföra ett fullgott vävnadsarbete. *Vävstolen* är ju av redskapen det viktigaste. Innan man skaffar sig en så pass dyrbar sak, bör man ha reda på vilka fordringar, som kunna ställas på en *bra vävstol*. Den ska *stå stadigt*. För att göra detta, måste den vara tillräckligt stor. Där utrymmet är litet, kan väljas en s. k. salongsvävstol, som med isittande väv kan transporteras genom en vanlig dörr. Stadigare är den vävstol, som bild 1 visar. En god vävstol är tillverkad av *torrt och kvistfritt virke*. Med avseende på *slagbommen* äro stolarna av två typer: denna kan vara *fästad nertill eller upptill*. Med de hängande, upptill fästade, anses väven bli jämnare och fastare. Den nedtill fästade är bekvämare vid inplockning av mönster. Skillnaden är dock ej större, än att man utan olägenhet kan finna sig till rätta med vilken som helst av dem. Vävstolen skall vidare vara så konstruerad, att *tramporna* äro *lätt åtkomliga* för uppbindning. *Garnbommen* bör ligga lägre än *bröstbommen* och däröver finnas en bom, över vilken garnet går. Denna anordning gör, att garnet alltid befinner sig i samma höjd, oberoende av mängden på garnbommen. Mellan bröstbom och *tygbom* bör också finnas en bom (se bild 1 b), som leder det färdiga tyget tillräckligt högt för att det ej skall hindra vid trampningen.

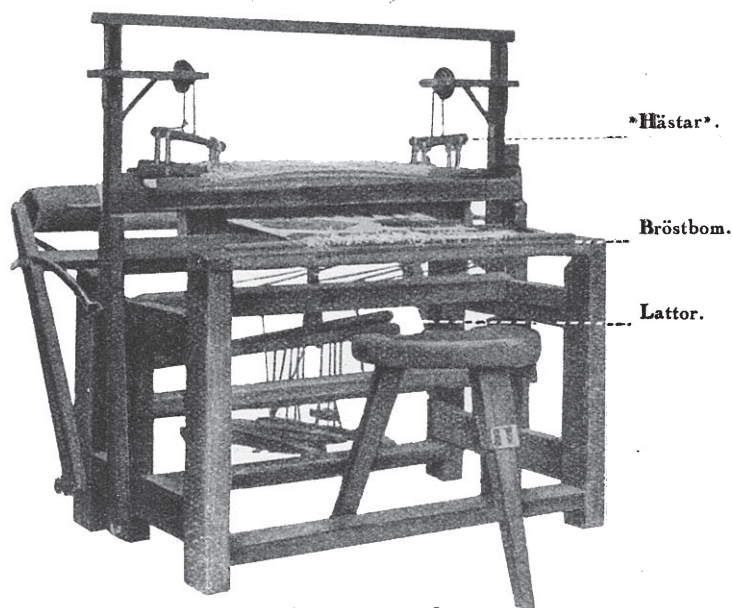
Tramporna kunna vara fästade *framtil* eller *baktill*. *Lattor* finnes i allmänhet på nyare vävstolar. De fästas på vänstra sidan, mitt för skaften. Deras uppgift är, att förmedla sammanbindningen mellan skaften och tramporna. *Skaft* kallas tvenne *skaftkäppar* med mellan hängande *solv*. *Första skaftet* benämnes i det följande det närmast garnbommen belägna, och så i ordning framåt: andra, tredje, fjärde. *Solvkäpparna* skola vara *släta* och av kvistfritt virke. För att ej nöta på solven, böra de ha *avrundade kanter*. Vanlig *solv* knytes av s. k. solvgarn N:r 12, 5- eller 6-trådigt. För att få alla solv absolut *lika* användes en solvstol. Solvens längd är c:a 30 cm. och ögat 3 cm. *Knutarna* få *ej glida*. *Fatta trådäudarna* i var sin hand! Lagg högra handens tråd ovanpå den i vänstra och knyt sedan båda slagen med den förstnämnda tråden!

Till vävning fordras också en del andra redskap.



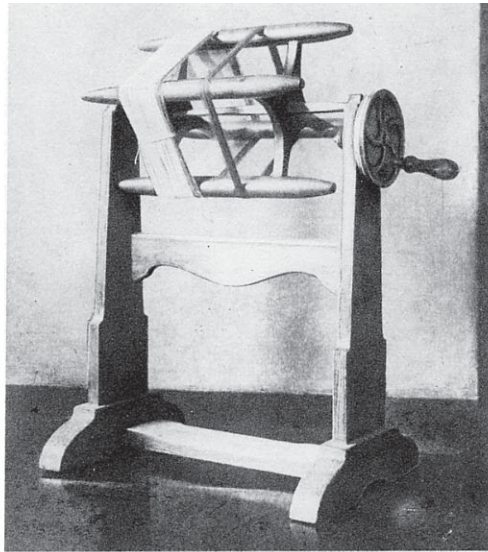
1. Vävstol.

God typ på vävstol. Från sidan kommer man utan svårighet in för uppknytning av tramporna. Dessa äro för tillfället fästa framtill, men kunna, om så önskas, flyttas under garnbommen. Obs. bommen a, som gör att garnet alltid löper i samma höjd oberoende av mängden på garnbommen! Lägga även märke till bommen b, som leder det färdiga tygets höjd att det ej hindrar vid trampningen! Slagbommen är fästad upptill.



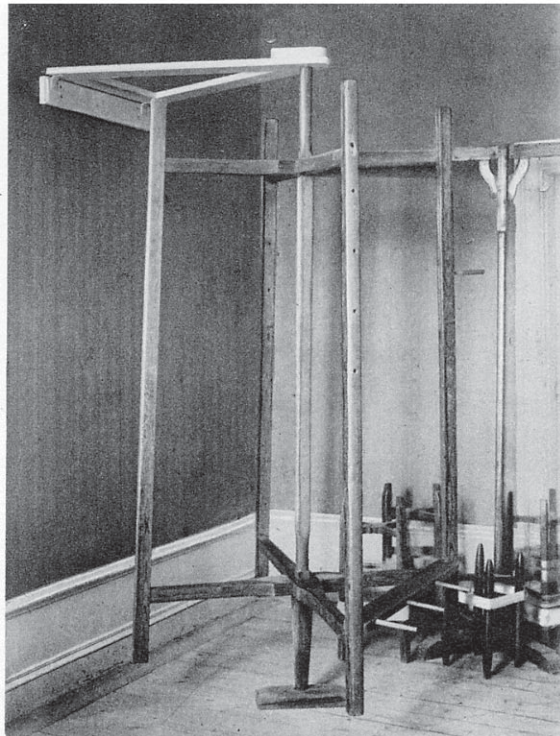
2. Salongsvävstol.

Slagbommen fästad nertill. Tillverkad av Kristianstads läns Central-Slödskola, Önnestad.



3 a. Bobinstol med bobin.

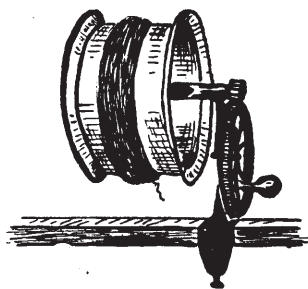
Utväxling vid veven sätter bobinen i hastig rörelse. Bobinen smalare uppåt.



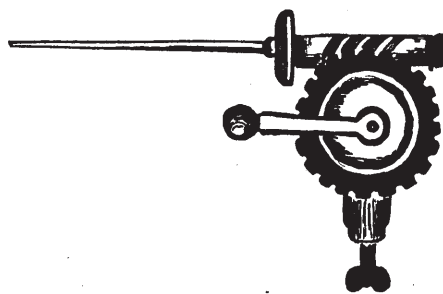
4. Varpa.

Till höger stå bobinor och ställning, försedd med ringar upptill, varigenom trådarna ledas.

Bobiner och bobinstol. För att kunna svepa upp varpgarnet, som det garn kallas, som sitter på garnbommen, måste det först lindas upp på bobiner eller rullar. Förr användes rullar, som passade till en spolrock. Numera användes mest bobiner. Är bobinstolen försedd med utväxling (bild 3 a), går arbetet fortare. *Varpan* är mest praktisk om den har lös fotställning. En *skyttel* måste glida lätt och får ej slita sönder garnet. *Skedkroken* tillverkas av ben, trä eller celluloid. Den måste vara tunn för att ej förstöra skeden. En god *sked* är en av förutsättningarna för att väven skall bli vacker.



3 b. Ett annat slags bobin, bestående av en plåt-cylinder med kanter.



6. Ställning för upphängning av skaften under solvningen.



5. Skyttlar av olika modell. Spolmaskin.

Skedar tillverkas av trä, stål eller mässing. Stålskedar användas mest. De måste skyddas mot rost- under förvaring.

Spännare användes till de flesta vävar. En spännare skall tillfredsställande hålla ut väven, men får ej slita sönder staderna. Olika konstruktioner finnas i handeln. Av järn bli taggarna grova och slita sönder staderna. Träspännare med ståltänder bruka vara bra. Ju flere bredder spännaren kan ställas på, dess bättre, ty då kan man alltid finna en lämplig bredd, så att inte skeden skadas eller trådarna i staden brista.

Spolmaskin måste man skaffa sig, så ock en *nystvinda*.

G a r n .

Garn är *tvinnat* eller *otvinnat*. Det otvinnade kallas *enkelt*. Tvinnat garn är starkare, men också hårdare. Otvinnat användes ej så ofta, blott när man önskar ett särskilt mjukt tyg, och då har man oftast tvinnat till varp. Om enkelt garn skall användas till varp, måste det limmas. Tvinnat garn kan bestå av 2 eller flera trådar och kallas respektive 2-, 3-, 6-, o. s. v. -tvinnat. *Grovleken* på garnet betecknas genom olika *nummer*, *grövsta garnet har lägsta numret*.

Avbomullsgarn finnes *oblekt*, *blekt* och *färgat*. Det saluföres i *buntar*. Oblekt och färgat väger c:a $4\frac{1}{2}$ kg. pr bunt, blekt är något lättare. I buntarna ligger garnet i *vred*, 20 i varje. Vredet har fått sitt namn av att dess smådelar, *härvorna*, genom en kraftig hopvridning lagts mitt itu. En härva är ytterligare uppdelad i *pasman*, som åtskiljas genom pasmantråden. Hela härvan är dock sammanhängande. Antalet härvor i buntarna är olika, beroende på grovleken. Ju grövre garn, dess färre härvor. Om man lägger en nolla till numret får man antalet härvor i buntarna, t. ex. n:r 8 har 80, n:r 10 har 100. Antalet härvor i vredet är olika. Buntpriset är lägre än vad som beräknas vid köp av härvor, varför det kan vara fördelaktigt att taga reda på buntarnas storlek, innan man gör sitt inköp.

Av *bomullsgarn* användes 2-tvinnat mest till varp. Till trasmattor samt vävar i halvylle, där inslaget täcker varpen, tages flertrådigt. Tvinnade garner betecknas sålunda: 16/2, 20/2, 24/2, 24/3, o. s. v., vilket betyder N:r 16, 2-trådigt; N:r 20, 2-trådigt; N:r 24, 2-trådigt; N:r 24, 3-trådigt o. s. v.

Lingarn förekommer oblekt, halvblekt och helblekt. Det helt oblekta är till färgen grått. Det är ganska styvt och svårhanterligt. Från t. ex. Holma-Hälsinglands Linnespinneri kan erhållas *tvättat* oblekt lingarn, som är mycket vackert och mjukt. Vill man av någon anledning att det oblekta garnet skall behålla sin färg även efter bykning, kan garnet före användningen behandlas på följande sätt: Svag asklut tillsättes 1 näve salt för varje kg. garn och häri kokas garnet i 15 minuter.

Ett slags lingarn benämnes *towgarn*. Det är mera ojämnt och av sämre kvalitet än lingarn, men också billigare, varför det bör köpas till enklare vävnader, t. ex. kökshanddukar. Lingarnens nummer börja med 8, som är det grövsta, sedan 10, 12 o. s. v. till 20, därefter 25, 30, 35 o. s. v. En bunt lin- och towgarn innehåller 20 härvor. N:r 8 och 10 innehålla dock per bunt 40 halvhärvor à 5 pasmor. Tvinnat lingarn (*lintråd*) är mycket starkt och användes förr till varp till halvyllevävnaderna, som avhandlas

i 3:dje avd. Numera ersättes det ofta av bomullsgarn. Lintråden förpackas i buntar om 40 härvor och varje bunt väger 2 kg.

Ullgarn förekommer *enkelt* och *tvinnat*. Helylle beklädnadstyger vävas numera sällan i hemmen. I trakter, där allmogedrakter ännu äro i bruk, väver man till dem hörande tyger, och på sina håll, t. ex. i Jämtland, tillverkas vadmal. Till varp är säkrast att använda tvinnat garn. *Nöthårgarn* användes till inslag i mattor, bonader, fällfoder o. dyl. Nöthåret måste spinnas tillsammans med ull, ungefär 1 del ull till 2 delar nöthår. Yllefabrikerna mottaga nöthår, liksom ull för spinning. *Tvinnat* nöthårgarn tillverkas av t. ex. Yllefabriken i Smålands-Taberg. Detta är starkt nog till varp, och lämpar sig till helylle mattor. (Se 2:dra avdeln.)

Lumpgarn kan erhållas från t. ex. ovannämnda yllefabrik. Sänder man in lämplig lump, erhålles garnet för 1:90 pr kg. Detta garn lämpar sig till mattinslag.

Jutegarn. Under senaste åren har jutegarn börjat användas till vävning i hemmen. Till inslag i bomullsmattor, där varpen täcker inslaget, är billigare att använda detta slags garn i stället för ljusvekegarn. Fördelaktigare än trasor till detta ändamål är jutegarnet också, ty det ger en jämnare väv. *Jutegarn i färger* finnes även och är utmärkt till mattor. Det går f. ö. lätt att färga det själv.

G a r n b e r ä k n i n g .

Skeden. Innan man kan beräkna garnåtgången, måste man ta reda på vilken sked som passar. Till olika nummer på garnet passa olika grova skedar. Vill man ha ett tyg, där varpen skall framträda på bekostnad av inslaget, fordras en tätare sked än om det önskas ett motsatt förhållande, d. v. s. att inslaget helt eller delvis skall dölja varpen. I förra fallet talas om *varpeffekt*, i det senare om *inslagseffekt*. För att få en utgångspunkt för skedens lämplighet till garnet, räknar man med det normala, då varp och inslag i lika hög grad framträda vid tuskaftinslag. En förteckning följer här nedan.

Skedens grovlek.	Garnets nummer.
120—130 rör på 15 cm.	16/2 bomullsgarn.
140 » » » »	20/2 »
150 » » » »	30/2 »
180 » » » »	40/2 »

Vanligtvis trädes *två trådar i varje rör*. Skall sked väljas för lingarn eller ullgarn kan lite garn lindas upp på en linjal el. dyl. med varven tätt intill varandra. På samma bredd på en sked räknas rören, och om trådarna lämpligen kunna fördelas på dessa, är skeden lagom. Ifall en riktigt lämplig sked ej står till buds, finns möjligheten att träda 3 eller 4 trådar i röret, men lika jämn blir ej väven då. Gardiner trädas en tråd i varje rör, bomullsmattor, där varpen täcker inslaget, fyra trådar i varje.

Innan en sked tages i bruk, skall den *upp-pasmas*. Därmed menas, att räkna upp rören i grupper om 30 i varje. Mellan var *pasman*, som grupperna kallas för, träder man upp ett fint snöre och knyter fast det i vardera ytterkanterna av skeden. Man talar om, att en väv är ett visst antal *pasman i bredd*.

Härnäst gäller göra klart för sig *vävens längd*. Det färdiga tyget blir betydligt kortare än den uppsatta varpen. För en bomullsväv bör beräknas c:a 10 % längre varp än färdigt tyg.

U t r ä k n i n g e n .

Den gamla uträkningsmetoden för bomullsgarn är följande: En härva räcker 12 m. långt och 1 pasma i bredd. Varje pasma är 60 trådar (30 rör i skeden med 2 trådar i varje). För att räkna ut garnåtgången begagnar man sig av dessa tal. *Exempel*: Vi skola lägga upp en väv, som är 24 m. lång och 25 pasman bred. Man dividerar pasmanantalet (25) med 12 och multiplicerar med vävens längd (24).

$$\frac{25 \cdot 24}{12} = 50 \text{ härvor.}$$

Är det fråga om gardiner, där det bara är en tråd i varje rör, skall summan divideras med 2, sålunda:

$$\frac{25 \cdot 24}{12 \cdot 2} = 25 \text{ härvor.}$$

En mattväv med 4 trådar i varje rör kräver dubbelt så mycket garn:

$$\frac{25 \cdot 24 \cdot 2}{12} = 100 \text{ härvor.}$$

Av *lingarn* räcker en härva ungefär 1 m. långt, 40 pasman brett. Uträkningen blir med samma siffror som föregående:

$$\frac{25 \cdot 24}{40} = 15 \text{ härvor.}$$

Härvornas längd kan växla något, varför man ej alltid får den exakta åtgången, men så nära att det ej spelar någon roll.

Efter vikt uträknas varpåtgången med hjälp av *reduktionstal*. Dessa äro för:

Bomullsgarn	1,600
Lingarn, oblekt	560
Lingarn, blekt eller färgat.....	700

Vidare skall i detta fall vävens *bredd* anges i *antalet trådar* och *ej i pasman*.

Trådantalet multipliceras med varpens längd uttryckt i meter. Reduktionstalet multipliceras med garnets nummer. Den första produkten divideras med den senare.

Exempel:

En väv skall läggas upp 30 pasman = 1,800 trådar bred och 25 m. lång. Bomullsgarn n:r 40/2 = n:r 20 2-trådigt skall användas.

$$1,800 \cdot 25 = 45,000; 1,600 \cdot 20 = 32,000;$$

$$\frac{45\ 000}{32\ 000} = 1,41 \text{ kg.}$$

Denna uträkning utföres bäst på en gång sålunda:

$$\frac{1\ 600 \cdot 20}{1\ 800 \cdot 25} = 1 \cdot 41. \text{ Svar: åtgår 1 kg. 4 hg. 10 gr. garn.}$$

U p p s ä t t n i n g a v v ä v e n .

Att efter en beskrivning, den må vara aldrig så utförlig, sätta upp en väv är nog omöjligt. Men om man fått hjälp av en vävkunnig ett par gånger, bör några vägledande och för minnet stödjande ord vara till nytta. En anmärkning skall förutskickas, den nämligen, att de *förberedande arbetena ha stor betydelse* för den uppsatta vävens gång. En slarvig bobining och varpning hämmar sig vid påsvepning och en illa svept väv blir svår, kanske omöjlig att väva.

Bobining. Bobining kallas i vissa trakter att *kabba* eller *kugga*. Tråden hålles stramt för att ojämnheter och svaga ställen om möjligt redan nu skall upptäckas och tråden lagas. Garnet får först bilda en valk vid den bredare änden av bobinen och därefter så småningom fylla bobinen. Garnet får sedan *aldrig* läggas *bakom* valken. Vanligtvis användes 4 bobiner. För randning i många färger är bra med rullar. I nödfall får man ha spolar i skyttlar.

Varpning. Varpning är ett besvärligt arbete, inte minst därför att det kräver stort utrymme. En *fristående* varpa är att föredraga framför de i golv och tak fästade. För en sådan kan alltid en plats uppletas. En väv

på några få meter av grovt garn kan lindas omkring gardinkrokar, som spikats upp på en uthusvägg, en vind e. dyl.

Ett *skäl* måste läggas. Vid detta räknar man upp antalet pasman. Varje varv på varpen kallas ett *lang*. Varpar man med 4 trådar, utgör 15 lang 1 pasman = 60 trådar. För att lättare kunna sköta räkningen tar man ett snöre, vars båda ändar få korsa varandra mellan de uppräknade pasmanen.

När varpningen är färdig, skall ett *snöre* trädas igenom på *båda sidorna om skälet*. Ett annat snöre knytes omkring hela trådmassan omkring 1 m från skälet, samt ännu ett skall ersätta den träpinne, omkring vilken trådarna vänt upptill. Varpen är nu färdig att *länkas upp*. Två personer måste hjälpas åt. Börja uppifrån! Den sista länken knytes med ett snöre tillsammans med varpen strax ovan skälet.

Iträdningen i svepskeden. Varpen lägges upp på ett bord. Genom skälet trädas de båda *skälkäpparna*. Dessa skola vara tunna och fullkomligt släta. Vid ändarna bör finnas hål, så att de kunna bindas samman med ett snöre.

Skall till vävningen sedan användas en mycket fin sked, kan till svepningen användas en grövre sked än denna. I vanliga fall tar man samma sked. Langen följas två och två. Det blir 8 trådar. Skall två trådar trädas i varje rör för vävningen, får man i svepskeden tråda i *vart fjärde*. Innan arbetet börjas, beräknas, att väven kommer mitt i skeden. Gärna får den bli litet bredare i svepskeden, än tygets bredd, men *aldrig smalare*. För bekvämlighets skull lägg ett par stöd, exempelvis bröst- och knäbommen från vävstolen, under skälkäpparna. Då kan man hållas utanför bordskanten under iträdningen. Så fort langan med skedkroken trätts genom skeden, drages ett grovt snöre igenom dem. Snöret har förut bundits fast vid skälkäpparna. Detta ökar arbetet föga, men gör nytta däri- genom, att trådarna ej komma åt att trassla sig.

Svepningen av väven. Innan pådragningen av väven börjas, skall tillses, att allt är i sin rätta ordning. På garnbommen skall finnas fastsatta starka snören eller hellre ett tillräckligt brett och c:a 1,5 m. långt tygstycke, som utåt är försett med bandöglor, och genom dem en käpp. En del vävstolar äro försedda med träringar, som fastskruvas omkring garnbommen i kanten av den bredd, varpen skall hava. Finnas ej dessa ringar, bör man i stället ha *tunna* spjälor att då och då lägga emellan vid svepningen. Se bild 1. I brist på båda dessa saker, tages *gamla* tidningar mellan varven.

Vid svepningen skola två, gärna tre, personer hjälpas åt. Den runda

käppen, som sitter i de förut nämnda bandöglorna eller snörena, trädes in i stället för snöret i langen, vilka sedan jämnt fördelas på avstånden mellan bommens snören eller bandöglor.

Skälet flyttas därefter. Svårt är ej detta, men viktigt att det blir riktigt gjort. Skälkäpparna lösgöras från varandra. Den närmast skeden belägna ställes på kant och föres alldeles intill skeden. En annan käpp trädes in på andra sidan om skeden *precis i samma skäl*. Skälkäppen dras ut. Andra skälkäppen makas intill skeden. När detta skäl syns alldeles klart på andra sidan om skeden, trär man in den lediga skälkäppen däri. Sedan man ersatt »hjälpkäppen» med skälkäppen, som fortfarande står upprest mot skeden, har hela skälet flyttats från ena sidan av skeden till den andra. Käpparna bindas åter samman och pådragningen börjas. Det snöre, som knöts om varpen ett stycke från skälet vid varpningens slut, borttages först nu. Dess uppgift har varit att hindra trådarnas hoptrasslande längre ut i väven under de förut utförda arbetena. Svepningen måste göras särdeles omsorgsfullt. Garnet hålles hårt spänt under pådragningen, medan sked och skäl dragas framåt, något lösare för att ej trådar skola brista. Kanterna få på inga villkor falla ner utanför föregående garnvarv på bommen! Om man tillräckligt ofta lägger spjälor eller tidningar mellan varven och noga ge akt på att man ej sveper snett, behöver detta inte ske. Så fort trådar gå av, lagas de!

Solvningen. Vid solvningen bör man göra det så bekvämt som möjligt för sig. Ibland kan det vara tidsvinst att två personer hjälpas åt att solva. Början göres från höger. Solven måste vara lika långa, solvögat lika stort på alla och sitta i samma höjd. Övre solvkäpparna kunna hängas upp i två särskilt för ändamålet tillverkade hängare (se bild 6). Trådrullar, fastspikade ett stycke från varandra på en brädlapp, bli utmärkta sådana hängare!

Skedningen. Skedningen utföres av en eller två personer. Om man är två, sitter den ena framför solven och räcker trådarna, den andra står bakom och träder i skeden, som hänges över skaften. Den, som tar trådarna, bör samtidigt kontrollera solvningen. Skeden lägges därefter i slagbommen.

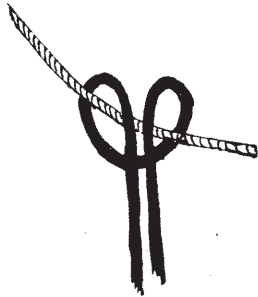
Framknytning. Framknytning kallas varpens fästande vid en rund käpp, som på samma sätt som vid garnbommen skall finnas vid tygbommen. Fasta knutar göras ej förrän alla trådar äro lika hårt spända.

Överbinding. Nästa arbete är att binda upp solvkäpparna vid överbindningsanordningen. Denna kan vara av olika konstruktion. Bild 1 och 2 visa två olika sådana. »Hästarna» (se bilden) förenas med skaften me-

delst *lika långa* solv, Tag t. ex. 10 solv till varje. Knutarna vändas uppåt. En snara göres omkring övre skaftkåppen. På »hästarna» fästas solven därigenom att de få bilda två öglor (se bild 7), vilka trädas över kanten.

När alla »hästarna» äro fastbundna, vid skaften, förenas de två och två med varandra (se bild 2) medelst ett starkt snöre, som löper över en trissa. Innan denna uppknytning göres, lägges två stadiga käppar på var sin sida om garnet från slagbommen till garnbommen. På dessa käppar vilar övre skaftkåpparna. Snörena bindas så högt, att varpen, när den ses från sidan, bildar en *rak* linje från garnbom till bröstbom.

Underbindning. De undre skaftkåpparna skola ha ett hål på mitten. Innan man för trampornas uppbindning träder ett starkt snöre genom detta hål, lagar man, att det befinner sig i varpens mittlinje. Skaften



7.

vila fortfarande på käpparna! *Starka snören* fordras. I tramporna skall finnas flera hål. I dessa trädades snören, som uppåt bilda öglor. Finnes lattor, förses de också med snören, bildande öglor uppåt, mitt för snöret i skaften. Lika många lattor som skaft fordras. Lattor och skaft mitt för varandra bindas samman så, att latorna få ett alldeles vågrätt läge. Låt öglan i lattan bilda två öglor (se bild 7). Träd snöret från skaftet genom dessa öglor!

Snöränden knytes därefter upprepade gånger omkring det från skaftet nedhängande snöret. Genom detta förfarande vinnes, att knutarna gå lättare att lossa. Från latorna, som ha många hål, trädades snören *neråt* mitt för den trampa eller de trampor, som enligt trampnotan skola förbindas med vederbörande skaft. Knytningen sker som nyss beskrivits. — Käpparna tagas bort och *vävningen kan begynna!*

V ä v n i n g e n .

Första trampningarna göras försiktigt, annars kunna trådar i mängd brista. Så fort det låter sig göra, ser man efter om solvningen och iskedningen är riktig och eventuella fel rättas. Snarast möjligt isättes spännaren, och skall den sedan ofta flyttas.

En jämn, vacker väv beror mycket av skeden, men mest beror den dock på vävningen. Endast tillräcklig vana gör mästaren. Till mästerskapet når ingen, som inte från första början vinnlägger sig om den största noggrannhet. Särskilt viktigt är att ge akt på om trådar brista, och *genast*

laga dem. En tråd, som får sitta kvar i solven, kan på en kort stund snärja in sig och åstadkomma stor förödelse. När många trådar måste lagas på samma ställe, blir det fult. Skulle trots försiktighet flera trådar brista intill varandra, böra de ej knyts vid i samma längd, utan en del tas av, så att de fördelas över varpen. Hopknytningen med trådändan i tyget göres *alltid* i tygkanten. Att sätta fast med knappnålar är olämpligt. Den på sådant sätt »fästa» tråden är ju lös när nålen tages bort. Nej, gör på följande sätt: Den tråd, som sitter kvar i tyget, knyts *ett slag* omkring den nya tråden och knuten drages fram till tygkanten. Trampa upp sista skälet och lägg in i detta de båda garnändarna åt var sitt håll ett par cm. och därefter upp på tyget. Håll fast ändarna och trampa om till nästa skäl. När inslagstråden bundit dem, kunna de släppas, och är nu osynligt och starkt lagade. Finnes ingen tråd i tyget att fästa vid, knyter man den nya tråden ett slag omkring närmaste varptråd i stället, drager den intill tygkanten och lägger sedan in som nyss beskrivits. Om man för *färgens* skull ej kan laga på detta sätt, får man lov att taga knappnål, men då skall tråden efteråt lagas med synnål.

Spolarna. Vid vävningen spelar spolarnas beskaffenhet stor roll. Därför är spolning inte just arbete för barn. Tråden hålles stramt. En valk lägges upp i bägge kanterna och därefter håller man sig innanför dessa. Lingarnsspolarna få ej göras stora, garnet glider lätt av och trasslar sig. Grovt inslag, såsom trasor, ljusvekegarn, nöthårgarn, måste nystas upp på en smal spjåla, som användes i stället för skyttel.

Avbrott i vävningen. Vid längre avbrott i vävningen, tages spännaren bort och spänningen lossas något.

M ö n s t e r u t t a g n i n g .

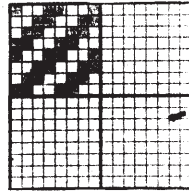
För att kunna väva efter ett tygprov måste man till en början ta reda på vad slags *garn*, som *använts*. Grovleken fås genom att jämföra med garn, vars nummer man förut känner. *Skeden* är lämpad efter garnet, se föreg., men säkrast är, att kontrollera i varje fall. Ibland kan man genom att hålla upp tyget mot ljuset se, var rören ha gått. Annars får man göra det antagandet, att duk-, möbeltyg o. dyl. vävts med 2 trådar i varje rör, gardiner med 1 tråd, likaså trasmattor, tjocka bomullsmattor med 4. Tyget har dragit sig samman efter vävningen, håll det därför spänt. Lägg det på ett metermått och räkna trådarna på några cm., dividera med antalet i rör. Se sedan efter vilken sked, som har lämpligt antal rör på motsvarande längd.

När man hunnit så långt, börjar den egentliga mönsteruttagningen eller som den kallas *mönsteranalysen*. Därmed menas att ta reda på *solvning, trampuppknytning och trampning*. Ett smårutigt papper användes. Varje rutrad i *vågrät* riktning betecknar en *inslagstråd*, varje rutrad i *lodrät* en *varptråd*. Lägg tyget så, som det suttit i vävstolen! (Bild 8 a.) Med en nål petar man fram inslagsgarnet så att det tydligt syns hur det korsar varpen. Med en penna fylles de rutor, där varptråden går *över* inslagstråden. Börja från höger! Teckna så långt att mönstret tycks återkomma likadant. (Bild 8 b.) Dra bort den tråden och börja med nästa likadant. När även i höjd mönstret analyserats tillräckligt långt, är man färdig att börja *teckna solvnotan*.

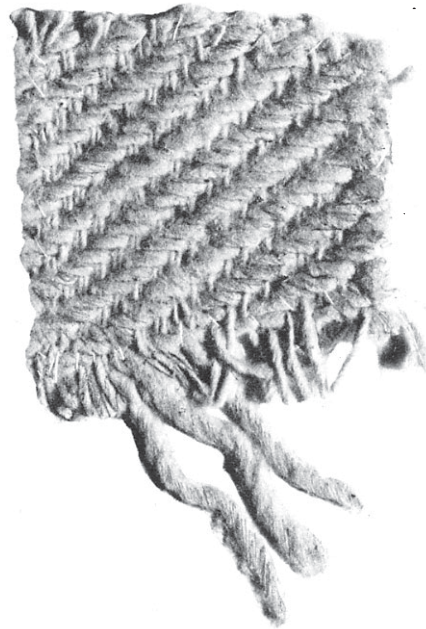
Solvnotan tecknas. På det rutade papperet linjerar man en solvnota, till en början endast förstärker en vågrät linje nedanför mönsteranalysen. I rutorna nedanför detta streck betyda första raden första skaftet, andra det andra o. s. v. Följ *varptrådarna* från höger till vänster på rutmönstret, m. a. o. de *lodräta rutraderna*! Den första tråden placeras på 1:sta skaftet. Nästa tråd får ett nytt skaft, om det ej är precis lika gående som den första. Fortsätt åt vänster! Så fort en tråd korsar inslaget på *samma sätt*, skrives den på samma skaft, så fort den *avviker*, skall den ha *nytt skaft*.

Trampnotan tecknas. För att utröna *trampuppknytningen* följer man de *vågräta rutraderna*. Ett stycke till höger om solvnotan skrives trampnotan och för att skilja de olika notorna åt, betecknas trampnotan med +. De *vita rutorna* i analysen visa huru tramporna skola knytas med skaften. Börja läsa från höger den nedersta raden! När en vit ruta möter, följ den ner till solvnotan och se efter vilket skaft den står på. För detta skaft sättes ett kors på *första trampa*! Nästa olika gående får också ett kors i samma lodräta linje som det förra. Varje trampa utgöres nämligen av en *lodrät rutrad* i trampnotan. Nästa inslagstråd följes på samma sätt.

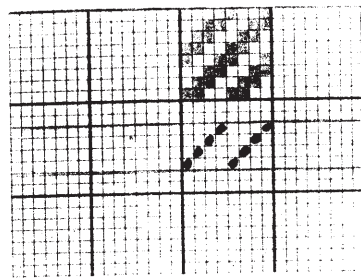
För daldräll och andra närsläktade vävslag behöver ej göras så ingående analys om man blott har någon kännedom om vävslaget i fråga. De olika mönstren uppstå här därigenom, att man har olika antal trådar i varje *parti*. Med parti menas grupp av trådar, som solvingas på två skaft. I en 4-skafts väv blir det 4 partier. Beteckna partiet 1 och 2 *första partiet*; 2 och 3 *andra partiet*; 3 och 4 *tredje partiet*; 1 och 4 *fjärde partiet*. Följ en mönstertråd från höger till vänster på mönstret (bild 9 A). Alla de varptrådar, som för detta inslag gå ner, d. v. s. där mönstertråden blir synlig, solvingas på samma parti. Börja på teckningen vid a. och sätt dessa 6 trådar på första partiet. b. är ett nytt parti eftersom det ej går ned för



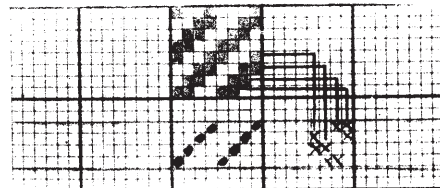
8 b. Analysen på vidstående tygprov.



8 a.

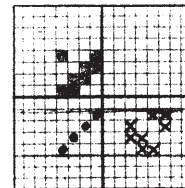


8 c. Solvnotan tecknad.



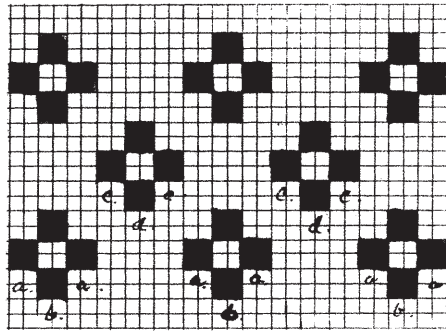
8 d. Trampanotan tecknad.

Till 1:sta trampan knyts 1 och 2 skaften.
 » 2:dia » » 1 » 4 »
 » 3:dje » » 3 » 4 »
 » 4:de » » 2 » 3 »

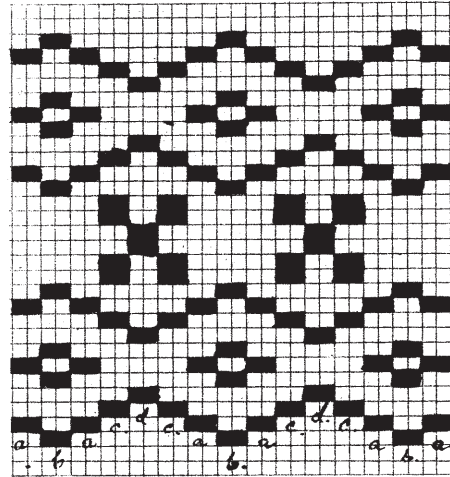


8 e. För denna vävnad endast detta: 1. Analysen; 2. Solvnotan; 3. Trampanotan.

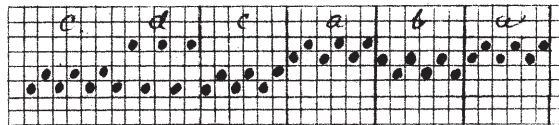
samma trampaning som a. Sätt b. på andra partiet. Nästa grupp blir åter a. Varptrådarna c. måste föras till ett nytt parti, det tredje. Gruppen d. blir fjärde partiet. Solvnotan tecknas ej längre än att den upprepar sig, d. v. s. återkommer lika. På denna nota är den färdigtecknad. Notan börjas om från höger så många gånger som för ifrågavarande bredd på tyget



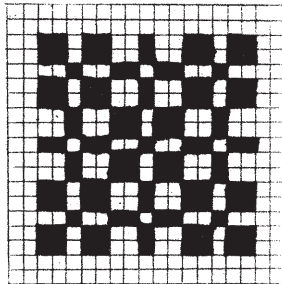
9 a. Teckning av en daldräll.



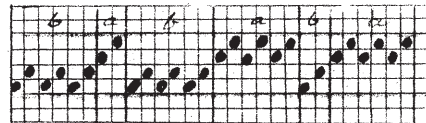
9 b. En annan daldräll med samma solvnota som a.



9 c. Solvnota till daldräkt 9 a och 9 b.
a. första partiet; b. andra partiet;
c. tredje partiet; d. fjärde partiet.



10 a.



10 b. a. första partiet;
b. andra partiet.

fordras. Ett daldrällsmönster kan varieras därigenom att mönsterpartierna trampas i olika ordning. Här en sådan av föregående mönster. Bild 9 B.

Fattigmansdräll, ofta kallat Norrlands- eller Hälsingedräll, liknar daldräll med lösa mönstertrådar. Partierna äro blott två: 1 och 2; 3 och 4. Ett sådant mönster är ändå lättare att analysera.

Fotografier av daldräll och fattigmansdräll se nästa avdelning!

ANDRA AVDELNINGEN

När i det följande *några exempel* skall lämnas på vävnader av olika slag och passande till olika ändamål, är det i medvetandet att en vävbok, huru omfattande den än må vara, ej kan vara tillräcklig för varje särskilt tillfälle och för varje trakts speciella hemslöjd. Men avsikten är, att försöka göra dessa exempel så tydliga, att de skola tjäna som ledning vid andra mönsters och vävslags användning.

Härmed några råd angående solvnotorna m. m. Bäst är, att före solvning rita av nota *fullständigt* efter beskrivningen och ej med de förkortningar som av utrymmeskäl här ibland använts. Har man ej rutat papper till hands kan man rita upp 4 linjer, motsvarande skaften och med streck i stället för punkterna på notan ange solvningen. Början på bild 24 så ritad:



Notan börjas alltid från höger och om den sträcker sig över fler än en rad börjas alltid från höger på nya raden.

Giv akt på, att i daldräll andra partiet, d. v. s. tredje och andra skaften tillsammans, börjar *alltid med tredje och ej med andra*.

När en figur i ett mönster skall vara fyrkantig skall hänsyn tagas till att det krymper något efteråt. Men därför får det ej vävas *för långt*, det är lika fult om figurerna äro långsträckta längs efter som på tvären!

Trampuppknytningen betecknas med + varvid t. ex. ett sådant på första och andra raden i *lodrät* riktning btyder, att ett snöre från dessa båda skaft skola knytas till samma trampa. Vill man i stället knyta ner bara ett skaft till varje trampa, får man trampa *på en gång* på tramporna från de skaft, som efter notan skulle ha bundits tillsammans.

Trampningen antydes ibland genom streck under trampnotan. Genom iakttagelse på bilderna kan klarhet vinnas.

H a n d d u k a r .

Fortfarande finnas hem, där man har tid att väva handdukar. Handvävda bli de också både starka och trevliga. Vanlig slät tuskaft på 2 eller 4 skaft användes till glashanddukar. Bild 11 är en gammal handduk på Röhsska museet med grövre varptrådar här och där. Till andra kökshanddukar vill man ha ett mjukare vävslag t. ex. kypert, se bild 31 a, det släta *vita*; kypert kan solvas *randig*, se notan till gåsögon, bild 12. Toalett-

handdukar kunna vävas som halvdräll, bild 30, beskr. N:r 8; i kypert; gåsögon, bild 12; korndräll, bild 13.

Till kökshanddukar tages gärna för styrkans skull *oblekt* bomullsgarn till varp. De bli då betydligt starkare. Om så önskas, kan väven före användningen blekas på vårsnön. F. ö. bli handdukarna snart blekta i tvätterna. Även lin- eller towgarnet kan vara oblekt, men gärna kokas det i *svagt* lutvatten före spolningen. Härvorna måste vara väl förbundna på flera ställen för att ej trasla sig. Från fabriker kan erhållas *tvättat* oblekt lin- och towgarn. Vill man bestå sig *lingarn* till varp, bli naturligtvis handdukarna finare. Där man odlar lin själv, köper man naturligtvis ej bomullsgarn.

Om garn N:r 30/2 tages till varp, och om man vill ha handdukarna 60 cm. breda och 80 cm. långa, åtgår till ett duss. 0,55 kg. bomullsgarn till varp och till inslag c:a 1 kg. lingarn N:r 16. Sked: 100 rör på 10 cm. 1 tråd i solo, 2 trådar i rör.

Hellinne handdukar.

Garn: towgarn n:r 25, halvblekt.

Sked: 90 rör på 10 cm.

Till 5 duss. handdukar, 63 cm. breda i skeden, 80 cm. långa åtgår till varpen 3,55 kg.

Holma-Helsinglands linnespinneri tillhandahåller lingarn på s. k. kors-spolar. Från dem kan *varpas direkt* utan bobining. Garnet kostar då 2,25 kr. mer pr bunt.

S ä n g t ä c k e n .

Ett hemvävt sängtäcke är trevligt och vida att föredraga framför sådant av trädgardinväv. Vanligt slätt bomullstyg kan användas, men blir lätt rynkigt. Man brukar därför hellre välja hålkрус eller Gagnefskрус. Halvdräll, t. ex. n:r 7 kan också användas. I stället för lingarn till inslag tages enkelt bomullsgarn i lämpliga färger.

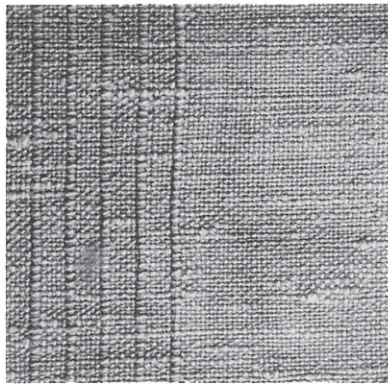
N:r 1. Hålkрус och Gagnefskрус.

Varp: Bomullsgarn n:r 30/2.

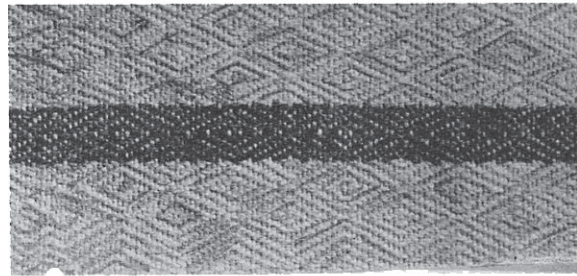
Inslag: Till botten enkelt bomullsgarn n:r 20, till tuskaften 20/4, eller dubbelspolat 30/2.

Sked: 100 rör på 10 cm. 1 tråd i solv och 2 i rör.

Gagnefskрус är en avart av daldrällen och skiljer sig från denna genom trampningen. Man kan därför välja vilket daldrällsmönster som



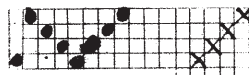
11. Tuskåft.



Solvnota.

Trampnota.

12. Gåsögon.

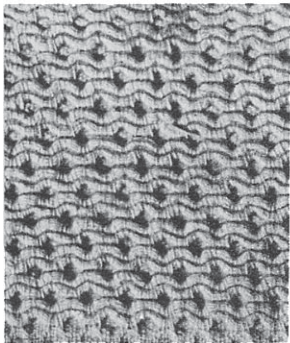


Solvnota.

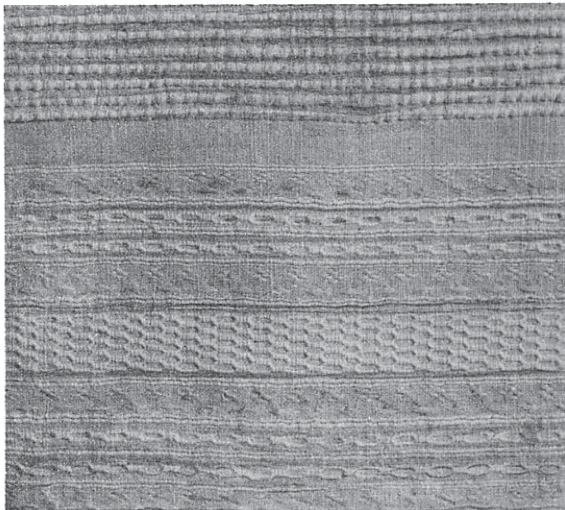


Trampnota.

13. Korndräll.



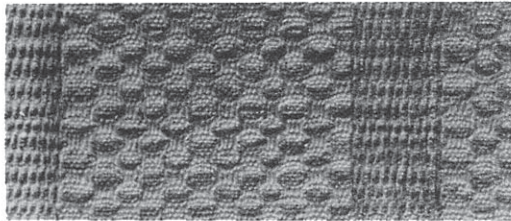
14.1. Hålkрус.



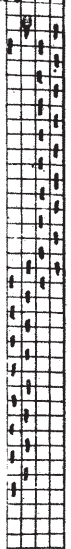
14.2. Hålkрус.



Solvnota.



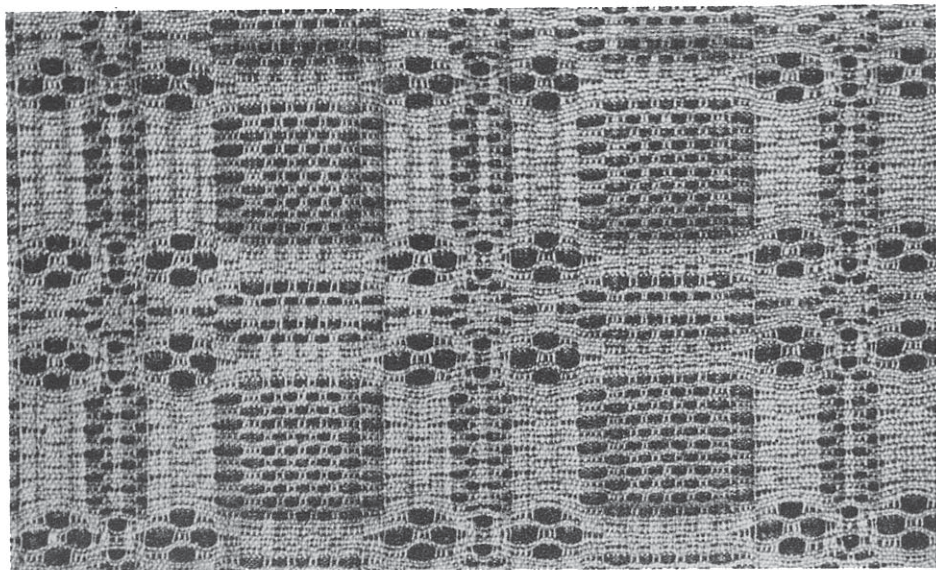
Trampnota.



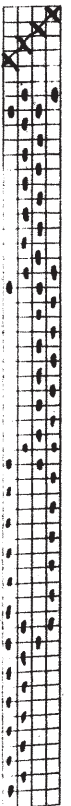
143. Hålkрус.



Solvnota.



Trampnota.



15. Gagnefskрус.

helst till kruset och naturligtvis väva bägge vävslagen i samma väv. Trampuppknytningen måste vara efter notan, bild 15. Läs om daldräll nr 2.

Hålkruis 1 visar vanliga hål. 2 visar randning med slätt emellan och grova trådar. 3 är hål utan tuskaft emellan.

Täckena måste i vanlig vävstol vävas i 2 bredder. Om täcket önskas c:a 180 cm., varpa 1,830 trådar = 30 pasman, 30 trådar. Det blir c:a 90 cm. bred väv.

Trampningen tillgår på följande sätt: Första och tredje tramporna föras ned *samtidigt*. Det grova garnet slås in. Den andra tuskaften, andra och fjärde tramporna, därefter *samtidigt*. Grovt inslag. Nu följer *botteninslaget*: två trampor gå ner *växelvis*, se trampnotan bild 15. Fint garn slås in. Mellan varje botten trampas de båda tuskaften med grovt inslag. Som synes av bild 14,3 kan vävas *utan* mellanslag av tuskaft. Trampnotan till Gagnefskruset är endast påbörjad. Den kan fullföljas efter fotografien. Hålen böra ej vävas så stora, att varptrådarne mellan dem bli mycket långa. Väven blir i så fall ful och mindre hållbar.

Släta bomullstyger.

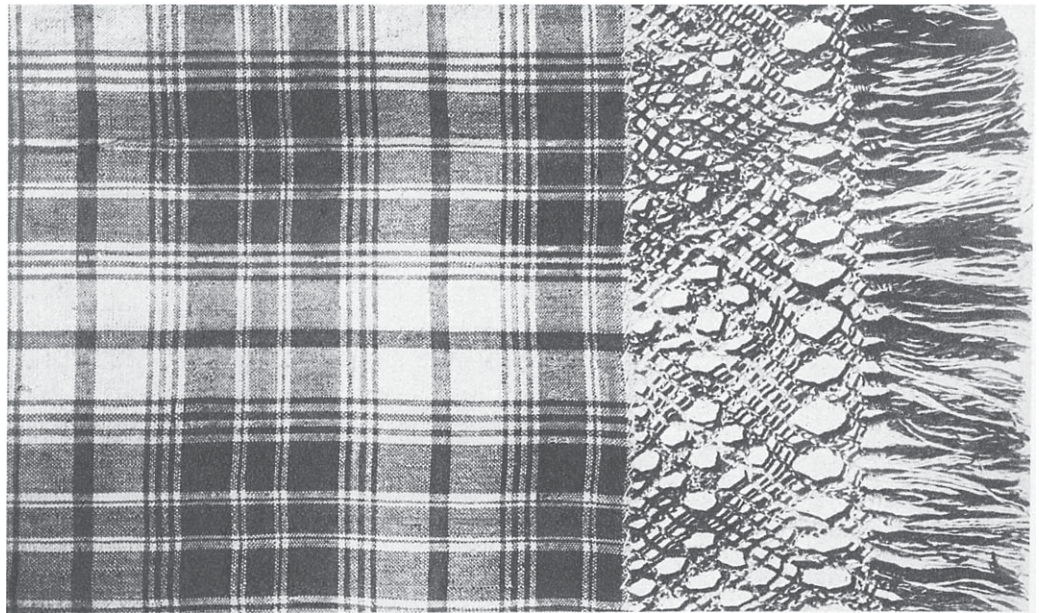
Med undantag av tyg till nationaldräkter, förekommer knappast annat än bomull vid hemvävning av beklädnadsstyger. Vadmal väves också här och där ännu. Kan man få tag i äkta färggarner och lyckas få ett vackert prov eller själv kan sammanställa ett sådant, är det skäl att väva klädnings- och blustyger hemma — om tiden medger. *Förvärvsarbete* blir här liksom med avseende på all annan vävning en annan sak. Det finns alltid folk, som vill köpa det dyrare hemslöjdstyget.

Det släta bomullstyget, som får mönster endast genom färgsammanställning, randning och rutning, lämpar sig även till andra ändamål. Till överdrag på möbler i vardagsrum, där ylle är opraktiskt, är det utmärkt. Se även avdeln. om Gardiner (och bild 22). Den enkla duken, bild 16, har legat på ett bord i många år, tvättats många gånger och är alltjämt lika vacker. *Frans* åstadkommes på följande sätt: De sista 20 trådarna i båda staderna (dessa böra vid varpningen beräknas *utom* den önskade bredden) trädas 4 och 4 vid det avstånd *utanför* tygkanten där fransen blir lagom lång. Spännaren fästes i dessa trådar. För att trådarna i tyget ej skola åka ut i fransen, kan man sy på maskin strax innanför eller sy gles langett med lika fin tråd som garnet och i samma färg.

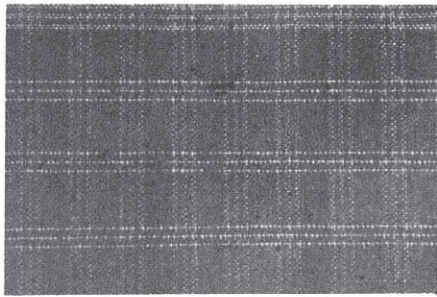
Bild 17 visar en gammal rutig duk i hellinne i Röhsska muséets samlingar med flätad frans. Rutningen mycket trevlig till bomullstyg.



16.

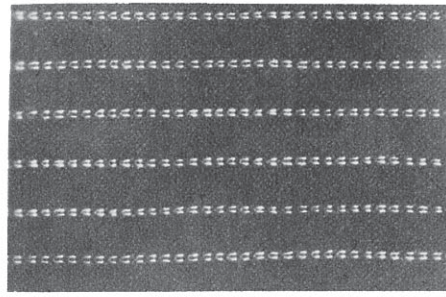


17.



18. Gammalt mönster.

Vånga s:n, Östergötland. R. K. M.



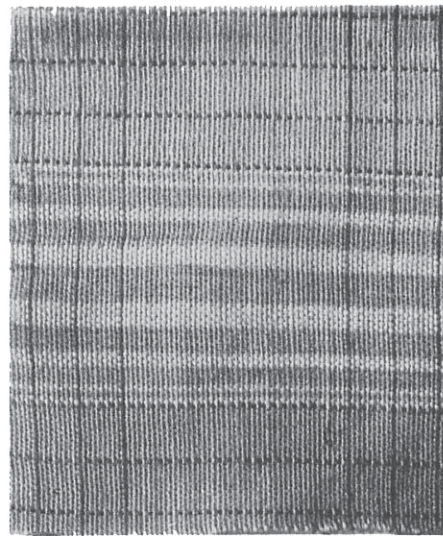
19. Gammalt mönster.

Söderö, Östergötland.

I allmänhet användes garn n:r 40/2 till dessa tyger. Sked 120 rör på 10 cm., 1 tråd i solv och 2 i rör. Vill man ha ett mjukare och mera lätttvättat tyg, kan man tråda *två trådar* i solv. Det är inte nödvändigt att därför slå in två trådar i samma skäl, vilket försvårar vävningen. Se bild 20. I detta prov är garnet n:r 30/2, blått, grått och blågrönt eller mörkblått.

Solvordning:

16 trådar blått,	4 „ grått,
2 „ blågrönt,	2 „ blått,
16 „ blått,	4 „ grått,
2 „ blågrönt,	
16 „ blått,	
2 „ blågrönt,	
4 „ grått,	
2 „ blått,	
4 „ grått,	
6 „ blått,	
6 „ grått,	
8 „ blått,	
8 „ grått,	
12 „ blått,	
8 „ grått,	
8 „ blått,	
6 „ grått,	
6 „ blått,	



20.

Sked: 100 rör på 10 cm. 2 trådar i rör och solv.

Rutas i inslaget lika med varpen, det blå slås in *enkelt*, det grå och blågröna *dubbelt*.

Gardiner.

De hemvävda gardinerna bli, när man inte behöver beräkna arbetskraften mycket hög, billiga. Materialet spelar här jämförelsevis liten roll. Å andra sidan fordras en viss vana att väva gardiner väl. Och kan man inte väva jämt, då är det bättre att avstå. Vidare bör *fint garn* användas n:a 40/2—80/2. Även förekommer ju grova gardiner t. ex. kongress på vilka sedan sys. Önskar man väva gardiner i munkabälte eller annat solvat eller inplockat mönster, kommer också grövre garn till användning.

Smaken är olika, dock kan förutsättas om inte i längden de helvita gardinerna skänka den största tillfredsställelsen. Ränder och rutor i rött, blått, grönt o. s. v. äro ofta både tröttande och förgängliga. Helt kulörta gardiner till herrum är lämpligt. I kök och vardagsrum, särskilt om fönstren äro låga, är trevligt och praktiskt med vanlig bomullsvävnad i rutigt eller randigt mönster, ex. bild 22. Gärna tages glesare sked än till klädningstyg.

Den mest användbara gardinen väves av ovan nämnda fina garn i *tuskaft*. Ränder och rutor göras efter behag. De kunna åstadkommas på olika sätt. Antingen *trädes* garnet *tätare* i ränderna och slås in tätare på inslaget vid rutningen, eller också får *grövre garn* bilda ränder och rutor. I motsats till de flesta andra vävnader, trädes endast *en tråd* i varje rör (i ränder två). Skeden väljes efter garnnumret, till 40/2 120 rör på 10 cm., till 80/2 140 rör på 10 cm. Bild 21 är exempel på randning och rutning med *både* grövre garn och tätare trädning.

De rätt vanliga *myggjtjällsgardinerna* få ej uteslutas. En beundrare av dem påstår, att de äro starkare än andra gent emot solbrännan. Se bild 23. Som framgår av solvnotan, skola *två* trådar trädas i solven på tredje skaftet, en gång för varje gång man solvar notan. *Trädningen i skeden* tillgår sålunda: *de tre första trådarna* på notan trädas i samma rör; de två trådarna på tredje skaftet i nästa rör; de tre följande i *ett* rör; där-efter lämnas ett *tomt* rör; de tre trådarna på tredje och fjärde skaften i ett rör; därefter ett *tomt* rör. Ifall man önskar en randig gardin, som den på bilden, varpas 8 trådar av en färg, (på bilden vitt); 3 trådar blått eller annat, 8 trådar vitt o. s. v. så många ränder som önskas. Vid solvningen tillses, att de kulörta trådarna komma på *de tre sista solven* på notan.

Garnet till myggjtjällsgardiner kan vara olika grovt. Till 16/2 bör skeden hålla 70 rör på 10 cm. Till 30/2 lämpar sig en sked med 90 rör på 10 cm.

Hellinnegardiner bli mycket vackra, om de vävas med fint garn. Bäst

är att taga *linnetråd* (se första avdeln.) till varp och även till inslag om man ämnar sy hålsöm på dem sedan. Härmed uppgift på en sådan gardinväv: Lintråd n:r 40 till varp och inslag. Sked: 90 rör på 10 cm. Väven upplagd 22 m. lång och 80 cm. bred i skeden. Åtgår 56 halvhärvor lintråd till hela väven.

D u k a r o c h s e r v e t t e r .

Har man tid att väva en del av duktyget själv, vinnes därmed mycket. För vardagsbruk är den enkla halvdrällduken hållbar och trevlig.

Daldräll i ett stort antal mönstervariationer väves över hela landet. Det är ej utan, att man börjat tröttna på den. Många gånger får den översvämma hela hemmet, bord, stolar, soffor täckas av tyg från samma väv. Även där alla möjligheter till variation utnyttjas, blir enformigheten märkbar och den tröttar och banaliserar. Men det oaktat kan den inte helt undvaras i vår hemvävning. Den utgör materialet i tröjan till flere Dalsocknars dräkter. Till duktyg är den bra. Men använd den för övrigt med *mycket stor måtta*.

Med *daldräll närsläktade vävnader* lämpa sig också till duktyg. De gå under olika benämningar, Norrlandsväv, Bollnäsdräll t. ex.

N:r 2. Daldräll. Bild 24.

Om *duken* skall vara 150 cm. bred och vävas i 2 bredder, blir garnåtgången som följer:

Varp: 40/2 bomullsgarn.

Inslag: Till botten lika med varpen; lingarn n:r 25 eller 30.

Sked: 120 rör på 10 cm., 1 tråd i solv, 2 trådar i rör.

Varpa 1,868 trådar = 31 pasman och 8 trådar.

Se bilden: Bården (a) solvas 14 gånger från höger till vänster. Därefter spegeln (b) från höger till vänster tills garnet är slut.

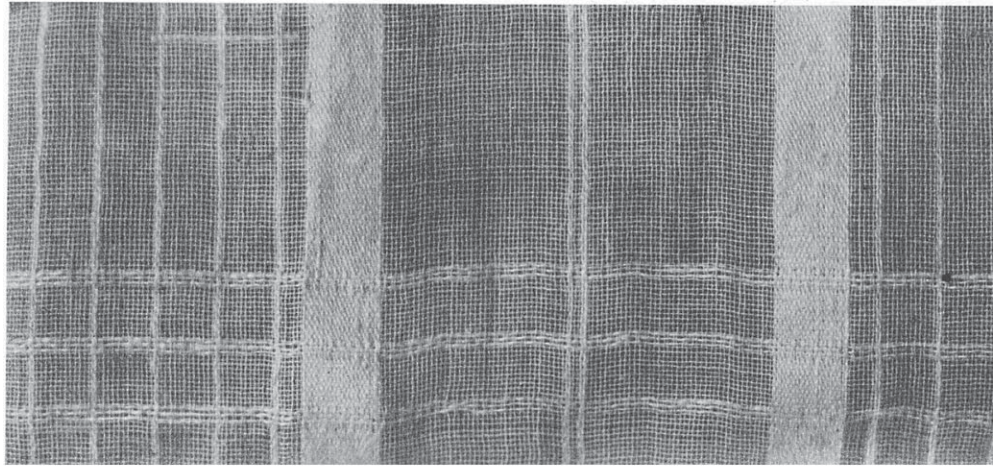
En annan *duk* med *grövre* garn:

Om *duken* skall vara 140 cm. bred och sys ihop på mitten, skall väven ju vara 70 cm. Efter vävningen kryper väven ihop något, därför beräknas 3—4 cm. bredare i skeden.

Garn: bomullsg. 30/2 till varp och mellaninslag, lin- eller towgarn n:r 18.

Sked: 100 rör på 10 cm. 2 trådar i varje rör.

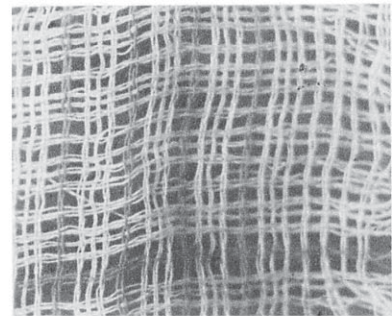
Varpa 1,464 trådar = 24 pasman och 24 trådar.



21. Gardin.

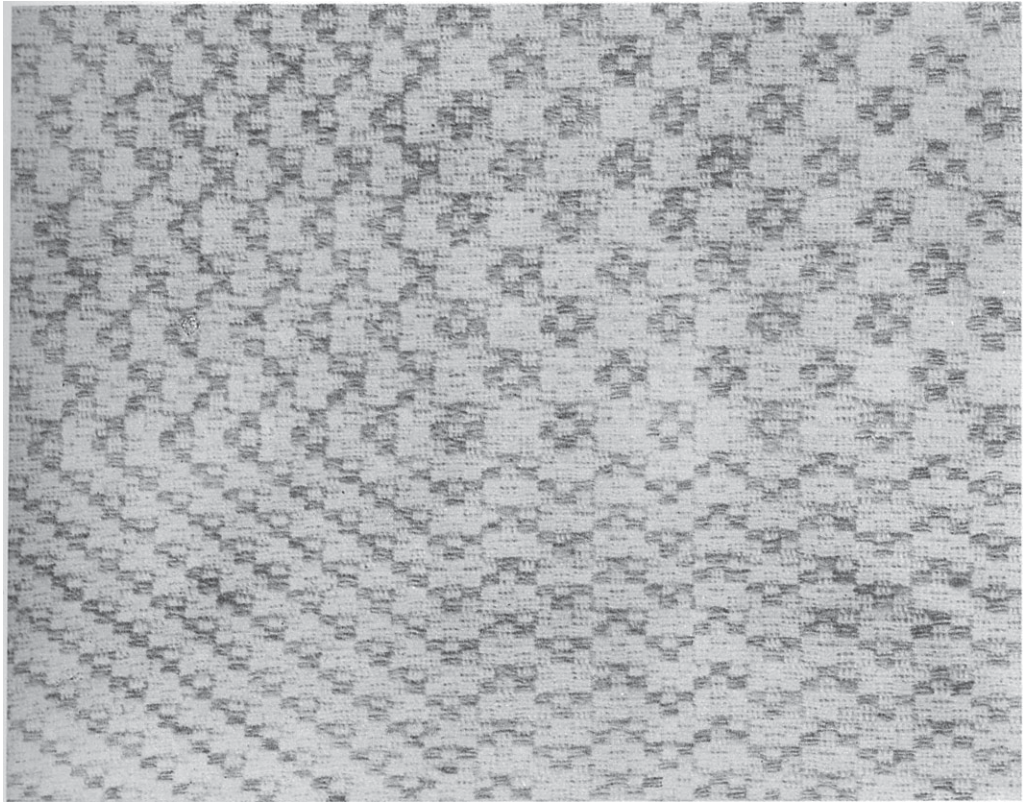


22.

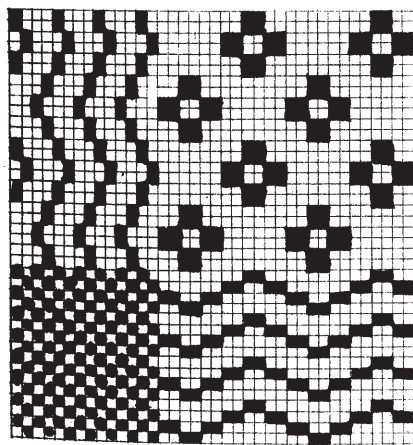


Solvnota.

23. Myggtjällsgardin.

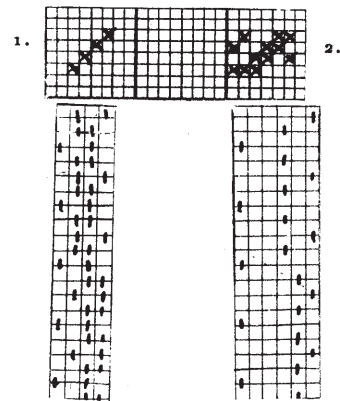


Solvnota.



24. Daldräll.

Trampnota.



Se solvnotan, bild 24: Bården (a) solvas 8 ggr., därefter spegeln (b) * tills garnet är slut. I båda staderna träder man sedan ihop trådarna, två och två de sista 6 för styrkans skull. Annars solvas *en tråd i varje solv.*

Till *servetter* tages 40/2 bomullsgarn och lingarn n:r 25 eller 30.

Sked: 120 rör på 10 cm.

Om servetten skall vara 52 cm. färdig, varpar man 1,318 trådar = 21 pasman och 58 trådar.

Se solvnotan, bild 24: Första bården (a) solvas 8 ggr. Spegeln (b) solvas 29 ggr. Därefter solvas notan c. I gång. Den andra bården (d) solvas 8 ggr. Trådarna i staden se föreg.

Finnes lattor och 6 trampor, knyts tramporna upp efter trampnotan 2. Med 4 trampor knyts efter trampnotan 1. I senare fallet måste alltid trampas med 2 trampor på en gång. *Trampningen* finnes lätt efter teckningen. Tuskaft, d. v. s. 1 och 3 tramporna och 2 och 4 skall slås in mellan varje mönsterinslag, varannan gång den ena och varannan gång den andra. Mönstertramporna följas åt lika som vid solvningen.

Till 1 dussin *servetter* åtgår 15 härvor garn till varpen.

Mönstret blir lika på bägge sidorna. På bilden är det något förminskat.

N:r 3. Norrlandsdräll. Bild 25. Dukar och servetter.

Varp: bomullsgarn 40/2.

Inslag: „ 40/2 till botten, lingarn n:r 30.

Sked: 120 rör på 10 cm.

Varpa 1,872 trådar = 31 pasman och 12 trådar. *Duken* blir då c:a 150 cm. hopsydd.

Solvning: notan A. 16 gånger. Därefter spegeln från höger till vänster tills garnet är slut. Se f. ö. anvisningar i n:r 2.

Servetten blir färdig c:a 50 cm. bred, om man varpar 1,272 trådar = 21 pasman och 12 trådar.

Solvning: notan A. 11 gånger, spegeln 10 gånger och därefter till mitten, notan F. 11 gånger. Förklaring till spegeln se bild 25.

Trampuppknytning som på bild 28.

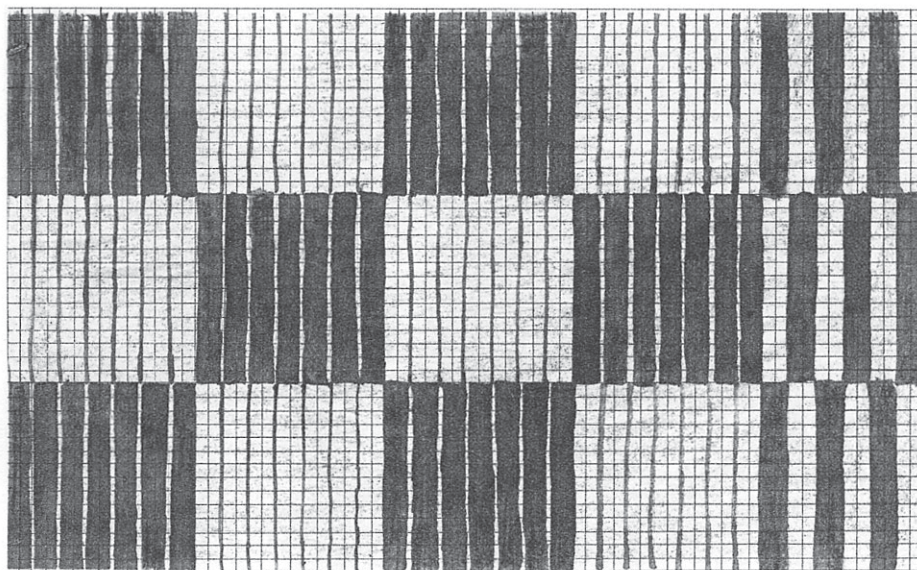
Trampningen kan lätt utletas efter bilden. Bården väves så, att den blir lika med sidobården och väves så mycket längre som går åt till fäll och krympning. I spegeln vävas rutorna fyrkantiga. Mellan varje mönstertråd en bottentråd.

N:r 4. Bollnäsdräll. Bild 26.

Denna halvdräll lämpar sig till dukar och *servetter* samt till mattor i ylle, nöthårs- eller jutegarn.

Här är mönstret tänkt till *halvlinnedukar*, hopsydda på mitten. Om

Forts. å sid. 34.



F. E. D. C. B. A.

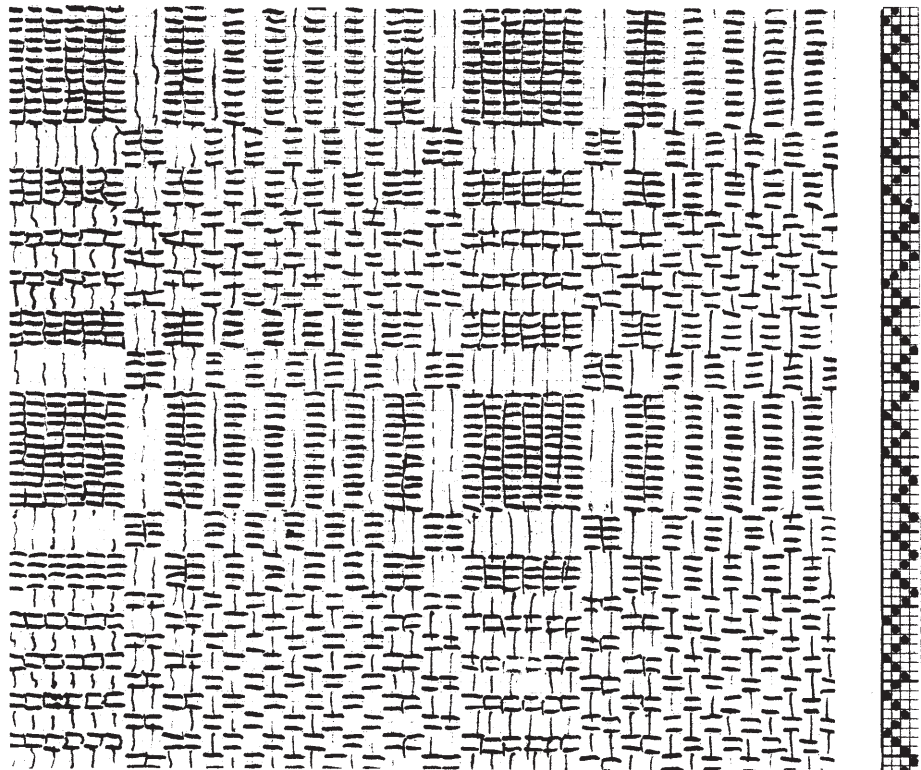


Spegeln.

E	D	C	B
1	6	1	6

25. Norrlandsdräll.

Med *spegeln* menas det inre av duken eller servetten. För att kunna solva spegeln, måste man först rita upp den efter notan ovanför. Siffran under bokstaven anger huru många gånger ifrågavarande nota skall tecknas innan man börjar med nästa bokstav. När detta är gjort, har man hela notan tecknad *en* gång, sedan anges i texten huru många gånger den behöver upprepas vid solvningen.



Trampknytning.



Trampning.



Bård n:r 1.



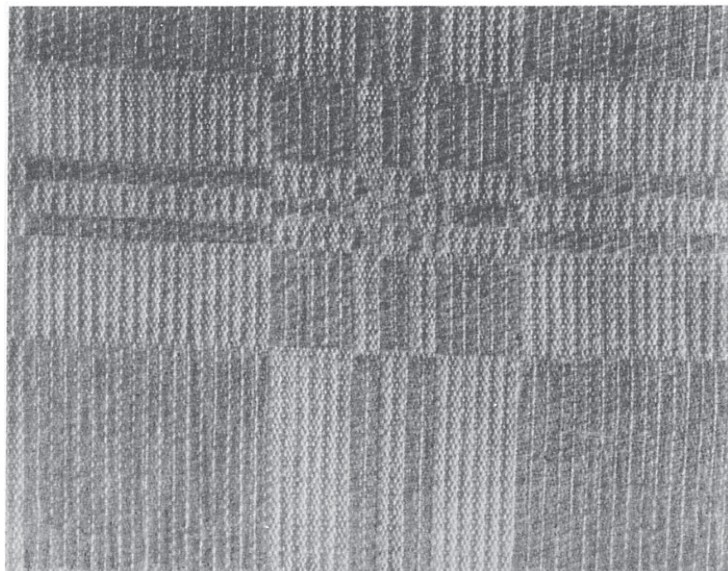
Bård n:r 2.

Spegeln.

Notan n:r 3.



26. Bollnäsdräll.



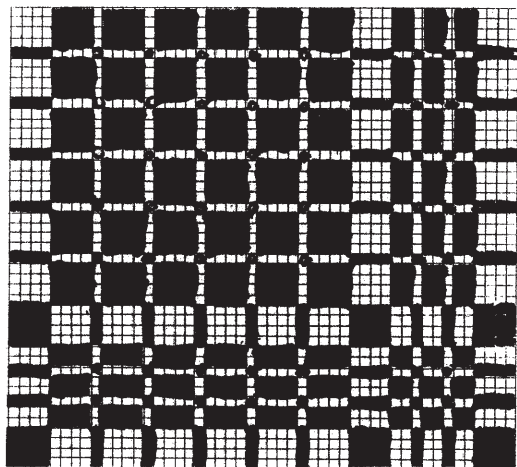
Bården.



Spegeln.

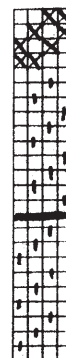


27. Bollnäsdräll.



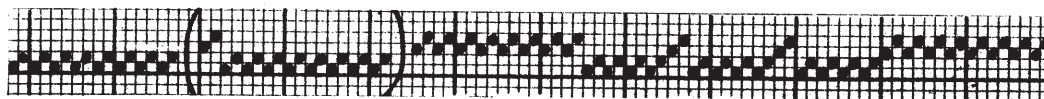
5 gånger.

Trampknytning.



Trampning.

Solvnota.



28. Vittangiväv.

den färdiga duken skall vara c:a 155 cm. bred, varpa 1,938 trådar = 32 pasman och 18 trådar.

Garn: 40/2 bomullsgarn till varp.

Lingarn n:r 30 till inslag eller till både varp och inslag.

Sked: 120 rör på 10 cm., 1 tråd i solv, 2 i rör.

Solvningen sker efter notan på följande sätt: *Bården* 1 solvas 15 gånger från höger till vänster. Därefter solvas *spegeln* från höger till vänster tills garnet är slut.

Vävningen: För mönstertramporna, de båda i mitten, slås in lingarn och för tuskraftstramporna bomullsgarn eller lingarn. Mellan varje mönsterinslag trampas en tuskraftstrampa, varannan gång den vänstra och varannan gång den högra. Man håller på med samma mönstertrampa tills man fått önskad storlek på mönsterrutorna. Märk att en fyrkant får göras *dryg* emedan väven drar ihop sig efter nedtagningen.

Servetter. Garn lika som till dukarna. Servetten färdig c:a 50 cm. Varpa 1,320 trådar = 22 pasman. *Solva första bården* 11 gånger; därefter *spegeln* 6 gånger; *Notan* 3 solvas 1 gång; *Bården* 2 11 gånger.

N:r 5. *Bollnäsdräll. Bild* 27.

Garn och sked som n:r 4.

Till en duk, hopsydd på mitten och färdig c:a 165 cm. bred, varpas 2,049 trådar = 34 pasman och 9 trådar.

Bården solvas 7 gånger, därefter notan för *spegeln* tills garnet tar slut. Märk, att notan går på två rader, när första är slut, börja från *höger* på den andra.

N:r 6. *Norrlandsdräll. Bild* 28.

Trampuppknytning och trampning som n:r 4.

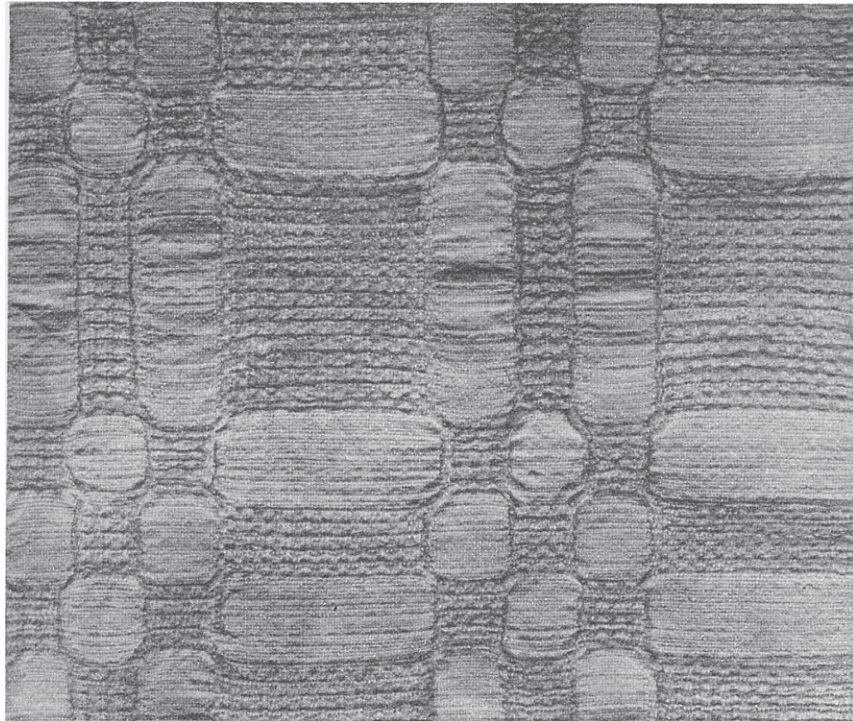
Detta mönster jämte snarlika väves mycket i nordligaste Norrbotten och kallas även "Vittangiväv". Vitt eller oblekt bomullsgarn till varp och ylle eller bomull i färger till mönsterinslag. I detta prov äro de stora rutorna röda, ränderna emellan i blått och gult.

Varp: 20/2 bomullsgarn.

Inslag: enkelt bomullsgarn n:r 10 eller ullgarn.

Sked: 90 rör på 10 cm., 1 tråd i solv och 2 i rör.

Till en duk, som blir c:a 74 cm. bred varpas 1,388 trådar = 23 pasman och 8 trådar. Önskas i stället en stor duk, hopsydd på mitten, varpas 1,528 trådar = 25 pasman och 28 trådar. Den blir färdig c:a 164 cm bred. När man på solvnotan kommit till () solvas det som står därinom 5 gånger innan man fortsätter.



Solvnota.



Denna nota räcker till mitten av bilden.

Trampknytning.



Trampning.

29. Fattigmansdräll.

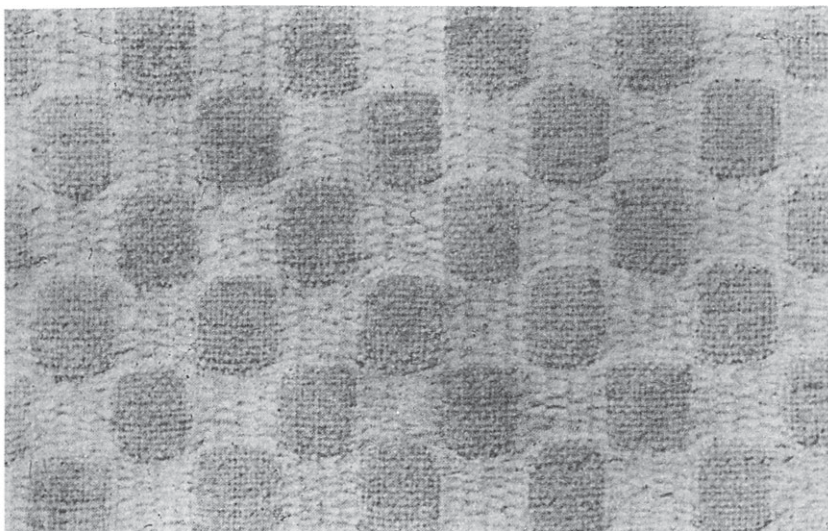
Trampnotan visar de olika trampningar som förekomma. Man får slå in så många mönstertrådar för varje ruta, att den blir fyrkantig (drygt).

N:r 7. Fattigmansdräll. Bild 29.

Varp: bomullsgarn n:r 40/2.

Inslag: „ „ 40/2 eller lingarn n:r 30.

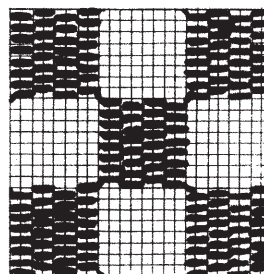
Fattigmansdräll är användbar till duktyg och med färggarn till inslag lämpar den sig till prydnadsdukar.



Solvnota.



Trampnota.



30. Halvdräll.

N:r 8. Halvdräll. Bild 30.

Till vardagsdukar, servetter eller toaletthanddukar.

Varp: till dukar 30/2 bomullsgarn; till servetter 40/2; till handdukar 30/2 eller 20/2.

Inslag: till dukar lingarn n:r 18 eller 20; till servetter 20 eller 25; till handdukar 16.

Sked lämpas efter garnets nummer.

Solvningen sker i två partier. Dessa tas så stora man önskar rutorna. Lägg ett måttband på skeden och räkna efter huru många rör som gå på den önskade bredden på notorna. Två trådar skola trädas i varje rör. Trådantalet måste vara jämnt delbart med 8. Önskas bård, tages 8 trådar till varje parti, växelvis så många gånger att den blir lagom bred.

Trampning: För första rutan trampas på första och andra tramporna växelvis så många gånger att rutan blir fyrkantig. För andra rutan på tredje och fjärde.

Handdukarna kunna lika gärna vävas randiga d. v. s. man har bara två av tramporna.

Möb el t y g.

Om hemvävning är berättigad i något avseende så är den det när det gäller möbeltyg. Där måste åstadkommas något riktigt varaktigt. Den moderna möbelarkitekturen arbetar också hemväverskan i händer. Nutidens hem, även det enklaste strävar eller *bör* sträva efter några få men vackra och ändamålsenliga möbler. Dessa kan man då ha råd att förse med ett vackert möbeltyg.

Ylle och linne äro lämpligaste material till möbeltyg. Bomull ställer sig ju billigare, men å andra sidan är det svårt att få tag i varaktiga färger. Bomull blir också gärna rynkigt. *Till varp*, som täckes av inslaget, användes det naturligtvis. Även till varp och botteninslag i daldräll och annan halvdräll (se duktyg) tages bomullsgarn.

Några allmänna råd: Håll möbeltyget i diskreta färger. Det skall "gå" till tapeter, mattor m. m. och även tas hänsyn till möblerna själva. Vid val ta råd av någon "förståsigpåare" i en hemslöjdsaffär t. ex. Undvik stora, oroliga mönster. Tänk på, att solen är hälsan, men går också illa åt en del färger. Stäng inte ut solen, utan välj tyg, som står sig.

Möbeltyg är lätt att åstadkomma i en mängd variationer på 4 skaft. Man tar tyget så brett, att det räcker tvärs över en soffa eller stol. Rändningen kan därför tagas *på tvären*.

Som allmän regel gäller, att *tuskafthbindning* ej bör väljas annat än som botten i halvdräll, rosegång och andra, där tuskaft ingår som botten. *Kypert* och särskilt *rips* lämpar sig bra. De ge en tätare väv och möjlighet att lägga inslaget på ena sidan, vilket är lämpligt då detta är ett värdefullare garn än varpen, d. v. s. varpen är bomull och inslaget ylle eller linne.

Med rätt övergående solvning kan en hel del olika tyger vävas. Rändningar med olika färger, några enkla inplockningar och omväxling i trampning ger många möjligheter. Här följer exempel på vävnader, där dessa olika möjligheter utnyttjats.

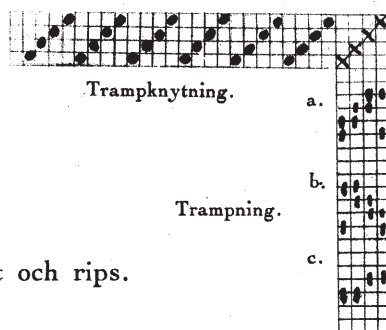
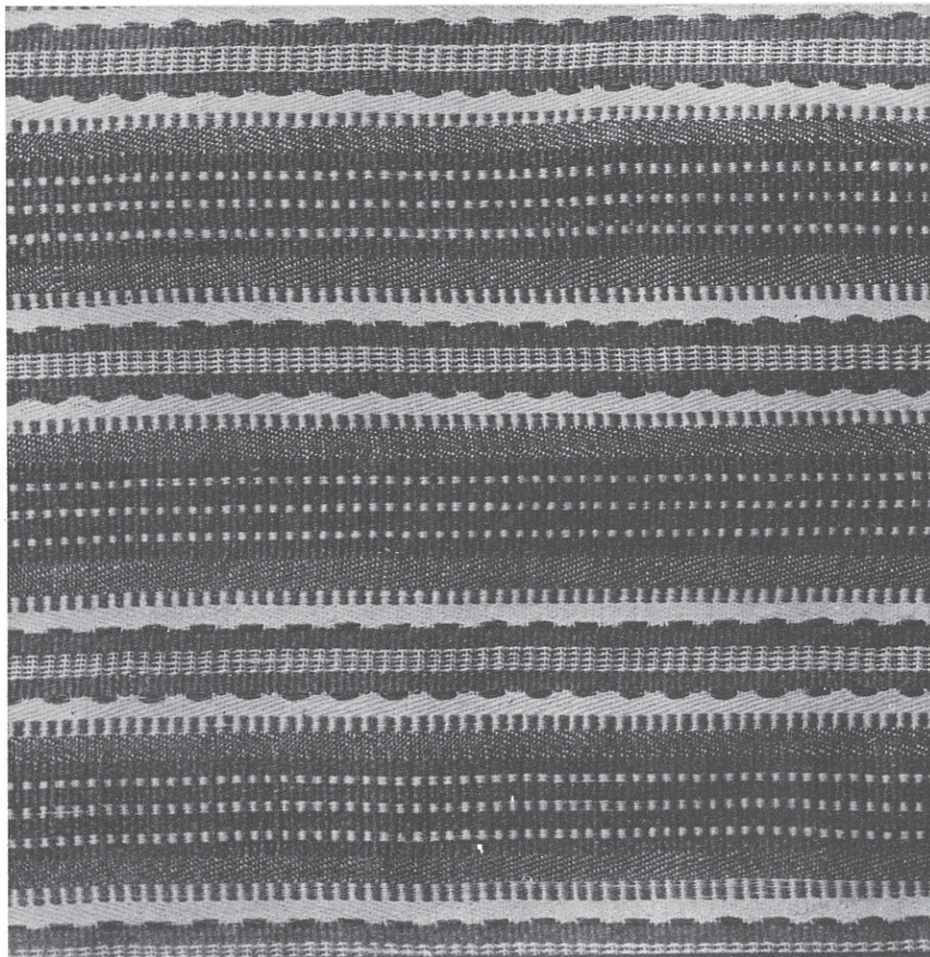
N:r 9. Möbeltyg i kypert och rips. Bild 31.

Varp: linne- eller towgarn n:r 12 eller 14 halvblekt.

Inslag: lika med varpen samt växtfärgat gult lingarn (till en vit möbel).

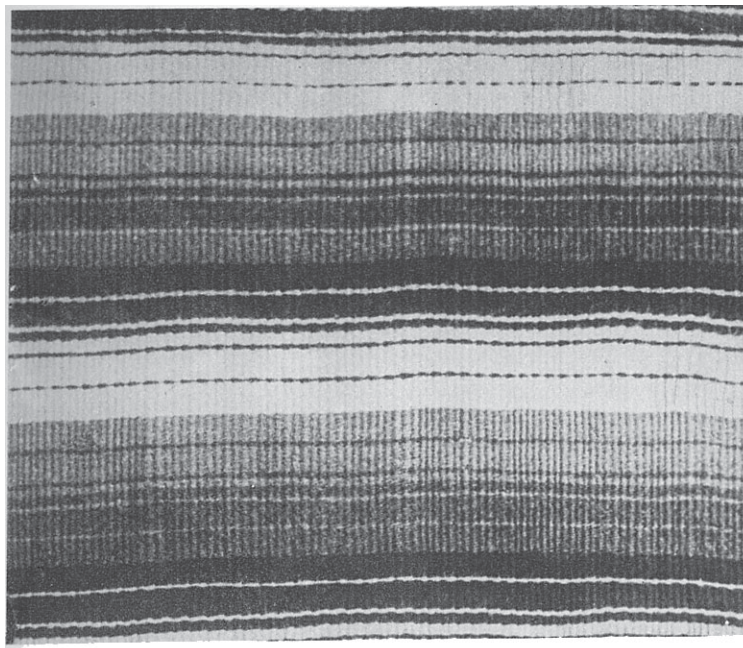
Sked: 50 rör på 10 cm. eller i brist på sådan 100 rör på 10 cm. I det senare fallet endast *en* tråd i rör.

Rätt övergående solvning. Se bilden. För ränderna a. trampas vanlig *kypert* (se trampnotan) så många gånger, att önskad bredd erhålles. Bilden är ungefär halv storlek av verkligheten. F. ö. kan naturligtvis ränd-



31. Möbiltyg i kypert och rips.

ningen göras efter behag. Randen b. är också kypert, men i omvänd ordning. Inslag här färggarn. Bården c. är *rips*, inslaget färg, utom de ljusa ränderna, där *vertannat* inslag är *vitt*. Mellan kypertränderna a. och b. göres en likadan rand. Mönsterranden d. erhålles genom att trådarna över hela väven *upplockas på skälblad*, 6 över och 6 under se upplockning sid. 64. Randen e. är kypert med varannan tråd ljus och mörk.



32. Rips till möbeltyg.

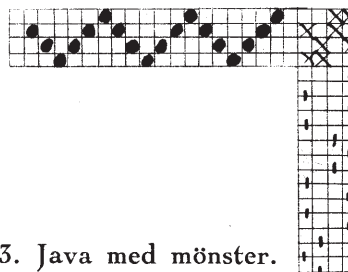
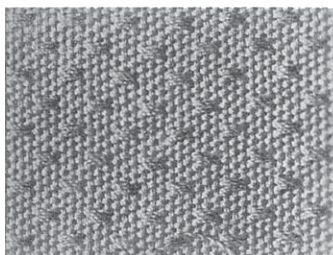
Solvning och trampknytning lika med bild 11.

N:r 10. Rips till möbeltyg. Bild 32.

Varp: grått eller oblekt bomullsgarn n:r 20/2.

Inslag: 4½ härvigt ullgarn i en eller flera färger.

Sked: 50 rör på 10 cm., 2 trådar i solv och rör.



33. Java med mönster.

N:r 11. Java med mönster. Bild 33.

Gloriagarn: n:r 30 till varp och inslag.

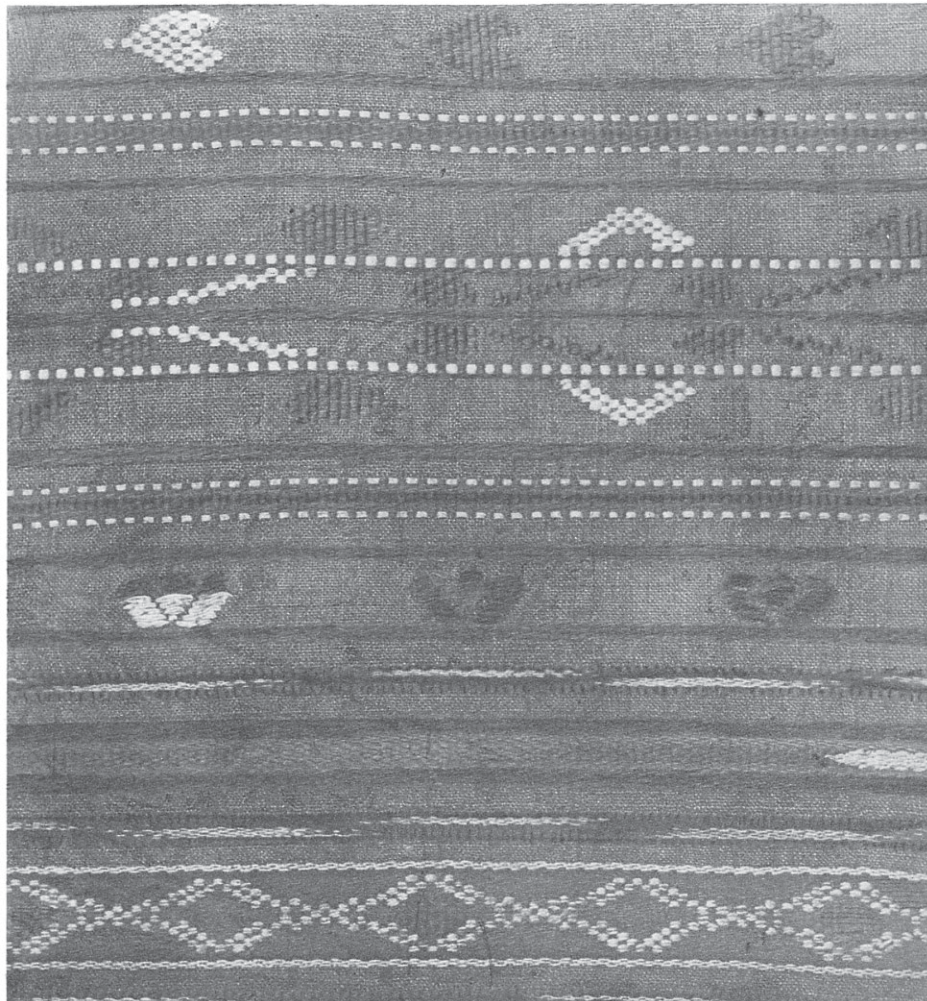
Sked: 100 rör på 10 cm., 2 trådar i solv och rör, inslaget dubbelt.

N:r 12. Gåsögon i hellinne. Bild 12.

Varp: oblekt lingarn n:r 12, tvättat (se handdukar).

Inslag: blått eller grönt lingarn. Inplockningar kan göras i figurer efter mönstret i annan lämplig färg. Kan även vävas med grönt eller blått bomullsgarn till varp och oblekt lingarn till inslag.

Sked: 100 rör på 10 cm.



34. Möbeltyg.

N:r 13. Hålkрус och Gagnefskрус. Bild 14 o. 15.

Utom till sängtäcken och kuddar, kan kрус användas till möbeltyg. Dess avigsida med lösa trådar gör det mindre lämpligt till andra ändamål. Randig hålkрус, n:r 2 på bilden, blir trevlig på möbler. Bomull till både varp och inslag. För stora mönster i daldräll eller kрус varnas.

N:r 14. Möbeltyg i linne och bomull. Bild 34.

Varp: mellanblått bomullsgarn 40/2, eller lingarn n:r 30.

Inslag: samma som varpen till botten: lingarn i gammalrosa, blått och vitt till mönsterinplockningarna. De inskyttlade ränderna äro *rips* (se bild 32). Botten tuskaft. De flesta inplockningar äro gjorda i skäl för rips.



35. Möbelyg.



Solvnota.

Sked: 120 rör på 10 cm., 1 tråd i solv, 2 i rör. Solvas som n:r 10 bild 32.
Mönstret från Röhsska muséet. Tyget väves med *avigsidan uppåt*.

•
N:r 15. Möbelyg i hellinne. Bild 35.

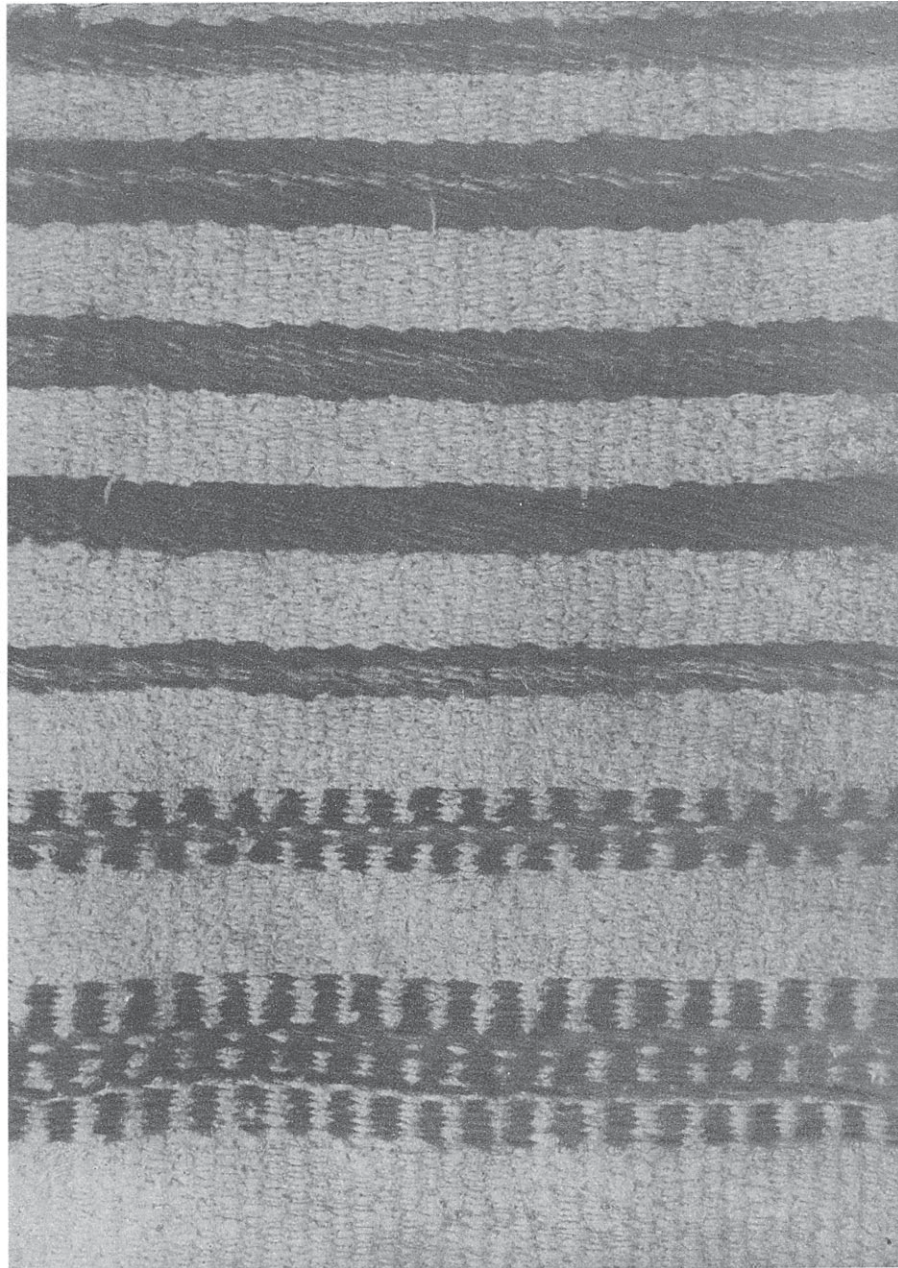
Varp: vitt, ljusblått och mörkblått linnegarn n:r 12.

Inslag: samma som varpen.

Sked: 100 rör på 10 cm., 1 tråd i solv, 2 i rör.

Mönster från Röhsska muséet. Vävt i Halland.

Avståndet mellan ränderna tas efter behag. Mellan varje mönstertråd slås en bottentråd, se Norrlandsdräll, n:r 3.



36. Möbeltyg.

N:r 16. Grovt möbeltyg i halvulle. Bild 36.

Varp: mattvarp 12—6-trådigt.

Inslag: ullgarn eller nöthårsblandat ullgarn. Färgerna i provet, som finns i Röhsska muséet, äro: svart, brunt, olivgrönt, nötblunt, gult.